

# Návod na instalaci výrobků ABB s.r.o., Elektro-Praga

## Průmyslové vidlice a zásuvky IEC 60309-2

Tento návod platí pro vidlice zásuvky typových čísel:

216-P6, 316-P6, 416-P6, 232-P6, 332-P6, 432-P6, 263P6, 363P6, 463P6, 216P6W, 316P6W, 416P6W, 232P6W, 332P6W, 432P6W, 263P6W, 363P6W, 463P6W, 2125P6W, 3125P6W, 4125P6W

216-C6, 316-C6, 416-C6, 232-C6, 332-C6, 432-C6, 263C6, 363C6, 463C6, 216C6W, 316C6W, 416C6W, 232C6W, 332C6W, 432C6W, 263C6W, 363C6W, 463C6W, 2125C6W, 3125C6W, 4125C6W

ABB s.r.o.  
Elektro-Praga

**ABB**

**ABB**

ABB s.r.o.  
Elektro-Praga

Resslova 3  
466 02 Jablonec nad Nisou  
Czech Republic  
<http://www.abb.cz/elektropraga>

N-P&S 1 (3-2014/02)

Tel.: +420 483 364 111

Fax: +420 483 364 159

E-mail: [ep.jablonec@cz.abb.com](mailto:ep.jablonec@cz.abb.com)

### 1. Důležitá upozornění

Průmyslové vidlice a zásuvky pracují s elektrickým napětím 230, resp. 400 V AC, tj. napětím životu nebezpečným.

**Přístroje smí připojovat pouze osoba s odpovídající elektrotechnickou kvalifikací.**

*Není dovoleno užívat přístroje jinak, než je určeno, nebo na jiná vyšší napětí, proudy a frekvence, než je předepsáno.*

*Je zakázáno používat elektroinstalační přístroje tam, kde by mohlo dojít při užívání k jejich zaplavení, zastříkání vodou nebo kde by vlivem nadměrné prašnosti byla snížena jejich funkčnost a bezpečnost. Tato podmínka neplatí u přístrojů, které jsou pro daný typ prostředí určeny a jsou označeny příslušným stupněm krytí IP xx dle ČSN EN 60 529.*

### 2. Příprava pro vytváření pohyblivých přívodů

Tyto přístroje jsou určeny pro vytváření pohyblivých a prodlužovacích přívodů. Pro správnou instalaci je nutno dodržet následující zásady:

**Přístroje pro krytí IP44 (16 a 32 A)**

- Deklarované krytí platí vždy pro spojený stav vidlice se zásuvkou.
- Pružná kabelová vývodka zaručuje krytí při použití kabelů různých průměrů pro příslušnou hodnotu proudu (viz dále uvedená tabulka).
- Před montáží oddělte vnitřní část od pouzdra uvolněním bajonetového zámku dle obr. č. 1 - 4.
- Kabel s odizolovanými konci vodičů protáhněte vývodkou pouzdra.

**Přístroje pro krytí IP67 a IP 44 (63 a 125 A)**

- Před montáží uvolněte šrouby v nosiči kolíků a vyjměte sokl z pouzdra.
- Na kabel nasuňte pouzdro protažením tlakovou pryžovou průchodkou.

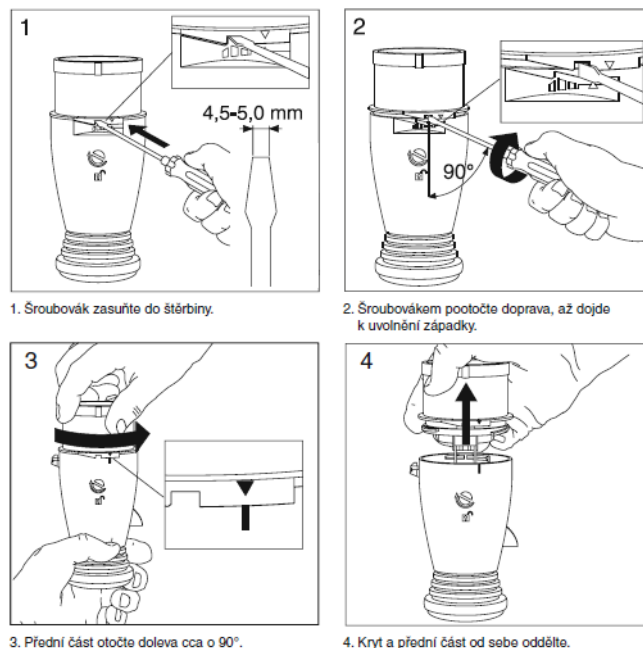
### 3. Připojení vodičů a upevnění přístrojů

- Jednotlivé vodiče (podle počtu pólů) zasuněte postupně do zdířek kolíků vidlic, respektive dutinek zásuvek a šrouby dotáhněte. Označení kolíků a dutinek odpovídá jejich funkci v elektrickém obvodu.
- Svorkové šrouby jsou z materiálu, který omezuje galvanickou korozi, takže spoj je rozebratelný i po delší době používání přístroje.
- Přisuňte šedý díl pouzdra k hlavici (nosiči živých kontaktních částí). Vzájemným pootočením zaskočí výstupek zámku.
- Kabel se proti vytržení zajistí utažením matice odlehčovacího mechanismu. Otáčením matice vpravo se stupňuje tlak na kabel, otáčením vlevo je kabel uvolňován.
- U přístrojů krytí IP67 a IP 44 (63 a 125 A) tahem za kabel vraťte sokl s kolíky zpět do pouzdra a spojovací šrouby dotáhněte.
- Nakonec šrouby na objímce kabelové vývodky dotáhněte tak, aby byl znemožněn posun kabelu v tlakové průchodce.

### 4. Demontáž

Díky bajonetovému a západkovému mechanismu se průmyslové vidlice a zásuvky ABB snadno rozebírají.

Postup je vidět na obrázcích. Zásuvky se dodávají nezacvaknuté, takže je lze rozebrat bez použití nástroje.



### 5. Údržba přístrojů

Údržba mechanických a elektrických částí přístrojů není nutná. Dutinky a kolíky zajišťujících elektrický přenos jsou samočisticí.

**Údržba a případné opravy pohyblivých přívodů smí provádět pouze osoba s odpovídající elektrotechnickou kvalifikací, proto v případě poruchy vždy kontaktujte odbornou firmu.**

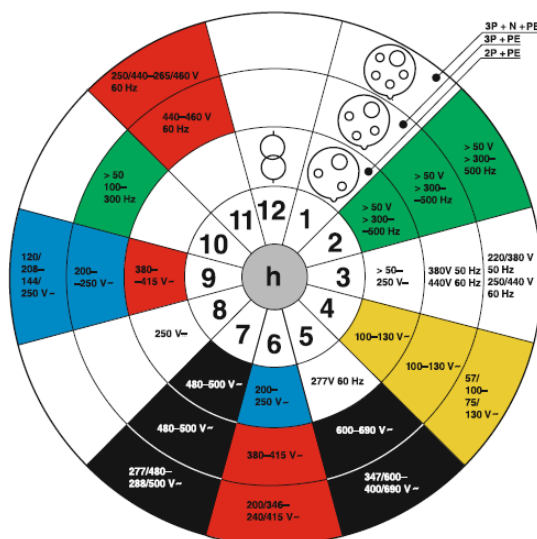
### 6. Informace o výrobcích

Další informace o výrobcích společnosti ABB s.r.o., Elektro-Praga jsou dostupné na internetovém portálu [www.abb.cz/elektropraga](http://www.abb.cz/elektropraga) a v tištěném Katalogu domovního elektroinstalačního materiálu vydávaném touto společností.

### 7. Hodinový diagram IEC 60309

Dle normy IEC 60309-2 musí být znemožněno vzájemné propojení přístrojů s rozdílnými hodnotami proudu, napětí, kmitočtu a počtem pólů.

Poloha zemnicí dutinky, resp. kolíku vůči vodičí drážce, která je vždy v poloze „6 hodin“, je pro různé hodnoty rozdílná. Pro tyto hodnoty diagram rovněž určuje barevné provedení pouzder pro jejich snadné a rychlé rozlišení.



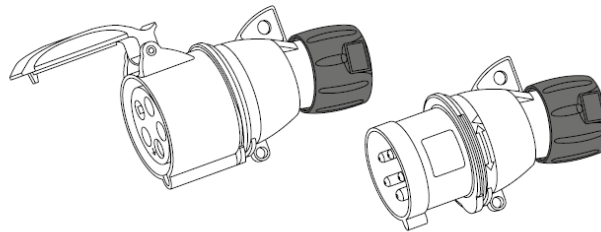
## Výrobky se stupněm krytí IP 44

### Utahovací momenty použitých šroubů

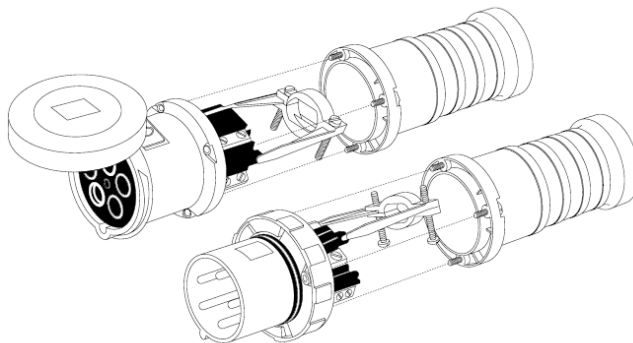
Jmenovitý proud [A]	Svorkové šrouby [Nm]	Šrouby kabelové spony [Nm]	Šrouby pouzdra [Nm]
16	0,8	1,2	1,2
32	1,2	1,2	1,2
63	3,5	1,5	1,2

### Průměry kabelů

Jmenovitý proud [A]	Počet pólů	Průměr kabelu [mm]
16	2	8 - 13
16	3	13 - 17
16	4	13 - 17
32	2	13 - 21,5
32	3	13 - 21,5
32	4	13 - 21,5
63	2	17 - 35
63	3	17 - 35
63	4	17 - 35



16 - 32 A, IP 44



63 - 125 A, IP 44

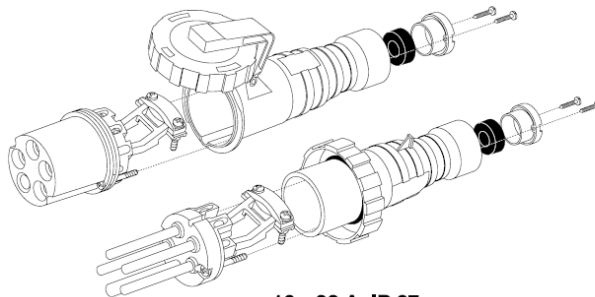
## Výrobky se stupněm krytí IP 67

### Utahovací momenty použitých šroubů

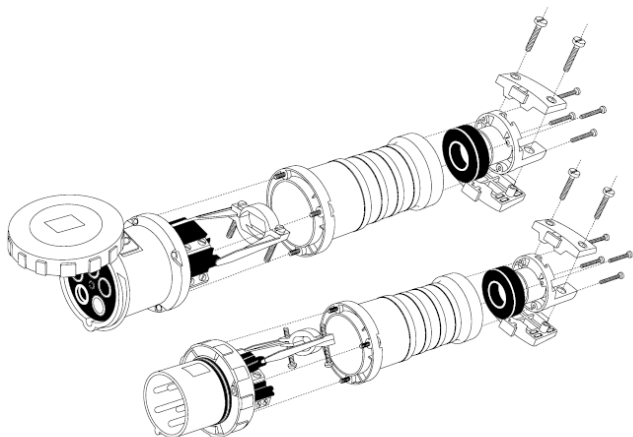
Jmenovitý proud [A]	Svorkové šrouby [Nm]	Šrouby kabelové spony [Nm]	Šrouby pouzdra [Nm]
16	0,8	1,2	1,2
32	1,2	1,2	1,2
63	3,5	1,5	1,2
125	5,6	2,0	2,0

### Průměry kabelů

Jmenovitý proud [A]	Počet pólů	Průměr kabelu [mm]
16	2	8 - 13
16	3	13 - 17
16	4	13 - 17
32	2	13 - 21,5
32	3	13 - 21,5
32	4	13 - 21,5
63	2	17 - 35
63	3	17 - 35
63	4	17 - 35
125	2	24 - 48
125	3	24 - 48
125	4	24 - 48



16 - 32 A, IP 67



63 - 125 A, IP 67