

CZ

POPIS

Přijímač (obr. 1) lze použít k ovládání až osmi spotřebičů pomocí vysílačů řady RF 868®. Přijímač je určen především pro montáž do rozvaděčů.

FUNKCE PŘIJÍMAČE

ON

Po každém stisku tlačítka vysílače relé přijímače sepne a zůstane sepnuto.

OFF

Po každém stisku tlačítka vysílače relé přijímače vypne a zůstane vypnut.

ON/OFF JEDNOTLAČÍTKOVÝ MÓD

Stisky tlačítka vysílače se relé přijímače střídavě spíná a rozepíná.

ON/OFF DVOUCLAČÍTKOVÝ MÓD

Stiskem horního tlačítka vysílače relé přijímače sepne. Stiskem dolního tlačítka vysílače relé přijímače rozepne.

PUSH

Relé přijímače zůstane sepnuto po dobu držení tlačítka vysílače.

TIMER

Po stisku tlačítka vysílače relé přijímače sepne na předem nastavený čas (1 s až 8 h). Každým dalším stiskem tlačítka vysílače se čas načítá znovu od začátku.

TIMER /OFF JEDNOTLAČÍTKOVÝ MÓD

Je-li relé rozepnuto, po stisku tlačítka vysílače relé přijímače sepne na předem nastavený čas (1 s až 8 h). Je-li relé sepnuto, rozepne.

TIMER /OFF DVOUCLAČÍTKOVÝ MÓD

Stiskem horního tlačítka vysílače relé přijímače sepne na předem nastavený čas (1 s až 8 h). Stiskem dolního tlačítka vysílače relé přijímače rozepne.

ADDTIMER /LTOFF

Po stisku tlačítka vysílače relé sepne na předem naprogramovanou dobu z rozsahu 1 až 45 min. Každým dalším krátkým stiskem tlačítka vysílače se doba o tutéž hodnotu prodlužuje až na maximálně její čtyřnásobek. Dlouhým stiskem tlačítka vysílače se relé rozepne.

RETR

Tato funkce slouží pouze k „přeposlání“ kódu naprogramovaného vysílače v případě nedostatečného dosahu přístrojů. Nemá vliv na stav relé. Minimální vzdálenost mezi přístroji je 2 m!

Poznámka:

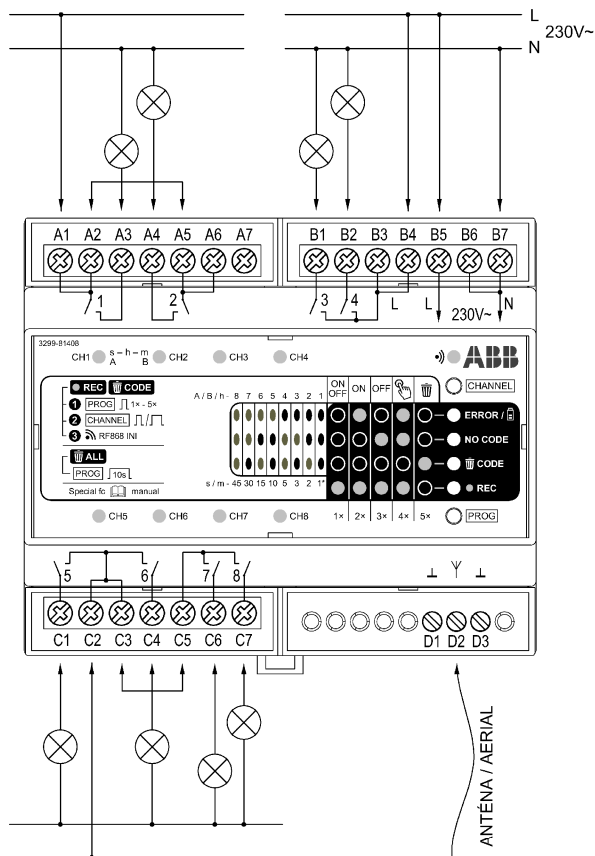
Při programování funkce RETR se doporučuje naprogramovat všechna tlačítka vysílače (současný stisk všech tlačítek vysílače).

Pro přenášení kódu určitého vysílače lze v ručním nastavení použít pouze jeden přijímač. V případě programování stejného kódu do dalšího přijímače (který je v dosahu prvního přijímače) se kód z paměti nově programovaného přijímače ihned po naprogramování automaticky odstraní. Přijímač toto ohlásí střídavým rychlým zablikáním LED • REC a CODE.

Pokud je dosah přístrojů s pomocí jednoho přijímače určeného pro přenos kódu stále nevyhovující, musí se pro vícenásobný přenos použít nastavení pomocí dálkové správy (SW RF Asistent).

Signalizace provozních stavů přijímače:

- Blikání LED • – příjem signálu z vysílače.
- Pomalé blikání LED ERR./ – slabá baterie naposledy použitého vysílače.
- Pomalé blikání LED NO CODE – prázdná paměť přijímače.
- Svět LED CH1 až CH8 – sepnutí výstupního relé.



KONTAKTY JSOU KRESLENY V KLIDOVÉM STAVU

THE CONTACTS ARE SHOWN IN IDLE STATE

Obr. 1, Fig. 1

UVEDENÍ DO PROVOZU

- Připevněte přijímač na DIN lištu do rozvaděče.
- Podle obr. 1 přijímač zapojte.
- Dodávanou anténu připojte ke svorce označené \leftarrow a umístěte ji pokud možno co nejdále od silových vodičů a jiných kovových předmětů.
- Připravte si zvolený vysílač.

Upozornění:

Připojení (odpojení) přijímače k síti a ke spotřebiči mohou provádět alespoň pracovníci znalí podle §5 vyhlášky 50/1978 Sb.

Z důvodu možného zmenšení dosahu není vhodné umístění přijímače blízko zdrojů elektromagnetického rušení. Silné elektromagnetické pole může zhoršit nebo i znemožnit správnou funkci přijímače! Dosah je závislý i na materiálu, do kterého je přijímač zabudován. Vodivé materiály a vodivé předměty v blízkosti antény přijímače dosah snižují.

Skupiny kontaktů (A, B, C podle obr. 1) musí být společně nebo jednotlivě jištěny prvkem (pojistkou, jističem) s vypínacím proudem max. 16 A.

A) Zápis vysílače do paměti přijímače v základních funkcích

ON/OFF

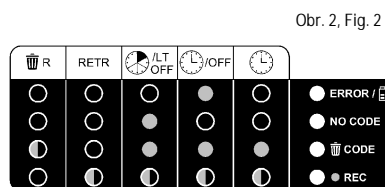
- 1x krátce stiskněte tlačítko PROG na přijímači – indikováno svitem LED • REC.
- Pomocí tlačítka CHANNEL na přijímači zvolte kanál (kanály). Krátkými stisky tlačítka CHANNEL se kanál vybírá, dlouhým stiskem tlačítka CHANNEL se výběr potvrdí (svítí LED u vybraného kanálu (kanálů)).
- 2x stiskněte vybrané tlačítko (tlačítka) vysílače.
- Správnost zápisu je indikována současným zablikáním LED • REC a CODE.

ON

- 2x krátce stiskněte tlačítko PROG na přijímači – indikováno svitem LED • REC a ERR./.
- Pomocí tlačítka CHANNEL na přijímači zvolte kanál (kanály). Krátkými stisky tlačítka CHANNEL se kanál vybírá, dlouhým stiskem tlačítka CHANNEL se výběr potvrdí (svítí LED u vybraného kanálu (kanálů)).
- 2x stiskněte vybrané tlačítko (tlačítka) vysílače.
- Správnost zápisu je indikována současným zablikáním LED • REC a CODE.

OFF

- 3x krátce stiskněte tlačítko PROG na přijímači – indikováno svitem LED • REC a NO CODE.
- Pomocí tlačítka CHANNEL na přijímači zvolte kanál (kanály). Krátkými stisky tlačítka CHANNEL se kanál vybírá, dlouhým stiskem tlačítka CHANNEL se výběr potvrdí (svítí LED u vybraného kanálu (kanálů)).



Obr. 2, Fig. 2

- 2x stiskněte vybrané tlačítko (tlačítka) vysílače.
- Správnost zápisu je indikována současným zablikáním LED • REC a CODE.

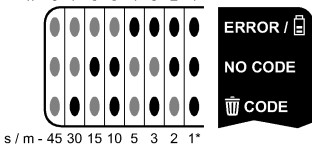
PUSH

- 4x krátce stiskněte tlačítko PROG na přijímači – indikováno svitem LED • REC, NO CODE a ERR./.
- Pomocí tlačítka CHANNEL na přijímači zvolte kanál (kanály). Krátkými stisky tlačítka CHANNEL se kanál vybírá, dlouhým stiskem tlačítka CHANNEL se výběr potvrdí (svítí LED u vybraného kanálu (kanálů)).
- 2x stiskněte vybrané tlačítko (tlačítka) vysílače.
- Správnost zápisu je indikována současným zablikáním LED • REC a CODE.

B) Zápis vysílače do paměti přijímače ve speciálních funkcích (obr. 2)

TIMER

- 1x dlouze (>0,5 s) stiskněte tlačítko PROG na přijímači – indikováno blikáním LED • REC a svitem LED CODE.
- Pomocí tlačítka CHANNEL na přijímači zvolte kanál (kanály). Krátkými stisky tlačítka CHANNEL se kanál vybírá, dlouhým stiskem tlačítka CHANNEL se výběr potvrdí (svítí LED u vybraného kanálu (kanálů)).
- Volba času sepnutí relé je možná dvěma způsoby:
 1. Odměrem času
 2. Pomocí tabulky
- Dlouze (>0,5 s) stiskněte tlačítko PROG. Hodnota doby sepnutí relé je pak podle tabulky časů určena kombinací LED CODE, NO CODE a ERR./, časovou jednotku určuje blikání LED s (vteřiny), LED m (minuty), nebo současně blikání obou LED (hodiny).
- Odměrem času ukončete stiskem tlačítka PROG.



- Požadovaná hodnota času se nastaví opakovanými krátkými stisky tlačítka PROG. Doba sepnutí lze nastavit v hodnotách 2, 3, 5, 10, 15, 30, 45 s, 1, 2, 3, 5, 10, 15, 30, 45 min a 1 až 8 h. Dlouhým stiskem tlačítka PROG je možný návrat do provozního režimu.
- 2x stiskněte vybrané tlačítko (tlačítka) vysílače.
- Správnost zápisu je indikována současným zablikáním LED • REC a CODE.

TIMER /OFF

- 1x dlouze (>0,5 s) a 1x krátce stiskněte tlačítko PROG na přijímači – indikováno blikáním LED • REC a svitem LED CODE a ERR./.
- Pomocí tlačítka CHANNEL na přijímači zvolte kanál (kanály). Krátkými stisky tlačítka CHANNEL se kanál vybírá, dlouhým stiskem tlačítka CHANNEL se výběr potvrdí (svítí LED u vybraného kanálu (kanálů)).
- Volba času sepnutí relé se provede stejně jako u funkce TIMER.

ADDTIMER /LTOFF

- 1x dlouze (>0,5 s) a 2x krátce stiskněte tlačítko PROG na přijímači – indikováno blikáním LED • REC a svitem LED CODE a NO CODE.
- Pomocí tlačítka CHANNEL na přijímači zvolte kanál (kanály). Krátkými stisky tlačítka CHANNEL se kanál vybírá, dlouhým stiskem tlačítka CHANNEL se výběr potvrdí (svítí LED u vybraného kanálu (kanálů)).
- Volba času sepnutí relé se provede stejně jako u funkce TIMER s tím, že lze vybírat pouze z hodnot 1, 2, 3, 5, 10, 15, 30, 45 min.

RETR

- 1x dlouze (>0,5 s) a 3x krátce stiskněte tlačítko PROG na přijímači – indikováno rychlým blikáním LED • REC.
- 2x stiskněte vybrané tlačítko vysílače.
- Správnost zápisu je indikována současným zablikáním LED • REC a CODE.

C) Vymazání jednoho vysílače zapsaného ve funkcích ON/OFF, ON, OFF, PUSH, TIMER, TIMER/OFF a ADDTIMER/LTOFF

- 5x krátce stiskněte tlačítko PROG na přijímači – indikováno svitem LED CODE.
- pomocí tlačítka CHANNEL na přijímači zvolte kanál (kanály). Krátkými stisky tlačítka CHANNEL se kanál vybírá, dlouhým stiskem tlačítka CHANNEL se výběr potvrdí (svítí LED u vybraného kanálu (kanálů)).
- 2x stiskněte vybrané tlačítko (tlačítka) vysílače.
- Správnost vymazání je indikována současným zablikáním LED • REC a CODE.

D) Vymazání jednoho vysílače zapsaného ve funkci RETR

- 1x dlouze (>0,5 s) a 4x krátce stiskněte tlačítko PROG na přijímači – indikováno blikáním LED CODE.
- 2x stiskněte vybrané tlačítko vysílače.
- Správnost vymazání je indikována současným zablikáním LED • REC a CODE.

E) Vymazání všech vysílačů

- Dlouze (>10 s) stiskněte tlačítko PROG na přijímači.
- Vymazání všech vysílačů je indikován současným zablikáním LED • REC a CODE a následným blikáním LED NO CODE.

Poznámka:

Nedojde-li během programování nebo mazání během třiceti vteřin k zápisu kódu nebo k posunu do dalšího stavu, přijímač se automaticky vrátí do provozního režimu.

Střídavé blikání LED • REC a CODE – chybové hlášení (např. zapisovaný kód je již v paměti přijímače zapsán nebo, v případě mazání, mazaný kód v paměti není).

PŘÍMÉ OVLÁDÁNÍ VÝSTUPŮ

- Pomocí tlačítka CHANNEL na přijímači zvolte kanál (kanály), který chcete sepnout. Krátkými stisky tlačítka CHANNEL se kanál vybírá, dlouhým stiskem tlačítka CHANNEL se výběr potvrdí (svítí LED u vybraného kanálu (kanálů)).
- Stiskněte tlačítko PROG na přijímači, relé u vybraných kanálů se sepnou.

PŘIPOJENÍ EXTERNÍ ANTÉNY

V případě problémů s dosahem nebo při velké vzdálenosti mezi vysílačem a přijímačem je třeba použít externí anténu.

Doporučené typy antén: 3299-01008, 3299-01018, 3299-01058.

- anténu připojte pomocí koaxiálního kabelu 50 Ω. Střední vodič kabelu místo drátové antény ke svorce \leftarrow a stínění ke svorce \perp.

Poznámka:

Anténu neumísťujte do blízkosti kovových částí!

DÁLKOVÁ SPRÁVA

Ruční programování kódu vysílačů, funkci a parametrů lze u přístrojů systému RF 868® nahradit dálkovou správou pomocí SW RF Asistent a vysílače 3299-09908. Dálkovou správu lze nastavovat i další jinak nepřístupné funkce a parametry:

- Zákaz (povolení) ručního programování a mazání vysílačů.
- Uzamčení vybraných vysílačů v paměti přijímače proti vymazání.
- Zákaz (povolení) přímého ovládání výstupů.
- Nastavení až 3 přístrojů ve funkci RETR pro jeden vysílač.
- Zákaz (povolení) vyhledávacího režimu.

Z výroby je přijímač nastaven do stavu tzv. časově omezeného vyhledávání, kdy se lze s přijímačem, který se pomocí dálkové správy připojuje poprvé, spojit pouze během prvních pěti minut po připojení přijímače k napájecímu napětí. Pro časově neomezené vyhledávání (! lze zneužít k neoprávněnému přístupu k dálkové správě !) je třeba před připojením přijímače k napájecímu napětí stisknout a držet tlačítko PROG do doby, než změna nastavení přijímače ohlásí třemi současnými bliknutími LED • REC, CODE, NO CODE a ERR./.

Podobně se postupuje při návratu k nastavení časově omezeného vyhledávání, které je ale signalizováno pouze jedním bliknutím. Jak je vyhledávání u přijímače nastaveno lze zjistit během připojení přijímače k napájecímu napětí. Tři bliknutí LED • REC, CODE, NO CODE a ERR./ signalizují neomezené vyhledávání, jedno bliknutí znamená časově omezené vyhledávání, žádné bliknutí znamená, že je vyhledávání zakázáno.

OBNOVENÍ TOVÁRNÍHO NASTAVENÍ

Pokud je třeba zrušit veškeré nastavení funkcí a parametru lze se vrátit do původního továrního nastavení:

- Stiskněte a držte tlačítko na přijímači během připojení přijímače k napájecímu napětí do doby, než se rozsvítí LED REC, CODE, NO CODE a ERR./ (asi 10 s).
- Během svitu těchto LED (asi 3 s) tlačítko uvolníte a znovu krátce stiskněte.
- Obnovení továrního nastavení je signalizováno zablikáním LED • REC a CODE s následným trvalým pomalým blikáním LED NO CODE.

Upozornění:

Při obnovení továrního nastavení dojde zároveň k vymazání všech naprogramovaných kódů z paměti přijímače!!!

GB

DESCRIPTION

The receiver (fig. 1) can be used for controlling up to eight appliances using the POSEIDON® series transmitters. The receiver is designed specifically for installation to switchboards.

FUNCTIONS OF THE RECEIVER

ON

Upon each pressing of the transmitter button, the relay of the receiver will close and remain closed.

OFF

Upon each pressing of the transmitter button, the relay of the receiver will open and remain open.

ON/OFF - SINGLE BUTTON MODE

Press the transmitter button to alternately close and open the relay of the receiver.

ON/OFF - TWO-BUTTON MODE

Press the transmitter upper button to close the relay of the receiver. Press the transmitter lower button to open the relay of the receiver.

PUSH

The relay of the receiver remains closed while the transmitter button is pushed.

TIMER

Upon pressing the transmitter button, the relay of the receiver will close for a preset time period (1 s to 8 hour). Each subsequent press of the transmitter button will start the countdown from the beginning again.

TIMER /OFF SINGLE BUTTON MODE

If the relay is open, upon pressing the transmitter button, the relay of the receiver will close for a preset time period (1 s to 8 hour). If the relay is closed, it will open.

TIMER /OFF TWO-BUTTON MODE

Upon pressing the upper button of the transmitter, the relay of the receiver will close for a preset time period (1 s to 8 hour). Press the transmitter lower button to open the relay of the receiver.

ADDTIMER /LTOFF

Upon pressing the transmitter button, the relay of the receiver will close for a preset time period (1up to 45 minutes). Every other press of the transmitter button extends the set time for the same period (max. 4 times). Long press of transmitter button will open the relay.

RETR

This function only "forwards" the code of the programmed transmitter in case the range of devices is not sufficient. It will not affect the relay state. Minimal distance between devices is 2 m!

Note:

When programming the RETR function, it is recommended to program all buttons of the transmitter (press all buttons of the transmitter simultaneously).

In manual setup, only one receiver can be used for retransmission of a code of a transmitter. If you program the same code in another receiver (that is within range of the first receiver), the code of the newly programmed receiver will be automatically erased immediately after programming. The receiver will announce this action by alternating flashing of LED • REC and CODE.

If the range of devices is still not sufficient when using one receiver set for retransmission of the code, remote management (SW RF Assistant) must be used to set multiple retransmissions.

Indication of operating status of the receiver:

- Flashing LED • – a signal is being received from a transmitter.
- Slow flashing LED ERR./ – weak battery of the last used transmitter.

- Slow flashing NO CODE LED – memory of the receiver is empty.

- Continuously illuminated LED CH1 to CH8 – output relay is closed.

FIRST USE

- Attach the receiver to the DIN rail in the switchboard.
- Connect the receiver acc. to fig. 1.
- Connect the supplied aerial to the \leftarrow terminal and locate it as far from power wires and other metal objects as possible.
- Prepare the selected transmitter.

Note:

Only qualified person can connect (disconnect) the receiver to (from) the mains and appliance.

Due to the risk of reducing the detection zone, it is not recommended to locate the receiver near sources of electromagnetic interference. A strong electromagnetic field may impair or disable correct functioning of the receiver! The detection zone depends on the material in which the receiver is built. Conductive materials and items near the receiver aerial decrease its operating range.

Groups of contacts (A, B, C acc. to fig. 1) must be together or separately protected by a fuse or by a circuit breaker with the breaking current max. 16 A.

A) How to program the transmitter into the receiver memory – basic functions

ON/OFF

- Press (brief press) the PROG button on the receiver once – it will be indicated by illuminated LED • REC.
- Use the CHANNEL button to select a channel (channels). Press (brief press) the CHANNEL button to select a channel, press (long press) the CHANNEL button to confirm the selection (the LED at the selected channel(s) will light up).
- Press the appropriate button(s) of the transmitter twice.
- If registration of the program is correct, both LED • REC and CODE will flash simultaneously.

ON

- Press (brief press) the PROG button on the receiver twice – it will be indicated by illuminated LED • REC and ERR./.
- Use the CHANNEL button to select a channel (channels). Press (brief press) the CHANNEL button to select a channel, press (long press) the CHANNEL button to confirm the selection (the LED at the selected channel(s) will light up).
- Press the appropriate button(s) of the transmitter twice.
- If registration of the program is correct, both LED • REC and CODE will flash simultaneously.

OFF

- Press (brief press) the PROG button on the receiver three times – it will be indicated by illuminated LED • REC and NO CODE.
- Use the CHANNEL button to select a channel (channels). Press (brief press) the CHANNEL button to select a channel, press (long press) the CHANNEL button to confirm the selection (the LED at the selected channel(s) will light up).
- Press the appropriate button(s) of the transmitter twice.
- If registration of the program is correct, both LED • REC and CODE will flash simultaneously.

PUSH

- Press (brief press) the PROG button on the receiver four times – it will be indicated by illuminated LED • REC, NO CODE and ERR./.
- Use the CHANNEL button to select a channel (channels). Press (brief press) the CHANNEL button to select a channel, press (long press) the CHANNEL button to confirm the selection (the LED at the selected channel(s) will light up).
- Press the appropriate button(s) of the transmitter twice.
- If registration of the program is correct, both LED • REC and CODE will flash simultaneously.

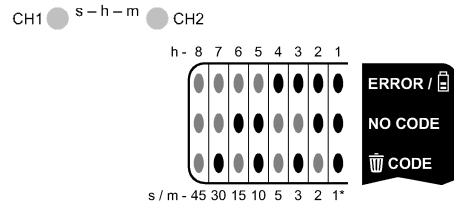
B) How to program the transmitter into the receiver memory – special functions (fig. 2)

TIMER

- Press (long press >0,5 s) the PROG button on the receiver once. It will be indicated by flashing LED • REC and illuminated LED CODE.
- Use the CHANNEL button to select a channel (channels). Press (brief press) the CHANNEL button to select a channel, press (long press) the CHANNEL button to confirm the selection (the LED at the selected channel(s) will light up).
- Time of relay closing can be selected by two options:
 1. By measuring of the time
 2. Press the appropriate button(s) of the transmitter twice. Measuring off the time will be indicated by fast flashing LED ERASE CODE, NO CODE and ERR./.
- Press the PROG button to stop time measuring.

2. By table

- Press (long press >0,5 s) the PROG button. The time of relay closing is specified according to the time table by combination of LED CODE, NO CODE and ERR./ indications; the time unit is specified by flashing of the LED s (seconds), the LED m (minutes) or simultaneous flashing of both LEDs (hours). The required time value can be set by re-



peated brief presses of the PROG button. Time of closing can be set in the following values: 2, 3, 5, 10, 15, 30, 45 s, 1, 2, 3, 5, 10, 15, 30, 45 min and 1 to 8 h. Press (long press) the PROG button to return to the operation mode.

- Press the appropriate button(s) of the transmitter twice.
- If registration of the program is correct, both LED REC and CODE will flash simultaneously.

TIMER /OFF

- Press (long press >0,5 s) the PROG button on the receiver once and then press it (brief press) once. It will be indicated by flashing LED REC and illuminated LED CODE and ERR./ .
- Use the CHANNEL button to select a channel (channels). Press (brief press) the CHANNEL button to select a channel, press (long press) the CHANNEL button to confirm the selection (the LED at the selected channel(s) will light up).
- Time of relay closing will be set similarly to programming of the TIMER function.

ADDTIMER /LTOFF

- Press (long press >0,5 s) the PROG button on the receiver once and then press it (brief press) twice. It will be indicated by flashing LED REC and illuminated LED CODE and NO CODE.
- Use the CHANNEL button to select a channel (channels). Press (brief press) the CHANNEL button to select a channel, press (long press) the CHANNEL button to confirm the selection (the LED at the selected channel(s) will light up).
- Time of relay closing will be set similarly to programming of the TIMER function, but it is possible to choose these values only - 1, 2, 3, 5, 10, 15, 30, 45 minutes.

RETR

- Press (long press >0,5 s) the PROG button on the receiver once and then press it (brief press) three times. It will be indicated by fast flashing LED REC.
- Press the appropriate button of the transmitter twice.
- If registration of the program is correct, both LED REC and CODE will flash simultaneously.

C) How to delete one transmitter programmed with functions ON/OFF, ON, OFF, PUSH, TIMER, TIMER/OFF and ADDTIMER/LTOFF

- Press (brief press) the PROG button on the receiver five times - it will be indicated by illuminated LED CODE.
- Use the CHANNEL button to select a channel (channels). Press (brief press) the CHANNEL button to select a channel, press (long press) the CHANNEL button to confirm the selection (the LED at the selected channel(s) will light up).
- Press the appropriate button(s) of the transmitter twice.
- If deletion of the program is correct, both LED REC and CODE will flash simultaneously.

D) How to delete one transmitter programmed with the RETR function

- Press (long press >0,5 s) the PROG button on the receiver once and then press it (brief press) four times. It will be indicated by flashing LED CODE.
- Press the appropriate button of the transmitter twice.
- If deletion of the program is correct, both LED REC and CODE will flash simultaneously.

E) How to delete all transmitters

- Press (long press >10 s) the PROG button on the transmitter.
- Deletion of all transmitters will be indicated by simultaneously flashing LED REC and CODE followed by flashing LED NO CODE.

Note:

If no code is programmed or no move to another state is performed within 30 seconds when programming or erasing the device, the receiver automatically returns to the operating mode.

Alternating flashing of LED REC and CODE - error message (for example, the code being programmed has already been programmed in the receiver memory, or, in case of deletion, the code being deleted is not present in the memory).

DIRECT OUTPUT CONTROL

- Use the CHANNEL button to select a channel (channels) you want to switch on. Press (brief press) the CHANNEL button to select a channel, press (long press) the CHANNEL button to confirm the selection (the LED at the selected channel(s) will light up).
- Press the PROG button of the receiver, relays of the selected channels will switch on.

CONNECTING THE EXTERNAL AERIAL

If you face problems with range or if the distance between the transmitter and receiver is great, an external aerial must be used.

Recommended types of aerials: 3299-01008, 3299-01018, 3299-01058.

- connect the aerial using a 50-Ω coaxial cable. Connect the center wire of the cable to the terminal instead of the wire aerial and connect shielding to the terminal.

Note:

Do not place the aerial close to metal parts.

REMOTE MANAGEMENT

For devices of the RF 868® series, manual programming of transmitter codes, functions and parameters can be substituted by remote management using the SW RF Assistant tool and the 3299-09908 transmitter. You can use remote management to even set other functions and parameters that cannot be accessed otherwise:

- Disable (enable) manual programming and deletion of transmitters.
- Lock selected transmitters against deletion from the receiver memory.
- Disable (enable) direct output control.
- Setting up to 3 devices with the RETR function for a single transmitter.
- Disable (enable) search mode.

By default, the receiver is set to the so-called state of time-limited search. This means that when a receiver is being connected using remote management for the first time, it is possible to connect to it only within the first five minutes from connecting it to the supply voltage. To enable time-unlimited search (can be misused to gain unauthorized access to remote management!), before you connect the receiver to the supply voltage, press and hold the PROG button until the receiver indicates the change by three simultaneous flashes of LED REC, CODE, NO CODE and ERR./ . Similarly, use this procedure to return to time-limited search; the only difference is indication by only one short blink.

The current setting of the search mode can be ascertained while connecting the receiver to the supply voltage. Three short blinks of LED REC, CODE, NO CODE and ERR./ indicate unlimited search, one short blink indicates time-limited search, no short blinking indicates searching is disabled.

RESET TO DEFAULTS

If you need to cancel all function and parameter settings, you can return to the manufacturer's default settings.

- Press and hold the button on the receiver while the receiver is connected to the supply voltage until LED REC, CODE, NO CODE or ERR./ light up (approx. 10 s).
- While the LEDs are lit up (approx. 3 s), release the button and press it briefly again.
- Resetting to the manufacturer's defaults will be indicated by simultaneously flashing LED REC and CODE followed by continuous illumination of LED NO CODE.

Note:

When resetting to defaults, all programmed codes will be deleted from the receiver memory as well!!!

Technická data / Technical data	3299-81408
Počet kanálů / Number of channels:	8
Napájení / Power supply:	230 V ±10 % 50 Hz
Výstupní napětí / Output voltage:	230 V
Maximální spínaný výkon / Output power:	2300 W (klasické žárovky, sítové halogeny / classic lights, halogen lamps) 1750 VA (12 V halogeny s transformátorem, elektronické předřadníky / 12 V halogen lamps with transformer, ballasts) 500 VA / 64µF (žářivky / fluorescent lamps)
Spínací prvky / Switching elements:	relé / relay
Stupeň krytí / Protection:	IP 20 podle / according to ČSN EN 60529
Provozní teplota / Operating temperature:	-20 + + 55 °C
Hmotnost / Weight:	430 g
Rozměry / Dimensions:	106 x 90 x 58 mm 6 M
Připojovací svorky / Terminal block:	max. 4 mm ²
Izolační vzdálenost mezi skupinami svorek A, B, C, D / Insulating distance among groups of terminals A, B, C, D:	min. 6,5 mm
Ztrátový výkon / Power dissipation:	max. 5,5 W
Provozní kmitočet / Frequency:	868,3 MHz
Dosah / Range:	150 m ve volném prostoru / in open space
Počet kódů / Number of codes:	2 ²⁴
Počet kódů v paměti / Codes in memory:	max. 32
Na zařízení není dovoleno provádět dodatečné technické úpravy! / It is forbidden to do any technical modifications on the device! Přijímač nelze použít jako bezpečnostní stop tlačítko! / It is impossible to use this receiver as a safety stop button!	
Zařízení lze provozovat na základě aktuálního VO-R/10/. (viz www.ctu.cz) a za podmínek v něm uvedených.	

Prohlášení o shodě	
Výrobce:	ENIKA.CZ s. r. o. 190 00 PRAHA 9, Pod Harfou 933/86 IČO: 28218167
tímto prohlašuji, že výrobek	
typové označení:	3299-21408 3299-41408 3299-81408
specifikace:	---
druh výrobku:	dvou-, čtyř-, osmikanálový přijímač
frekvence:	868,3 MHz
citlivost:	-110 dBm
- je ve shodě se základními požadavky NV 426/2000 Sb. v platném znění a s NV 481/2012 Sb. v platném znění	
- odpovídá základním požadavkům a dalším ustanovením evropské direktivy 1999/5/ES (R&TTE) (Směrnice o rádiových zařízeních a telekomunikačních koncových zařízeních a vzájemném uznávání jejich shody) a evropské direktivy 2011/65/EU (RoHS)	
- splňuje požadavky těchto norem a předpisů:	
rádiové parametry, EMC:	ČSN ETSI EN 300220-1 V2.1.1:2006 ČSN ETSI EN 300220-2 V2.1.1:2006 EN 301 489-1 V1.5.1:04
elektrická bezpečnost:	ČSN EN 60 669-2-1 ed.3:05 ČSN EN 60 669-1 ed.2:03
Toto prohlášení je vydáno na výhradní odpovědnost výrobce.	
V Nové Pace dne 28.02.2013	 ing. Vladimír Miltký, řídící systémů jakosti