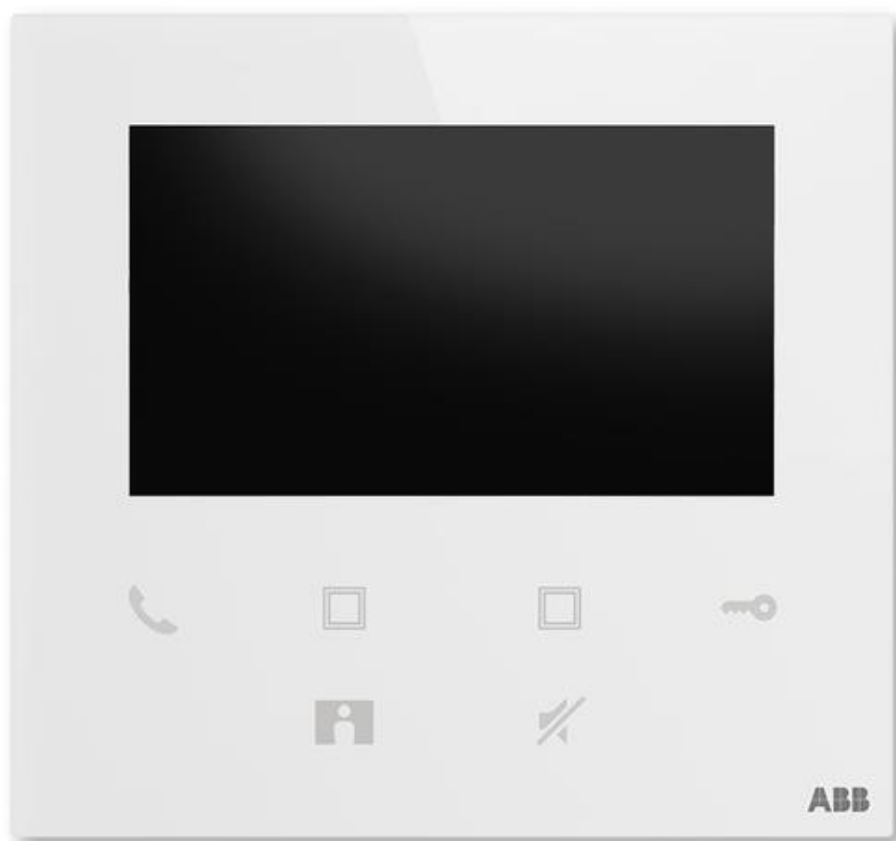


2TMA220050W0022 | M22401-W | 2020-12

Návod k instalaci a používání **ABB-Welcome Midi**

Videotelefon domovní 4,3", WiFi



Obsah

1. Poznámky pro návod k obsluze	3
2. Bezpečnost	4
3. Zamýšlené použití přístroje/zařízení	4
3.1. Příjem signálu Wi-Fi.....	4
4. Životní prostředí.....	5
4.1. Zařízení ABB	5
5. Popis výrobku	6
5.1. Ovládací prvky	6
5.2. Popis svorkovnice a zadní část telefonu.....	8
6. Technické údaje.....	9
7. Montáž / instalace.....	9
7.1. Požadavky na instalaci.....	9
7.2. Obecné pokyny pro instalaci	10
7.3. Rozměry přístroje	11
7.4. Doporučená výška instalace.....	11
7.5. Demontáž	12
7.6. Montáž videotelefonu.....	13
7.6.1. Montáž na omítku:	13
8. Uvedení do provozu	14
8.1. První nastavení přístroje	14
8.2. Registrace účtu na portálu MyBuildings	15
8.3. Stažení aplikace	15
8.4. Přihlášení do aplikace	16
8.5. První konfigurace.....	17
8.5.1. Volba jazyka.....	17
8.5.2. Potvrzení souhlasu s licencí.....	17
8.5.3. Nastavení Wi-Fi	18
8.5.4. Přenos nastavení aplikace do videotelefonu 4,3“ přes Wi-Fi.....	19
8.5.5. Zobrazení informací o nastavení vnitřní Wi-Fi stanice	22
8.6. Místní nastavení.....	23
8.6.1. Nastavení vyzváněcí melodie.....	23
8.6.2. Nastavení hlasitosti vyzvánění.....	23
8.6.3. Nastavení jasů.....	24
8.6.4. Nastavení sytosti barev	24
8.6.5. Nastavení kontrastu	25
8.6.6. Jazyk.....	25
8.6.7. Informace o zařízení	26
8.6.8. Odkaz na produktovou stránku výrobku	26
8.7. Obnovení výchozího nastavení (tovární nastavení)	27
8.8. Obnovení výchozího nastavení síťového připojení	28
8.9. Další nastavení vnitřní Wi-Fi stanice → přes mobilní aplikaci.....	29
8.9.1. Vstup do nastavení	29
8.9.2. Nastavení univerzálního programovatelného tlačítka	30
8.9.3. Seznam kamer	33
8.9.4. Změna hesla venkovní stanice.....	34
8.9.5. Správa uživatelů.....	35
9. Provoz	39

9.1.	Příchozí volání z venkovních stanic.....	39
9.2.	Monitoring venkovních stanic.....	40
9.2.1.	Karta oblíbených přístrojů.....	41
9.3.	Monitoring kamer.....	42
9.4.	Interkom.....	43
9.5.	Ovládání spínacího modulu.....	44
9.6.	Volání na systémový telefon.....	45
9.7.	SOS signál.....	46
9.8.	Historie.....	47
9.8.1.	Mazání historie.....	48
10.	Bezpečnost sítě.....	49
10.1.	Vyloučení odpovědnosti.....	49
10.2.	Výkon a služby.....	49
10.3.	Zásady a předpoklady instalace.....	50
10.4.	Aktualizace.....	50
10.5.	Zálohy a obnovení.....	50
10.6.	Řešení prevence malwaru.....	50
10.7.	Správa hesel.....	50
10.8.	Čištění zařízení.....	51
11.	Závěrečná ustanovení.....	51

1. Poznámky pro návod k obsluze

Přečtěte si, prosím, pečlivě návod a dodržujte v něm uvedené pokyny. Pomůže vám to předcházet zraněním a poškození majetku a zajistí spolehlivý provoz a dlouhou životnost zařízení.

Uchovejte tento návod na bezpečném místě. Budete-li zařízení předávat někomu dalšímu, předejte mu současně i tento návod. ABB nepřijímá žádnou zodpovědnost v případě nedodržení pokynů uvedených v tomto návodu.

2. Bezpečnost



Upozornění

Elektrické napětí!

Při přímém nebo nepřímém kontaktu s díly pod napětím dochází k nebezpečnému průchodu proudu tělem.

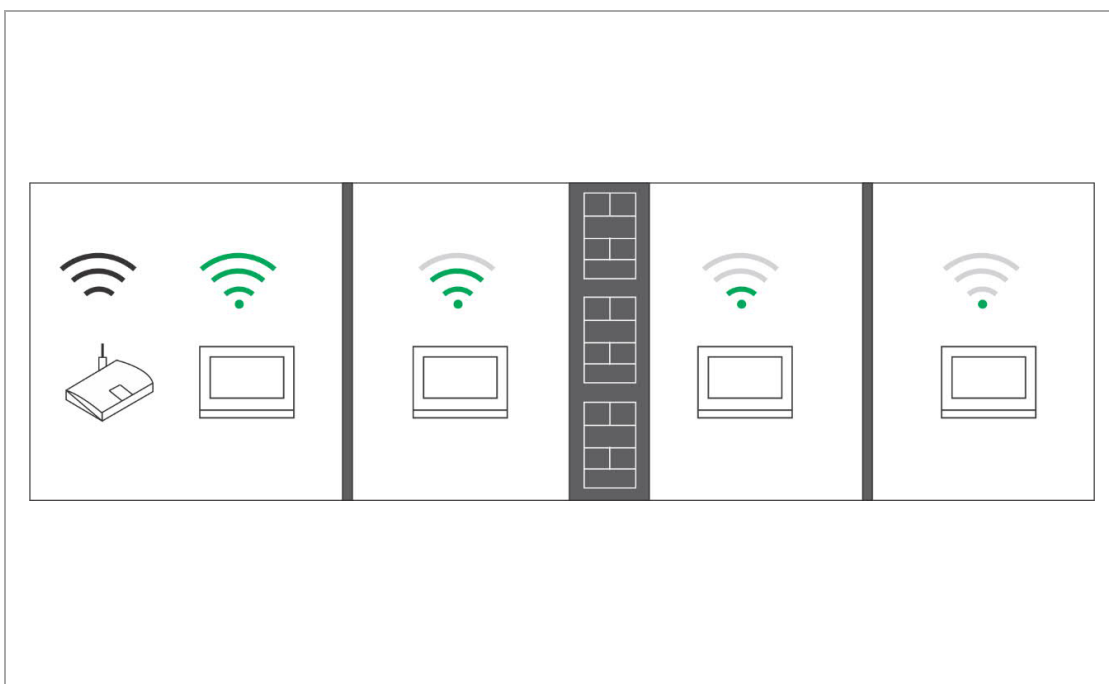
Důsledkem může být úraz způsobený elektrickým proudem, popálení či dokonce smrt.

- Před montáží a/nebo demontáží odpojte síťové napájení!
- Práce s napájecím systémem 100-240 V smí provádět pouze specializovaní odborníci!

3. Zamýšlené použití přístroje/zařízení

Domovní videotelefon **2TMA220050W0022 | M22401-W** tvoří nedílnou součástí dveřního komunikačního systému ABB-Welcome Midi od společnosti ABB a pracuje výlučně se součástmi tohoto systému. Zařízení se smí instalovat pouze v suchých vnitřních prostorech.

3.1. Příjem signálu Wi-Fi



Poznámka

Pokud zařízení podporuje funkci Wi-Fi, ujistěte se ještě před zahájením instalace, že má zařízení dobrý příjem signálu Wi-Fi. Na kvalitu signálu může mít vliv vzdálenost mezi routerem a monitory a také materiál, ze kterého jsou postaveny zdi. Pokud není signál Wi-Fi dostatečně silný, aby mohl zaručit správný provoz zařízení, musí být mezi routerem a tímto zařízením nainstalován Wi-Fi opakovač, který zesílí Wi-Fi signál na zařízení.

4. Životní prostředí



Myslete na ochranu životního prostředí!

Použitá elektrická a elektronická zařízení nesmí být likvidována v běžném domácím odpadu.

- Zařízení obsahuje cenné suroviny, které lze recyklovat. Proto odevzdejte zařízení na příslušném sběrném místě.

4.1. Zařízení ABB

Všechny obalové materiály a zařízení od společnosti ABB nesou označení a zkušební pečeť pro správnou likvidaci. Obaly a elektrická zařízení i jejich součásti vždy likvidujte prostřednictvím oprávněného sběrného místa nebo firmy zajišťující likvidaci odpadu.

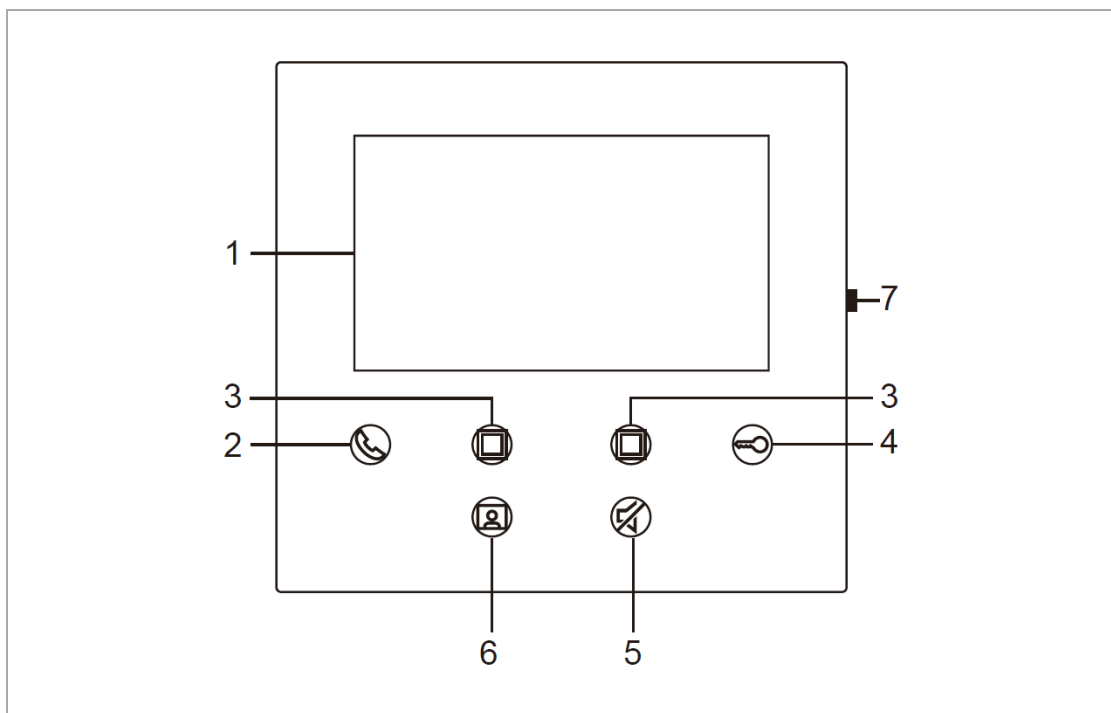
Výrobky společnosti ABB splňují zákonné požadavky, především zákony týkající se elektronických a elektrických zařízení a nařízení REACH.

Směrnice EU 2012/19/EU WEEE a 2011/65/EU RoHS

Nařízení EU-REACH a zákon o implementaci nařízení (ES) č. 1907/2006

5. Popis výrobku

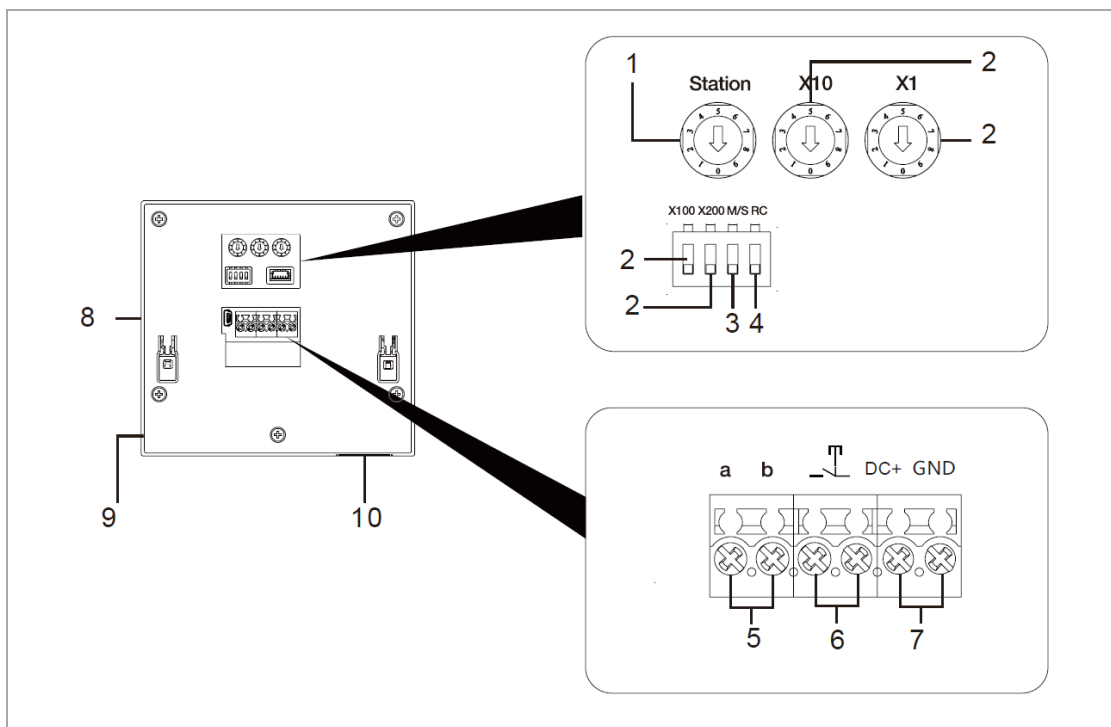
5.1. Ovládací prvky



Č.	Funkce
1	Barevný displej 4,3"
2	<p>Komunikační tlačítko</p> <ul style="list-style-type: none"> – Když zazní vyzvánění, stisknutím tlačítka během 30 sekund se aktivuje komunikace, opakovaným stisknutím se hovor ukončí.
3	<p>Univerzální programovatelné tlačítko 1 a 2</p> <ul style="list-style-type: none"> – Uvolnění 2. zámku připojeného k venkovní stanici (LOCK 2: COM-NC-NO) = (výchozí funkce tlačítka 1) – Přidržením tohoto tlačítka na 3 sekundy v pohotovostním režimu lze vyslat nouzový signál jednotce ostrahey (systémový telefon). Bliká-li indikační dioda pomalu, signalizuje úspěch, bliká-li rychle, znamená to selhání. – Programovatelné tlačítko pro dodatečné funkce, například volání ostrahey (systémový telefon), vnitřní a vnější interkom, ovládání spínacího modulu,...
4	<p>Tlačítko odemknutí dveří</p> <p>Stisknutím tohoto tlačítka lze kdykoli otevřít dveře (u výchozí venkovní stanice).</p> <p>Automatické odemknutí: dveře se po příchodím hovoru automaticky odemknou (přidržte toto tlačítko na více než 10 sekund, dokud se dioda nerozsvítí. Stejným postupem se funkce vypne a dioda zhasne).</p> <p>Když se dioda rozsvítí, signalizuje automatické odemknutí.</p> <ul style="list-style-type: none"> – Když dioda rychle bliká, signalizuje, že dveře jsou otevřeny déle, než je nastaveno v časovém limitu (nejprve je nutné připojit senzor otevření dveří).

5	Tlačítko ztlumení (MUTE) <ul style="list-style-type: none">- Stisknutím tohoto tlačítka v pohotovostním režimu se ztlumí vyzvánění vnitřní stanice.- Přidržením tohoto tlačítka v pohotovostním režimu se ztlumí vyzvánění všech vnitřních stanic v bytě.- Když zazní vyzvánění, stisknutím tohoto tlačítka lze hovor odmítnout.- Stisknutím tohoto tlačítka během rozhovoru lze ztlumit mikrofon.- Ztlumený stav signalizuje rozsvícená indikační dioda.
6	Sledovací tlačítko <ul style="list-style-type: none">- Stisknutím tohoto tlačítka v pohotovostním režimu se spustí sledování výchozí venkovní stanice.- Stisknutím tohoto tlačítka při zapnutém displeji se spustí sledování další venkovní stanice. (Dostupnost této funkce závisí na typu instalace.)
7	Tlačítko nastavení

5.2. Popis svorkovnice a zadní část telefonu



Č.	Funkce
1	<p>Otočný přepínač pro nastavení adresy výchozí venkovní stanice. Z výroby je nastavena hodnota 1.</p>
2	<p>Otočné přepínače pro nastavení adresy vnitřní stanice (desítky a jednotky).</p> <p>X10 X1</p> <p>Přepínače pro nastavení adresy vnitřní stanice (stovky).</p> <p>X100 X200</p>
3	<p>Funkce nadřízené / podřízené jednotky (Master/Slave) V každém bytě musí být do režimu „Master“ nastavena pouze jedna stanice (přepínač je potřeba nastavit do polohy „M/S ON“). Všechny ostatní vnitřní jednotky ve stejném bytě je nutné nastavit do režimu „Slave“ (přepínač je potřeba nastavit do polohy „M/S OFF“).</p>
4	<p>Zakončovací odpor Ve video instalacích nebo smíšených audio a video instalacích musí být přepínač v posledním zařízení v řadě nastaven do polohy „RC ON“.</p>
5	<p>a b = připojení sběrnice</p>
6	<p> = připojení dveřního zvonku (patrového tlačítka)</p>
7	<p>Dostupné pouze u typu: M22403-W: DC GND = dodatečný zdroj napětí</p>
8	<p>Tlačítko nastavení</p>
9	<p>Mikrofon</p>
10	<p>Reproduktor</p>

6. Technické údaje

Označení	Hodnota
Rozsah provozního napětí	20-30 V DC
Pohotovostní proud	24 V =, 45 mA
Provozní proud	24 V =, 330 mA
Výkon bezdrátového přenosu	Max. 20 dBm
Standard bezdrátového přenosu	IEEE 802.11 b/g/n, 2.4 GHz
Krytí	IP30
Provozní teplota	-5 °C...+40 °C
Skladovací teplota	-40 °C...+70 °C
Připojovací svorky – průřezy vodičů	2 x 0,28 mm ² ... 2 x 0,75 mm ²
Rozměry (v × š × h):	122 × 131 × 18 mm
Velikost displeje	4,3" IPS (pozorovací úhel 160°)

7. Montáž / instalace



Upozornění

Elektrické napětí!

Při přímém nebo nepřímém kontaktu s díly pod napětím dochází k nebezpečnému průchodu proudu tělem. Důsledkem může být úraz způsobený elektrickým proudem, popálení či dokonce smrt.

- Před montáží a/nebo demontáží odpojte síťové napájení!
- Práce s napájecím systémem 100-240 V smí provádět pouze specializovaní odborníci!

7.1. Požadavky na instalaci



Upozornění

Elektrické napětí!

Zařízení smí instalovat pouze osoba s odpovídající elektrotechnickou kvalifikací.

- Nesprávná instalace ohrožuje život váš i uživatele elektrického systému.
- Nesprávná instalace může způsobit vážné poškození majetku, např. může dojít k požáru.

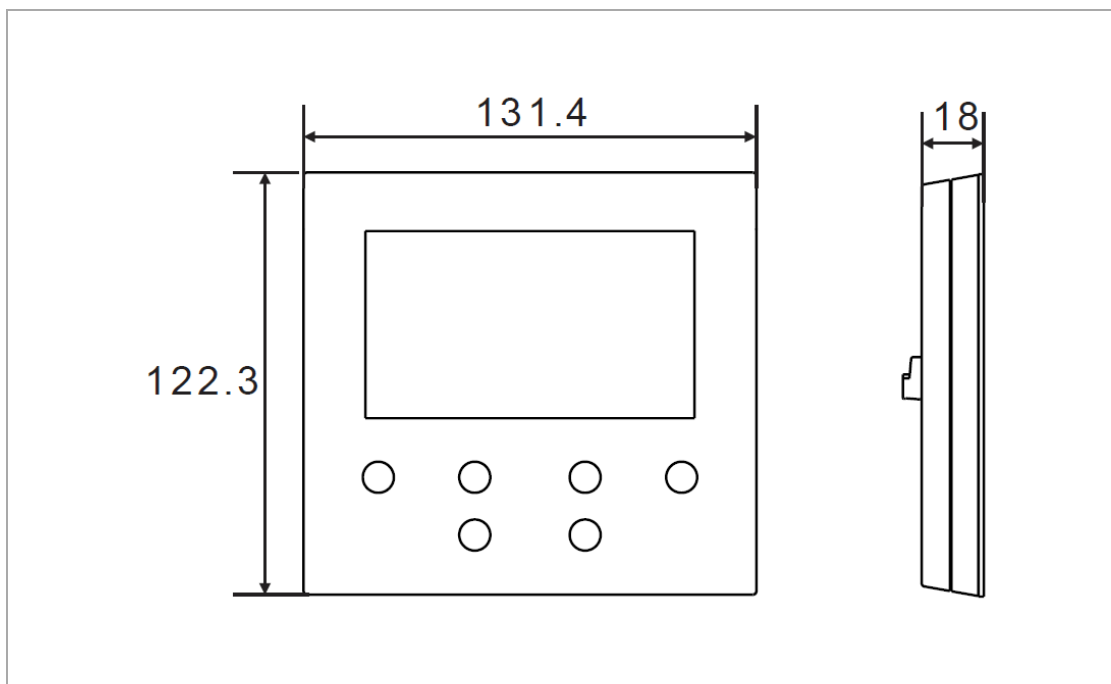
Minimální nezbytné odborné znalosti a zkušenosti pro instalaci jsou následující:

- Uplatňujte „pět bezpečnostních pravidel“ (DIN VDE 0105, EN 50110):
 1. Odpojte od napájení
 2. Zajistěte zařízení proti opětovnému zapojení
 3. Ujistěte se, že je zařízení bez napětí
 4. Proveďte uzemnění a zkratování
 5. Sousedící živé části opatřete kryty nebo zábranami.
- Používejte vhodný ochranný oděv.
- Používejte pouze vhodné nástroje a měřicí zařízení.
- Zkontrolujte typ napájecí sítě (TN systém, IT systém, TT systém) pro zajištění následujících podmínek napájení (klasické uzemnění, ochranné zemnění, potřebná dodatečná opatření atd.).
- Není dovoleno užívat přístroje jinak, než je určeno, nebo na jiná vyšší napětí, než je předepsáno.
- Je zakázáno používat elektroinstalační přístroje tam, kde by mohlo dojít při užívání k jejich zaplavení, zastříkání vodou, nebo kde by vlivem nadměrné prašnosti byla snížena jejich funkčnost a bezpečnost. Tato podmínka neplatí u přístrojů, které jsou pro daný typ prostředí určeny a jsou označeny příslušným stupněm krytí IPxx dle ČSN EN 60 529.

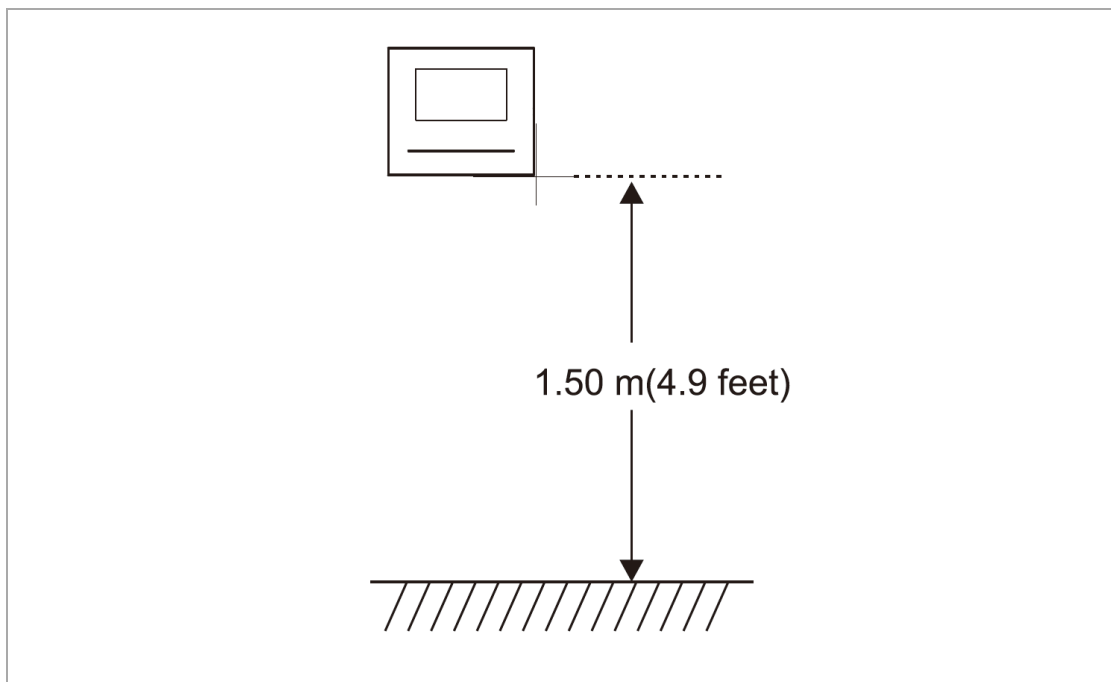
7.2. Obecné pokyny pro instalaci

- PŘes připojenou sběrnici odpojte všechny větve elektroinstalace (např. vnitřní stanice, venkovní stanice, systémové zařízení).
- Neinstalujte univerzální řídicí jednotky přímo vedle zvonkového transformátoru a jiných napájecích zdrojů (aby nedocházelo k rušení).
- Neinstalujte kabely sběrnice systému spolu s kabely 100-240 V.
- Nepoužívejte společné kabely pro připojení otevíračů dveří a vedení systémové sběrnice
- Zamezte vzniku můstků mezi různými typy kabelů.
- Používejte pouze dva vodiče pro systémovou sběrnici ve čtyř-žilovém nebo více-žilovém kabelu.
- Při smyčkování nikdy nezapojte příchozí a odchozí sběrnici do jednoho kabelu.
- Nikdy nezapojte interní a externí sběrnici do jednoho kabelu.

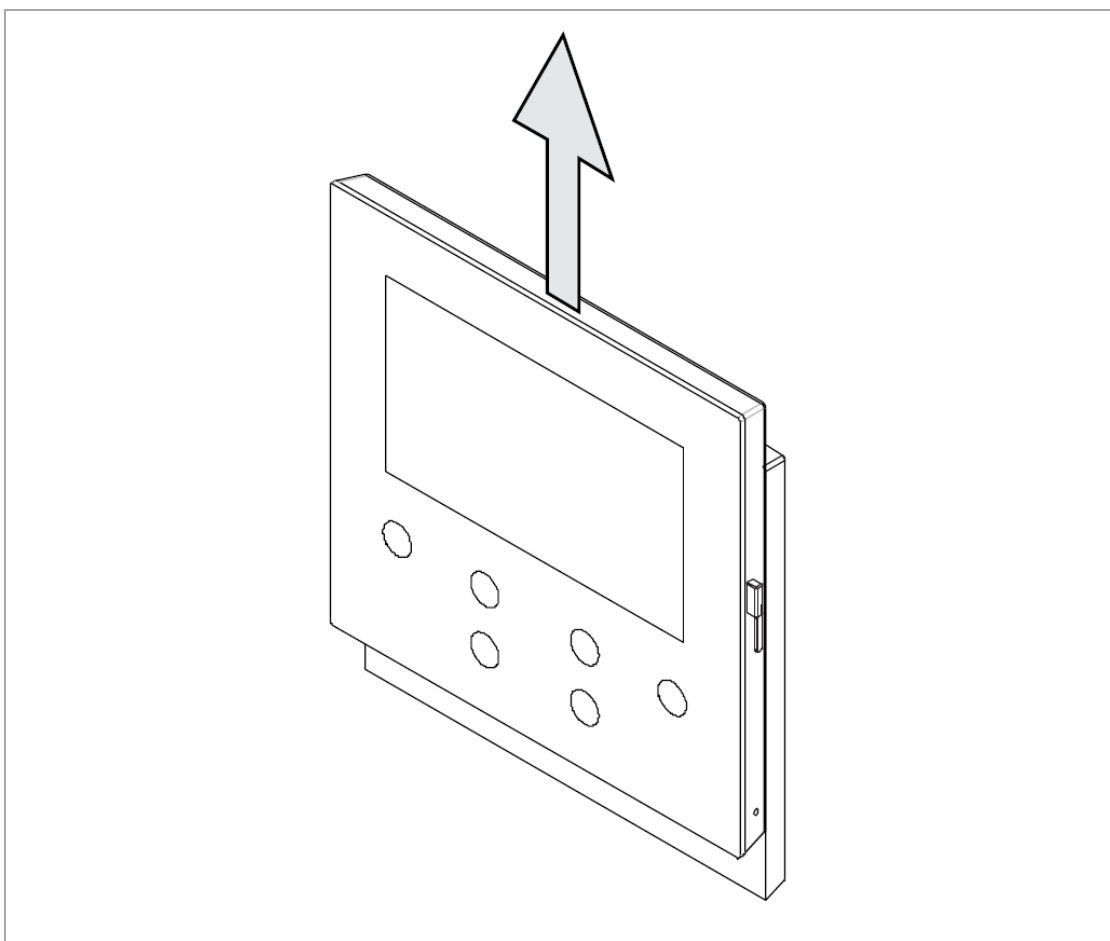
7.3. Rozměry přístroje



7.4. Doporučená výška instalace

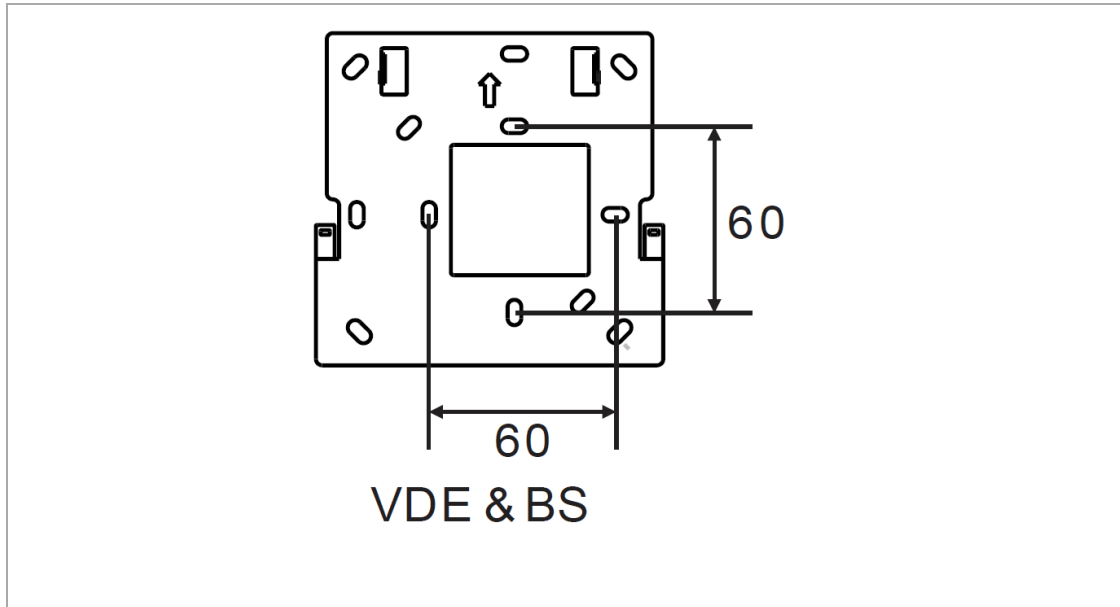


7.5. Demontáž



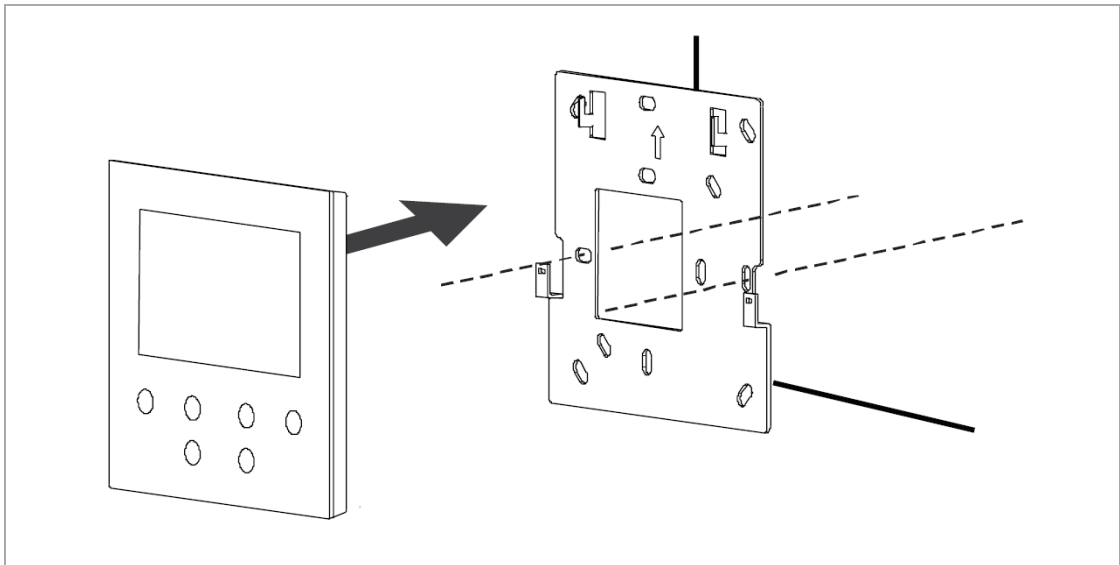
7.6. Montáž videotelefonu

7.6.1. Montáž na omítku:



- Zadní část přístroje lze rovněž připevnit ke stávající rozvodné krabici ve zdi. Rozměry vhodné krabice jsou uvedeny výše.

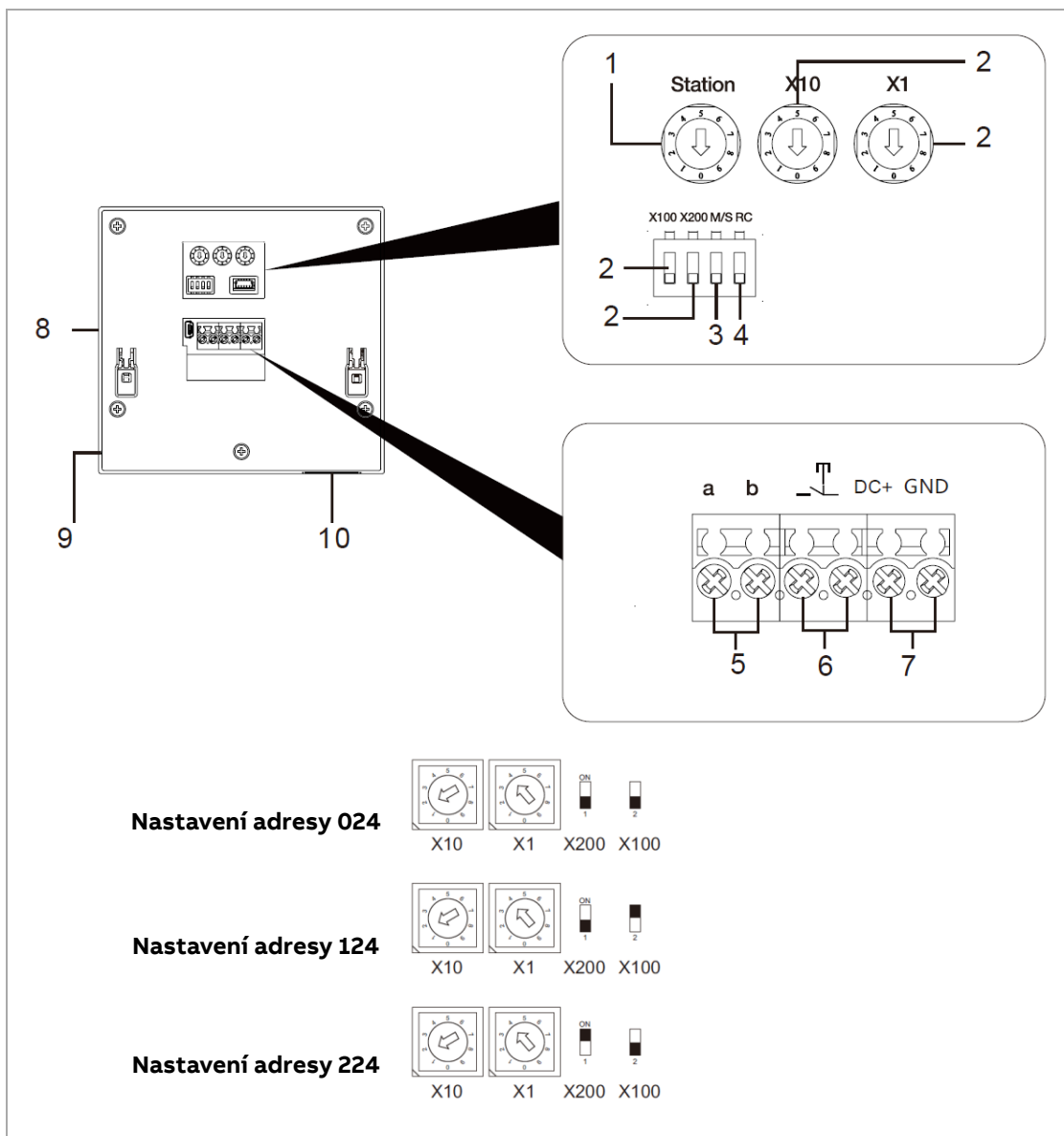
7.6.1.1. Instalace na omítku



1. Připevněte zadní část přístroje na zeď.
2. Uchyťte kryt přístroje k jeho zadní části.

8. Uvedení do provozu

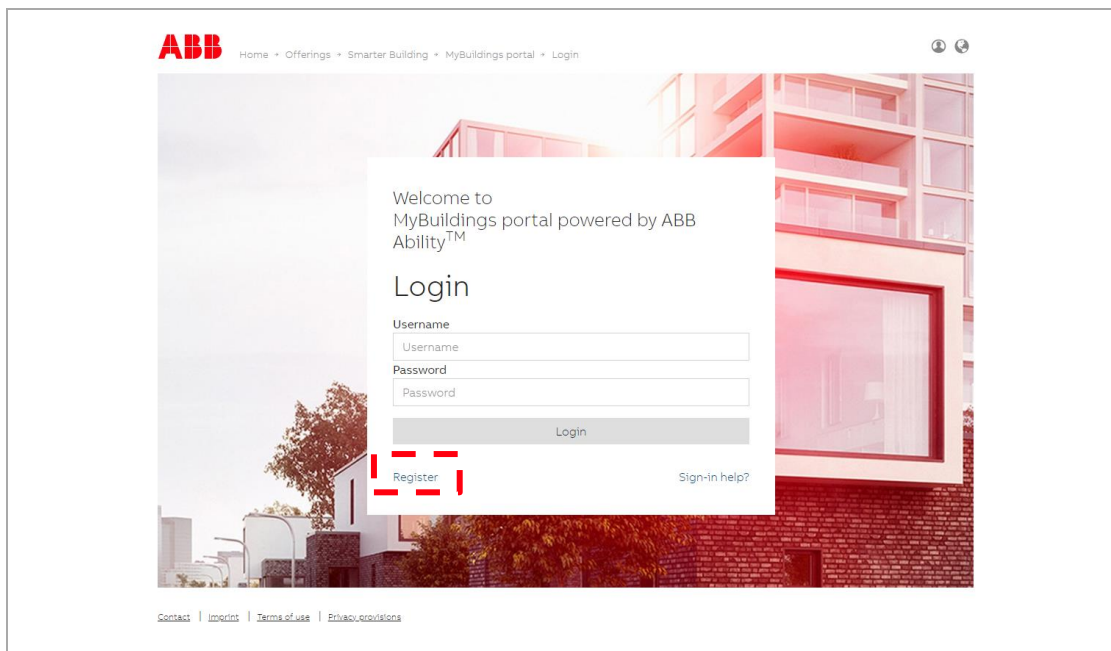
8.1. První nastavení přístroje



Telefon je po nastavení adresy otočnými přepínači a připojení sběrnice kabelu připraven k použití. Výchozí venkovní stanice je nastavena na adresu 1. Stisknutím tlačítka s ikonou zámku se ovládá odemknutí 1. Zámku (LOCK 1, GND-LOCK), stisknutím 1. programovatelného tlačítka se ovládá odemknutí 2. zámku (LOCK 2, COM-NC-NO).

8.2. Registrace účtu na portálu MyBuildings

Přejděte na stránky: <https://mybuildings.abb.com> a klepněte na možnost „Register“ (registrovat). Zaregistrujte účet vyplněním formuláře. Poté aktivujte uživatelský účet klepnutím na odkaz v emailu, který vám bude doručen z portálu MyBuildings.

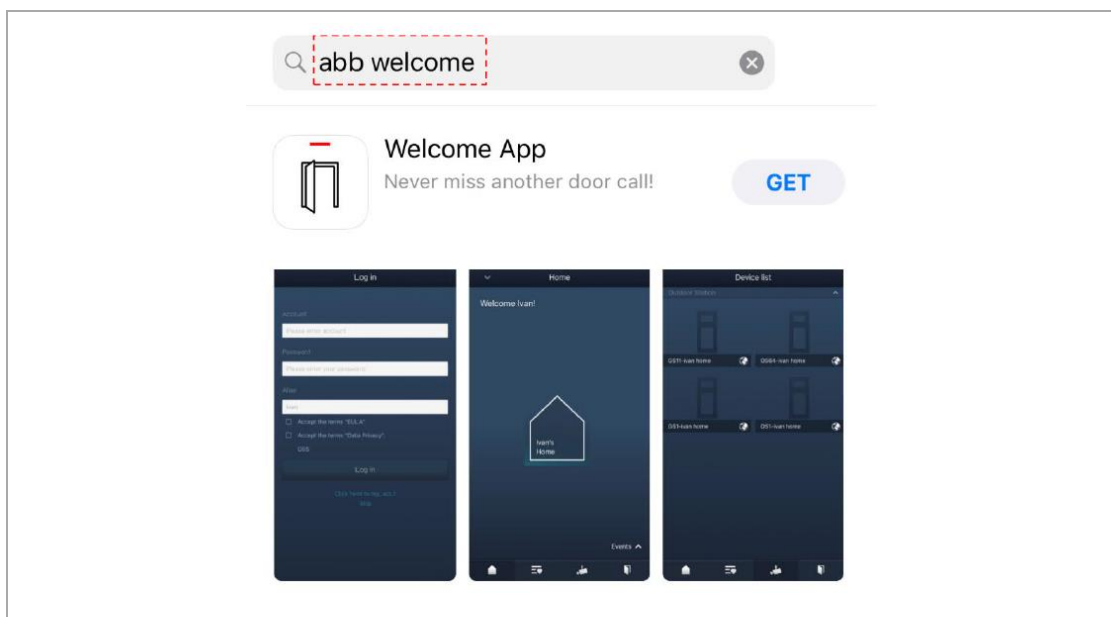


8.3. Stažení aplikace

Stáhněte si aplikaci přímo z webu Google Play nebo Apple Store zadáním klíčového slova „ABB Welcome“. Požadovanou aplikaci si poté nainstalujte do mobilu nebo tabletu.

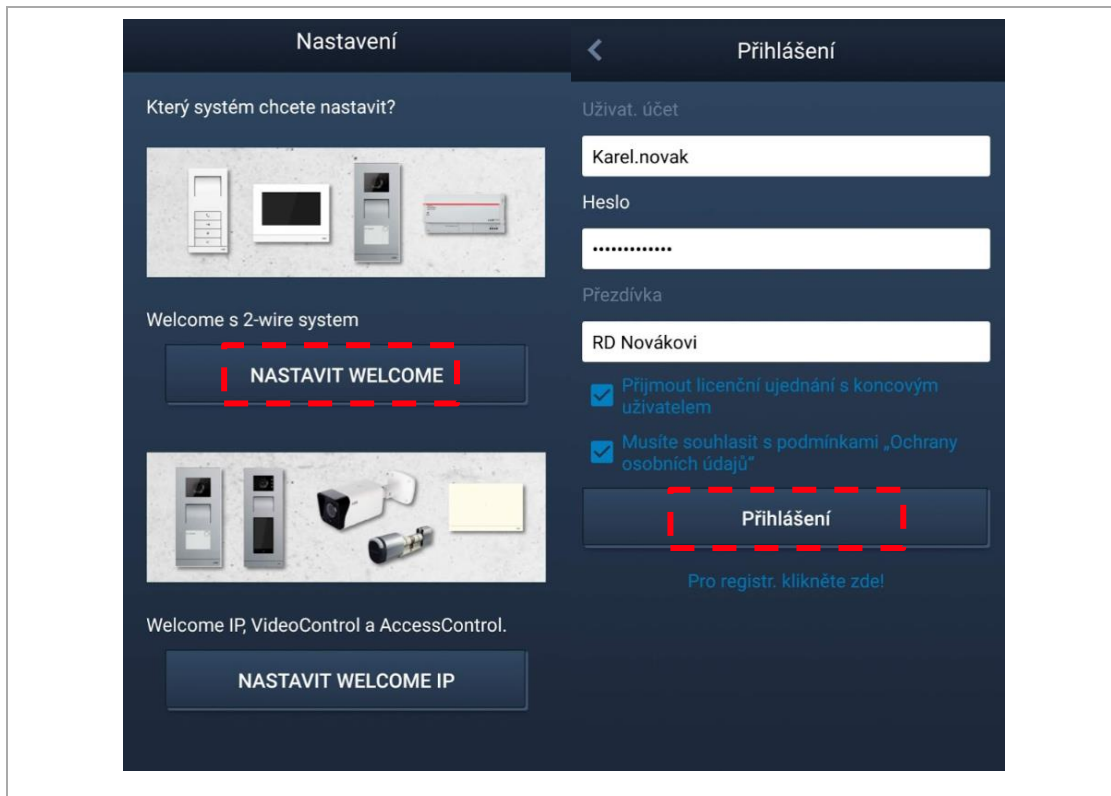
Poznámka

Následující snímky použité v tomto dokumentu byly pořízeny v systému ANDROID.



8.4. Přihlášení do aplikace

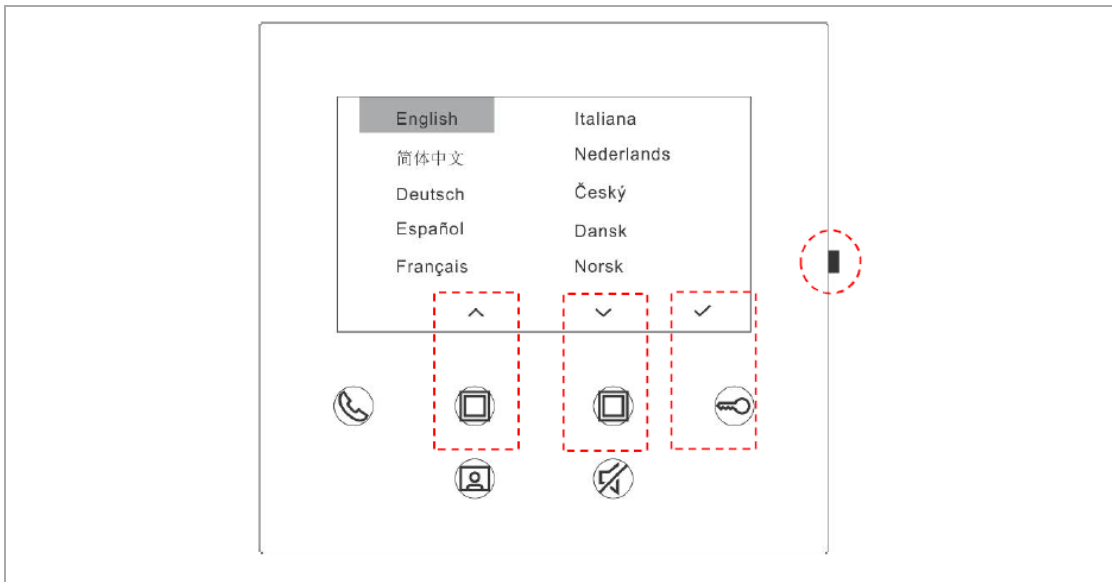
V mobilním telefonu / tabletu klepnutím na ikonu „Welcome“ otevřete aplikaci. Vyberte možnost „Nastavit Welcome“, zadejte uživatelské jméno, heslo a alias, zaškrtnutím políček vyjádříte souhlas s obchodními podmínkami a poté klepněte na tlačítko „Log in“ (přihlásit).



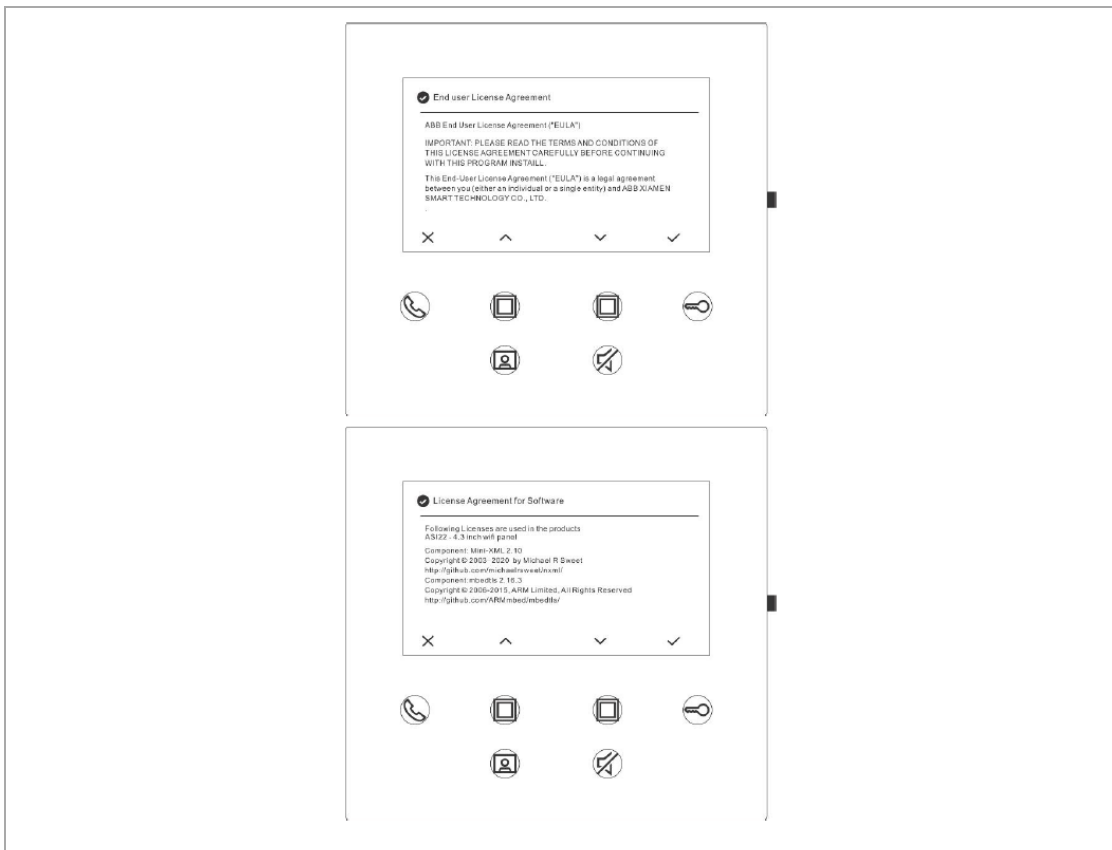
8.5. První konfigurace

8.5.1. Volba jazyka

V pohotovostním stavu stisknutím tlačítka „nastavení“ zobrazíte obrazovku nastavení jazyka v případě, že bylo zařízení zapnuto poprvé. Klepnutím na programovatelná tlačítka 1 a 2 se pohybujete v seznamu a tlačítkem s ikonou klíčku potvrdíte zvolený jazyk (max. 16 jazyků).



8.5.2. Potvrzení souhlasu s licencí

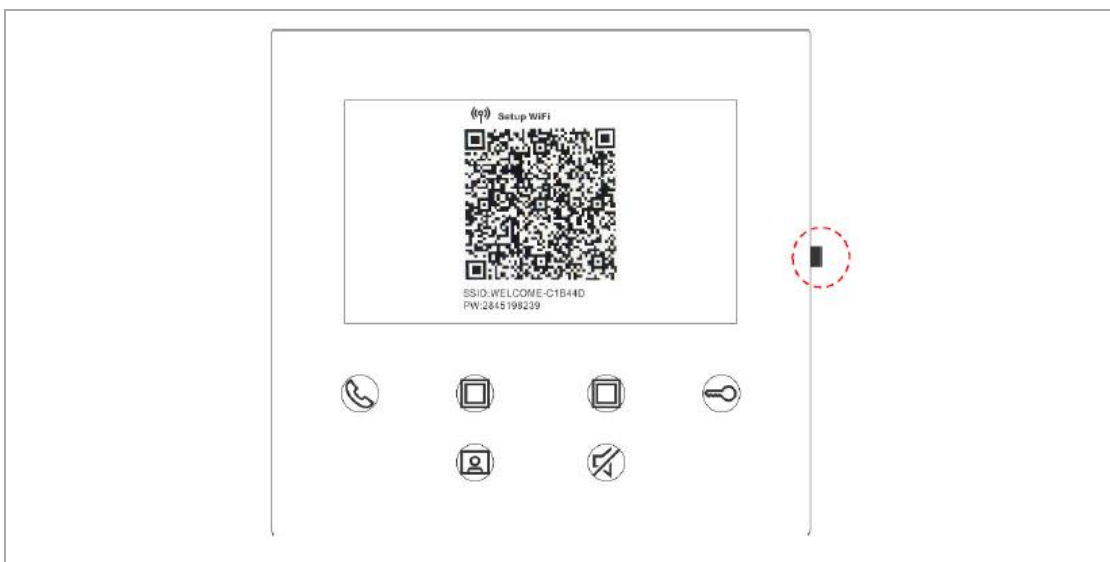


8.5.3. Nastavení Wi-Fi

Poznámka

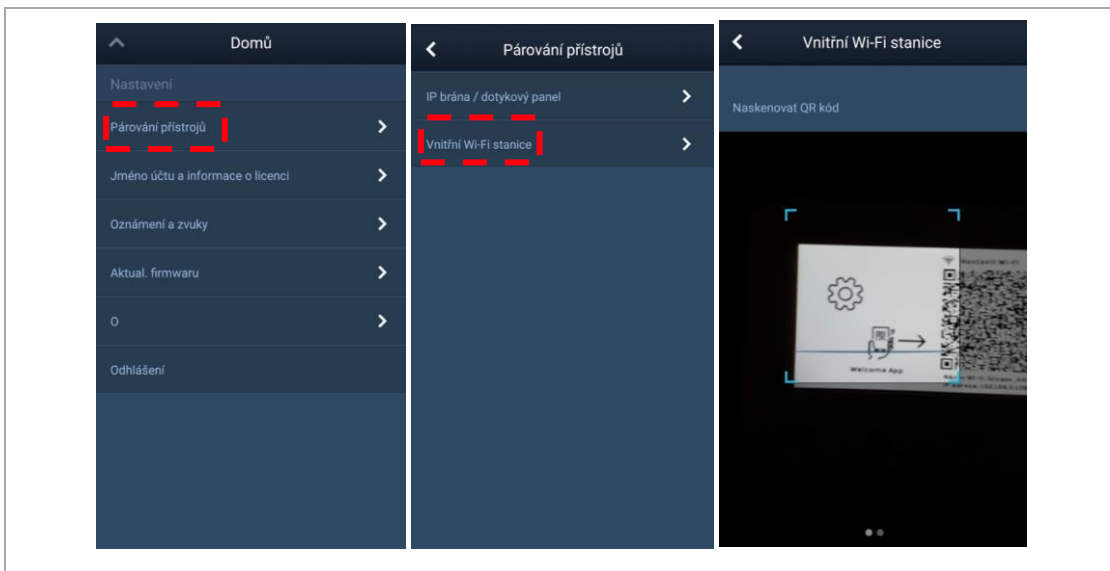
Nejprve je zapotřebí zaregistrovat účet na portálu MyBuildings. Tato vnitřní Wi-Fi stanice podporuje pouze 2,4 GHz Wi-Fi síť. Před počátečním nastavením nastavte domácí Wi-Fi router tak, aby pracoval v pásmu 2,4 GHz.

Na panelu stisknutím tlačítka „nastavení“ zobrazte obrazovku QR kódu.



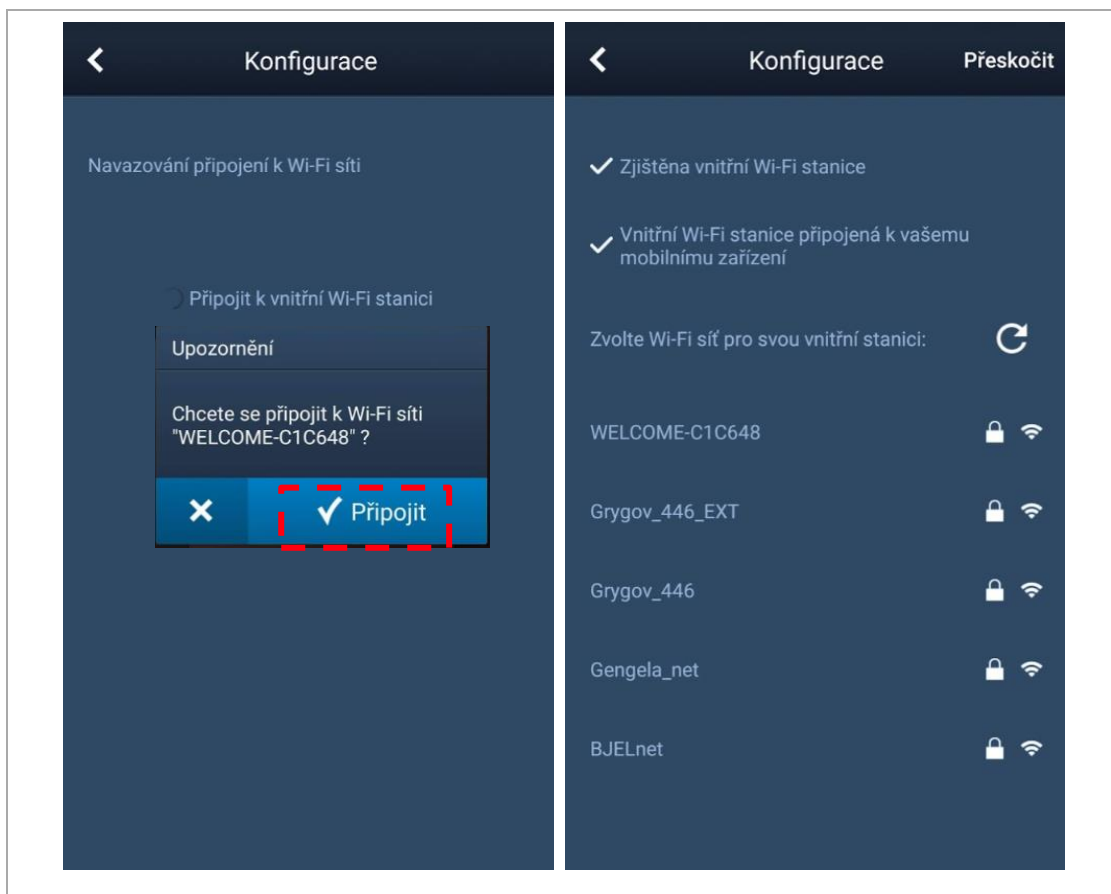
Na panelu stisknutím tlačítka „nastavení“ zobrazte obrazovku QR kódu.

Na obrazovce „Domů“ aplikace klepnutím na možnosti „V“, „Párování přístrojů“ a „Vnitřní Wi-Fi stanice“ naskenujte QR kód vnitřní Wi-Fi stanice.



8.5.4. Přenos nastavení aplikace do videotelefonu 4,3“ přes Wi-Fi

[1] Na obrazovce „Konfigurace“ aplikace klepnutím na možnost „Připojit“ připojte aplikaci k vnitřní Wi-Fi stanici.

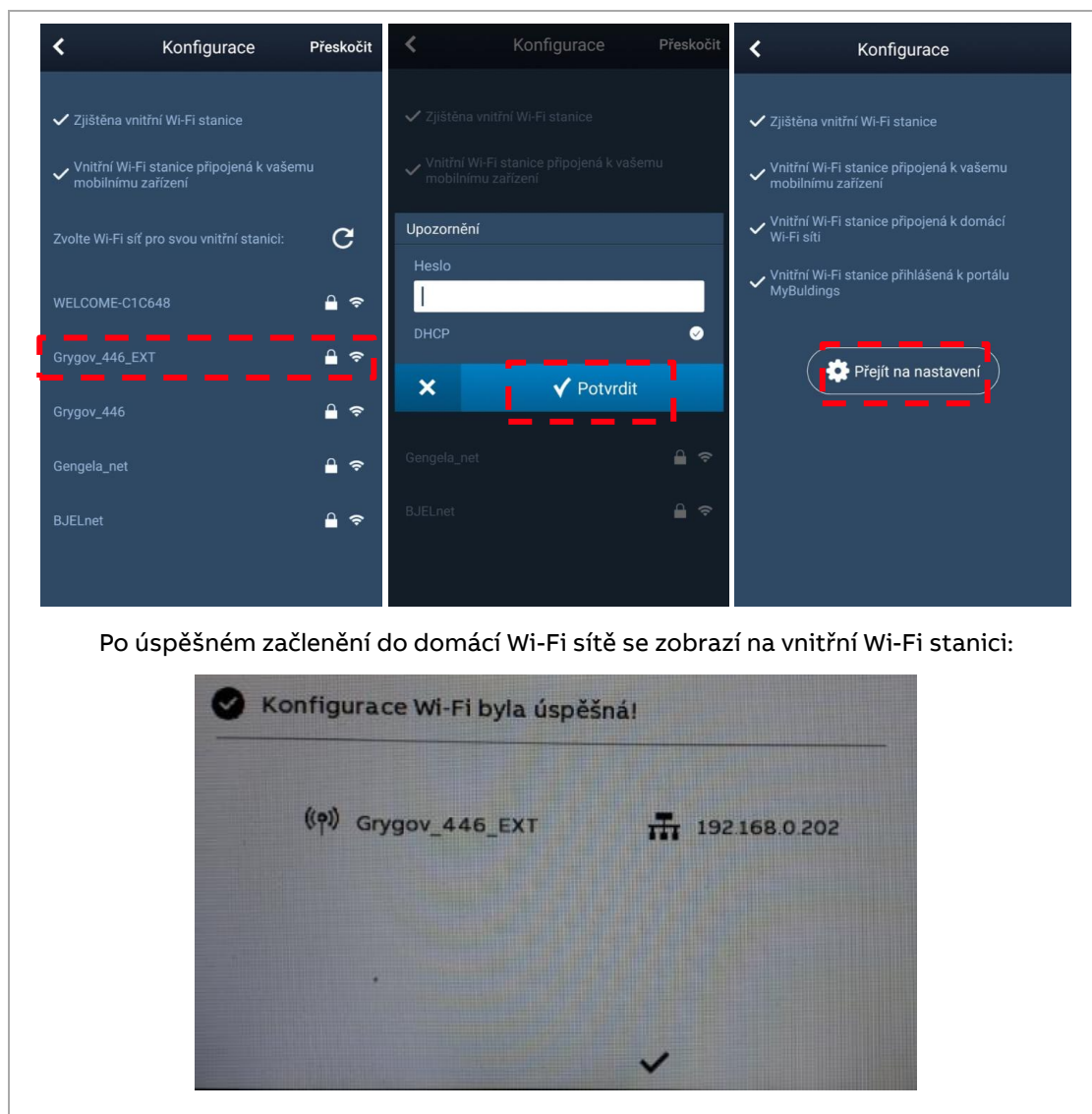


[2] Pokud se připojení k vnitřní Wi-Fi stanici nezdaří, aplikace vás vyzve k manuálnímu připojení:



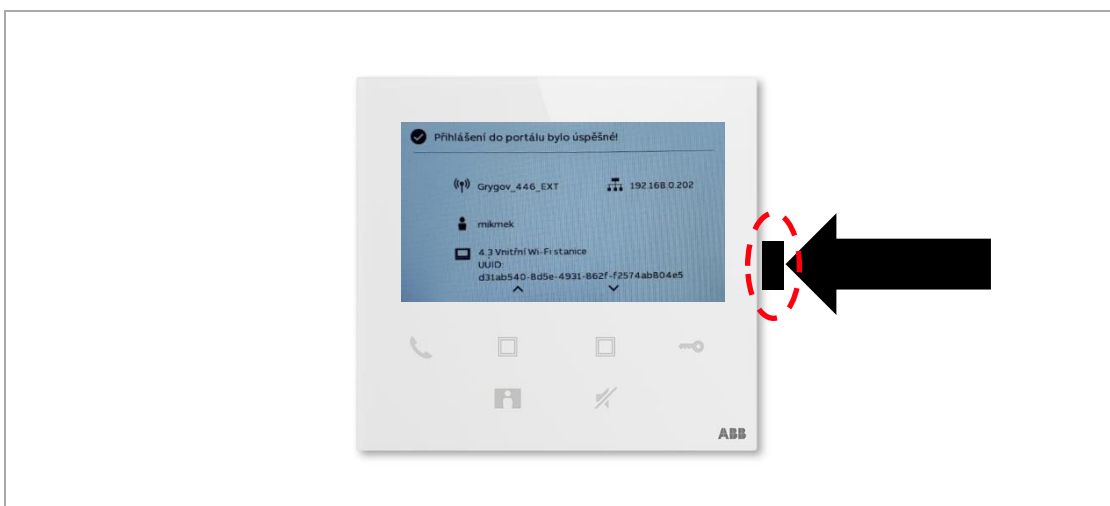
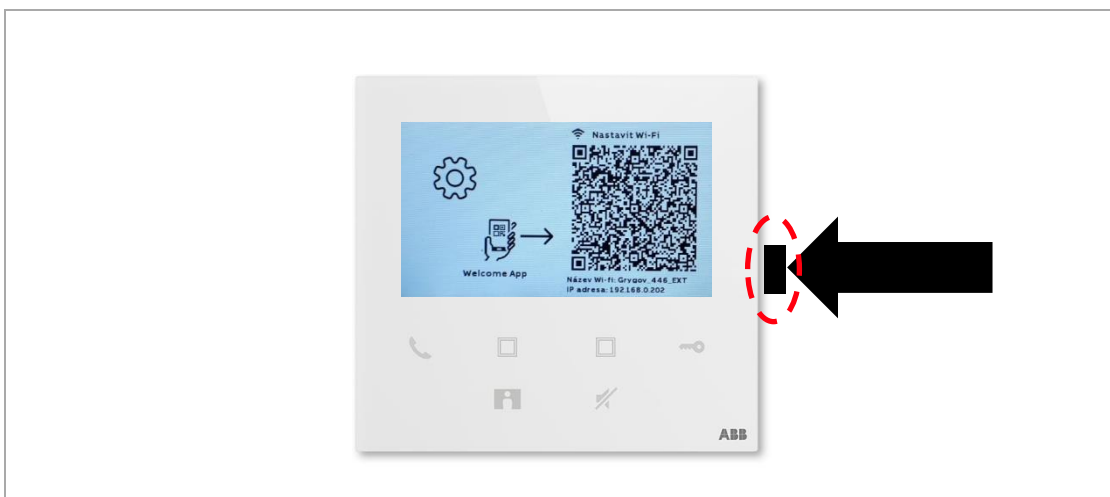
[3] Přenos nastavení domácí Wi-Fi sítě skrze aplikaci do vnitřní Wi-Fi stanice:

Vyberte ze seznamu dostupných Wi-Fi sítí a zadejte heslo.



8.5.5. Zobrazení informací o nastavení vnitřní Wi-Fi stanice

Stisknutím tlačítka „nastavení“ (z boku přístroje) zobrazíte informace o nastavení vnitřní Wi-Fi stanice.

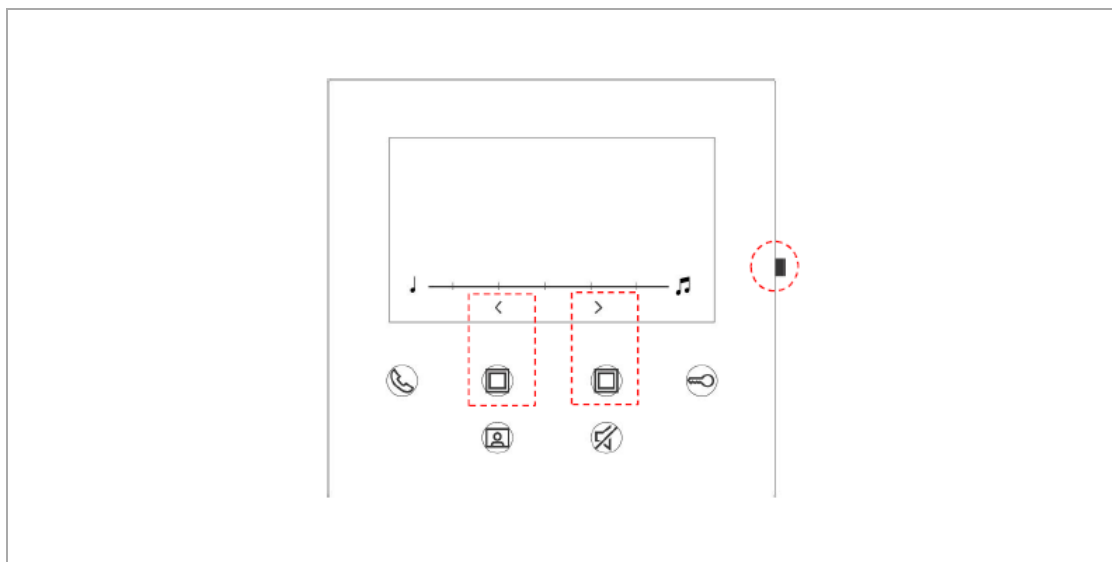


8.6. Místní nastavení

8.6.1. Nastavení vyzváněcí melodie

V pohotovostním stavu opakovaným stisknutím tlačítka „nastavení“ přejděte na obrazovku s nastavením vyzváněcí melodie.

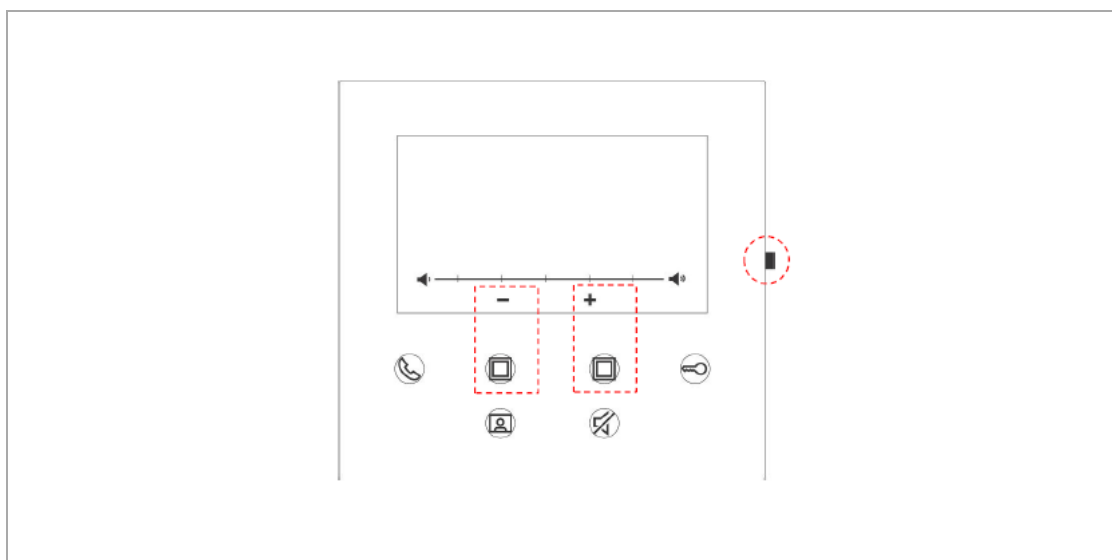
Klepnutím na programovatelné tlačítko zvolte vyzváněcí tón (max. 5 vyzváněcích tónů).



8.6.2. Nastavení hlasitosti vyzvánění

V pohotovostním stavu opakovaným stisknutím tlačítka „nastavení“ přejděte na obrazovku s nastavením hlasitosti vyzvánění.

Klepnutím na programovatelné tlačítko zvolte úroveň (max. 5 úrovní).

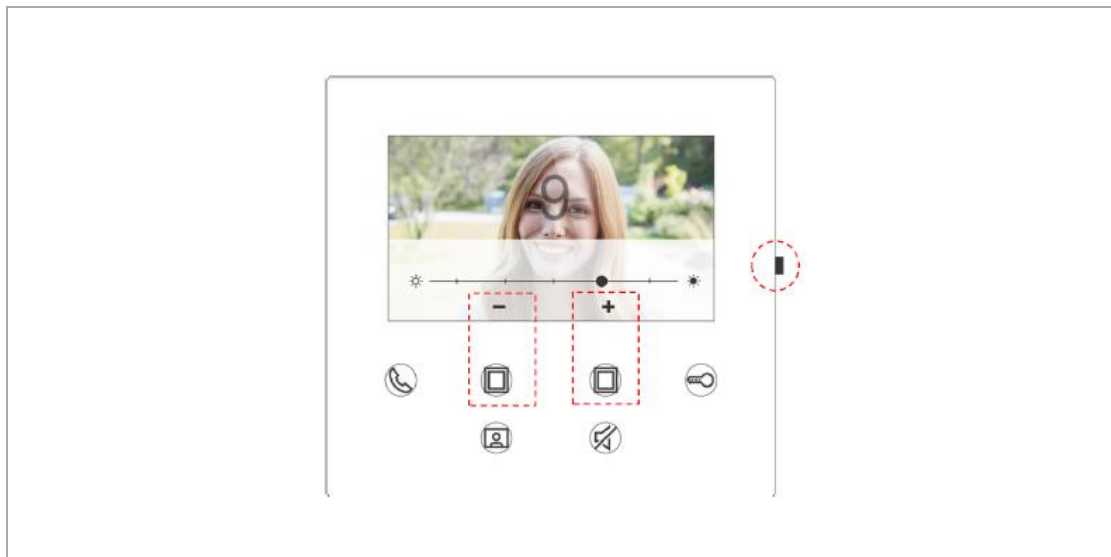


8.6.3. Nastavení jasu

V pohotovostním stavu opakovaným stisknutím tlačítka „nastavení“ přejděte na obrazovku s nastavením jasu.

Klepnutím na programovatelné tlačítko zvolte úroveň (max. 5 úrovní).

Na obrazovce se zobrazí odpočítávání v délce 10 sekund.

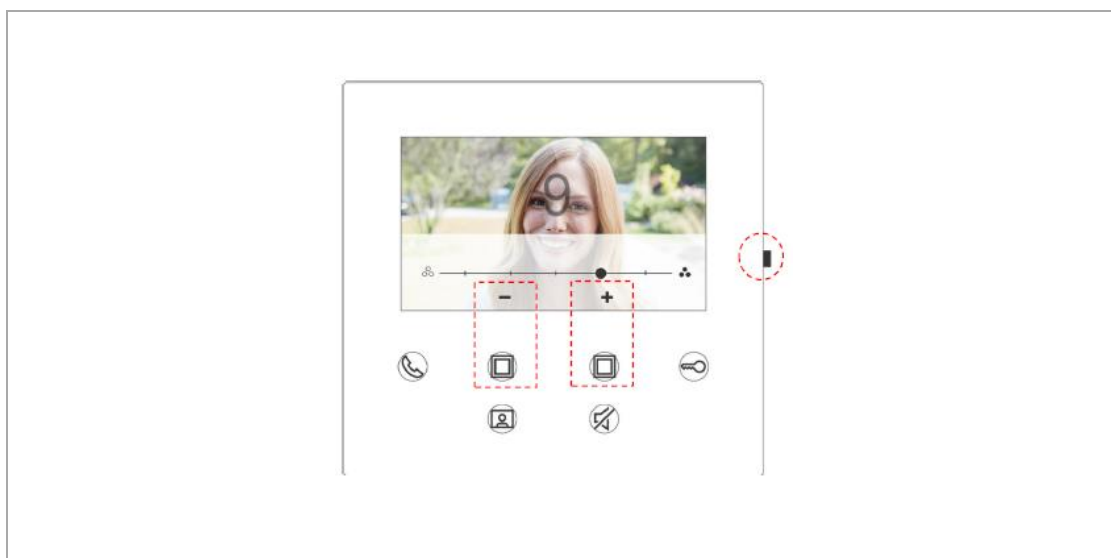


8.6.4. Nastavení sytosti barev

V pohotovostním stavu opakovaným stisknutím tlačítka „nastavení“ přejděte na obrazovku s nastavením sytosti barev.

Klepnutím na programovatelné tlačítko zvolte úroveň (max. 5 úrovní).

Na obrazovce se zobrazí odpočítávání v délce 10 sekund.

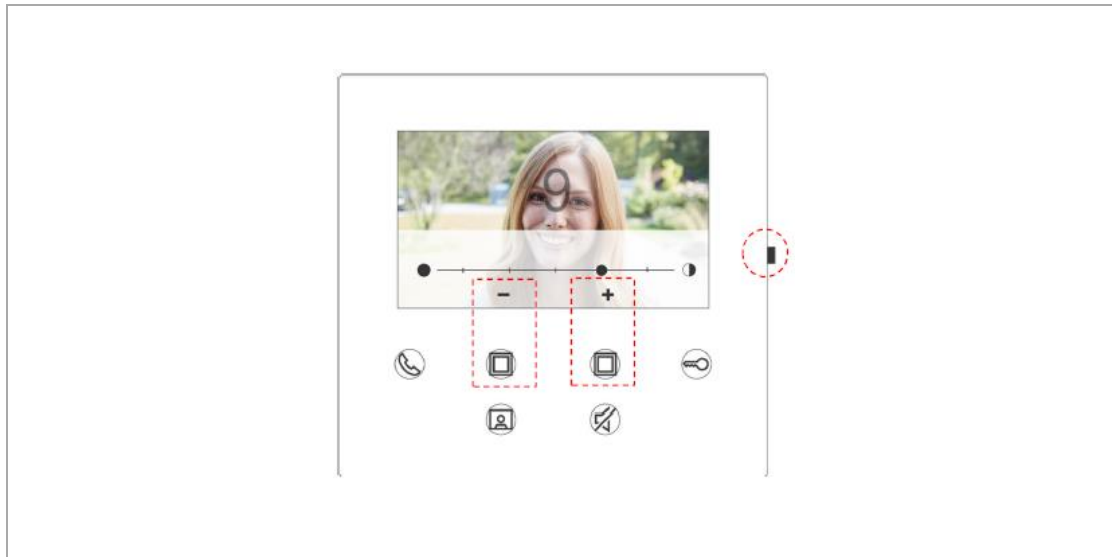


8.6.5. Nastavení kontrastu

V pohotovostním stavu opakovaným stisknutím tlačítka „nastavení“ přejděte na obrazovku s nastavením kontrastu.

Klepnutím na programovatelné tlačítko zvolte úroveň (max. 5 úrovní).

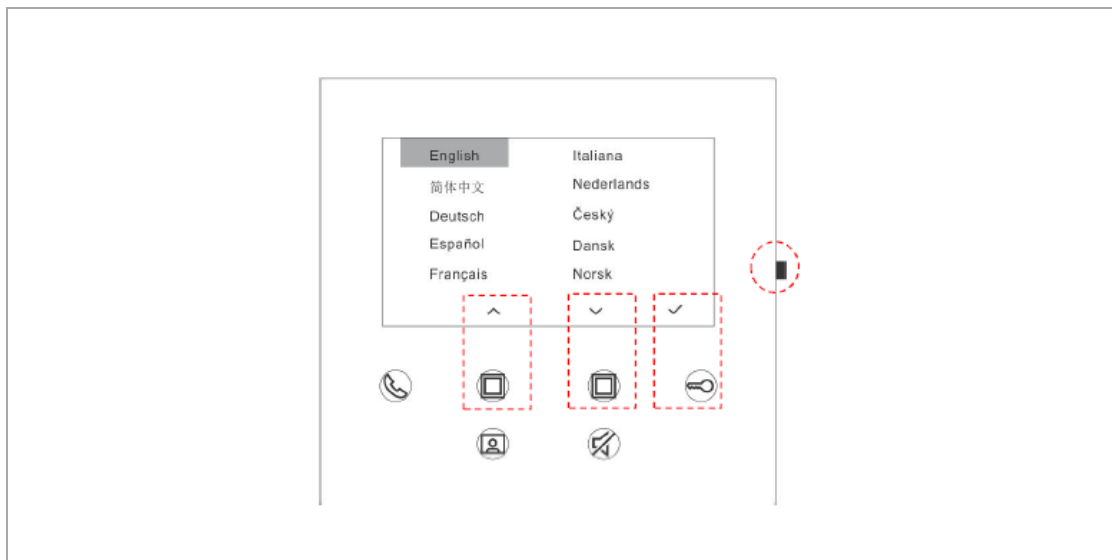
Na obrazovce se zobrazí odpočítávání v délce 10 sekund.



8.6.6. Jazyk

V pohotovostním stavu opakovaným stisknutím tlačítka „nastavení“ přejděte na obrazovku s nastavením jazyka.

Klepnutím na programovatelné tlačítko vybereme požadovaný jazyk a volbu potvrdíme stisknutím klávesy s ikonou „klíčku“.



8.6.7. Informace o zařízení

V pohotovostním stavu opakovaným stisknutím tlačítka „nastavení“ přejděte na obrazovku se zobrazením informací o zařízení.



8.6.8. Odkaz na produktovou stránku výrobku

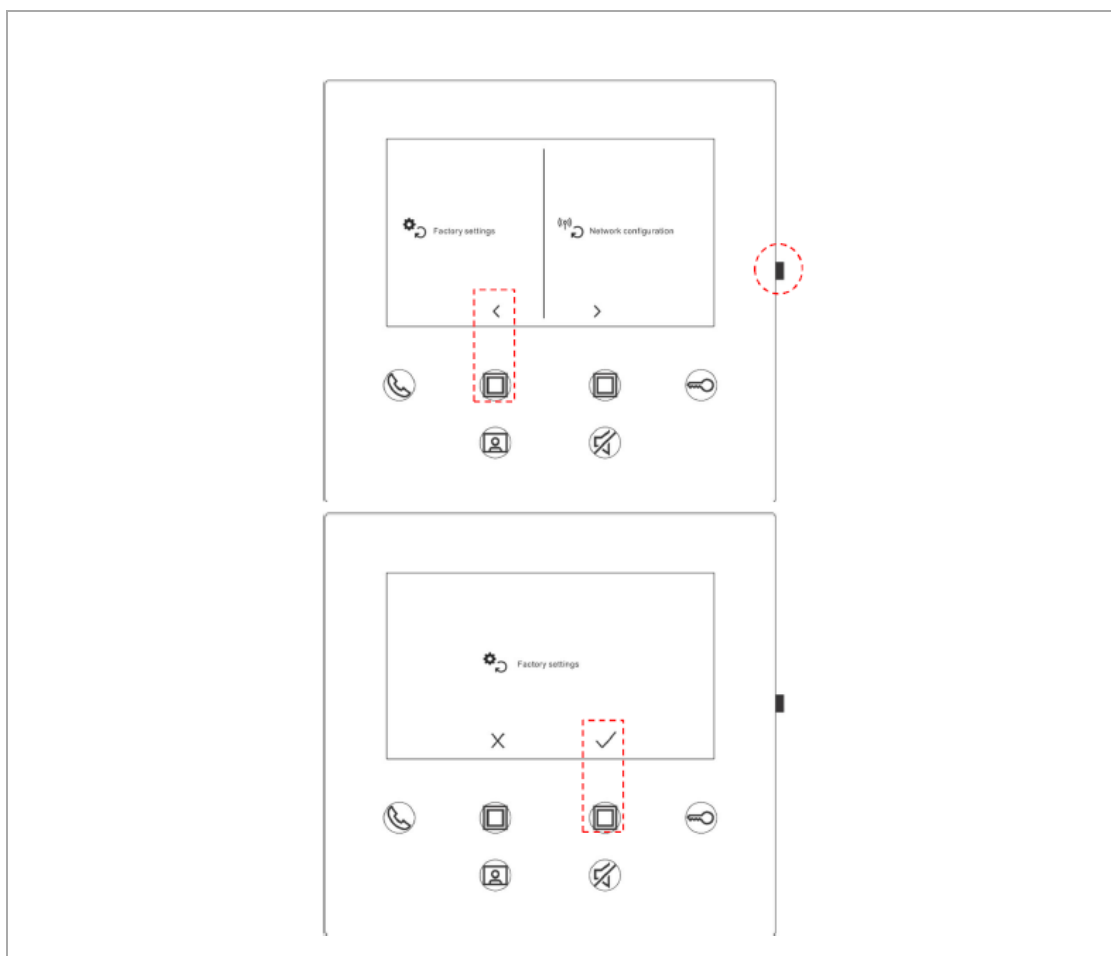
V pohotovostním stavu opakovaným stisknutím tlačítka „nastavení“ přejděte na obrazovku se zobrazením informací o zařízení. Pomocí aplikace v mobilním telefonu naskenujte QR kód na obrazovce.



Poznámka: Pro stáhnutí materiálů v českém jazyce navštivte: nizke-napeti.cz.abb.com

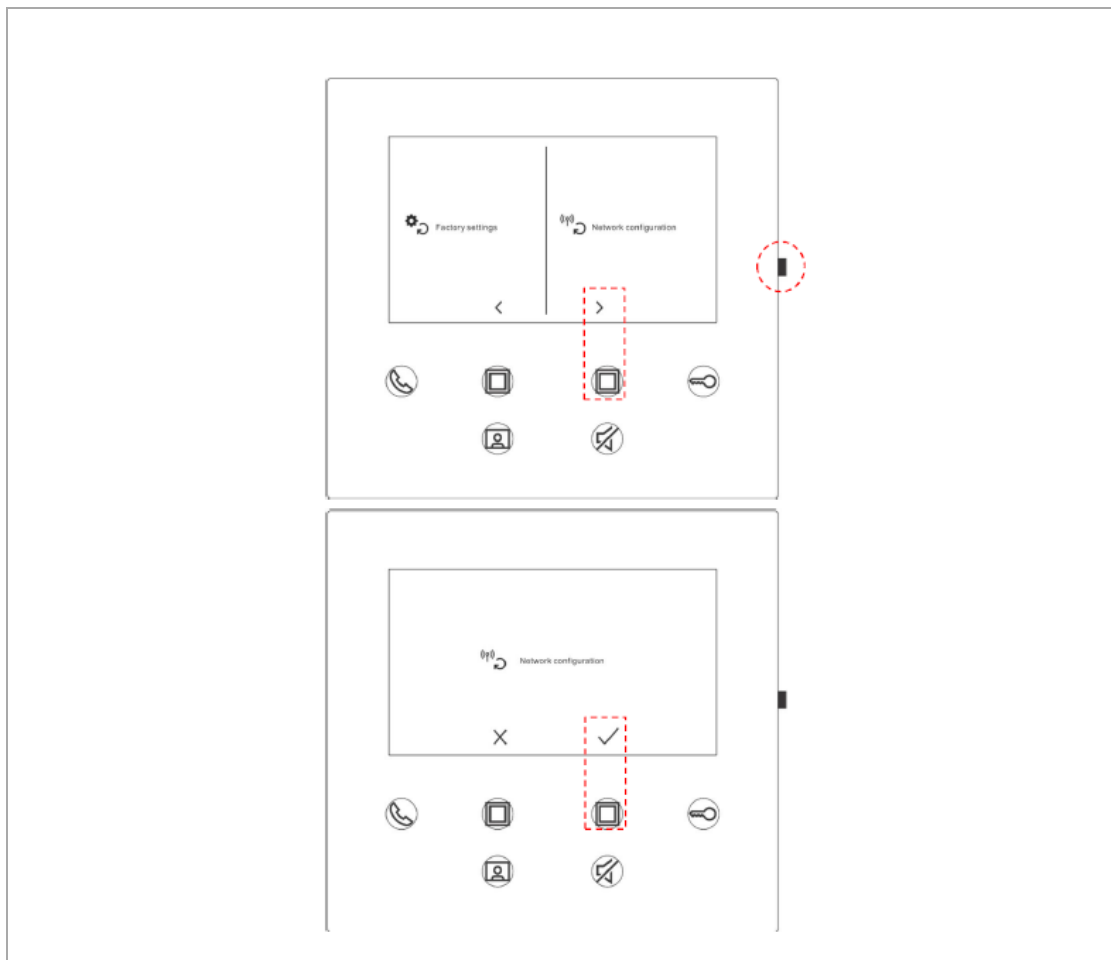
8.7. Obnovení výchozího nastavení (tovární nastavení)

V pohotovostním stavu stisknutím a podržením tlačítka „nastavení“ po dobu 5 s přejděte na obrazovku s obnovením přístroje do výchozího nastavení. Postupujte podle uvedených kroků a obnovte výchozí nastavení.



8.8. Obnovení výchozího nastavení síťového připojení

V pohotovostním stavu stisknutím a podržením tlačítka „nastavení“ po dobu 5 s přejděte na obrazovku s obnovením přístroje do výchozího nastavení. Postupujte podle uvedených kroků a obnovte výchozí nastavení.



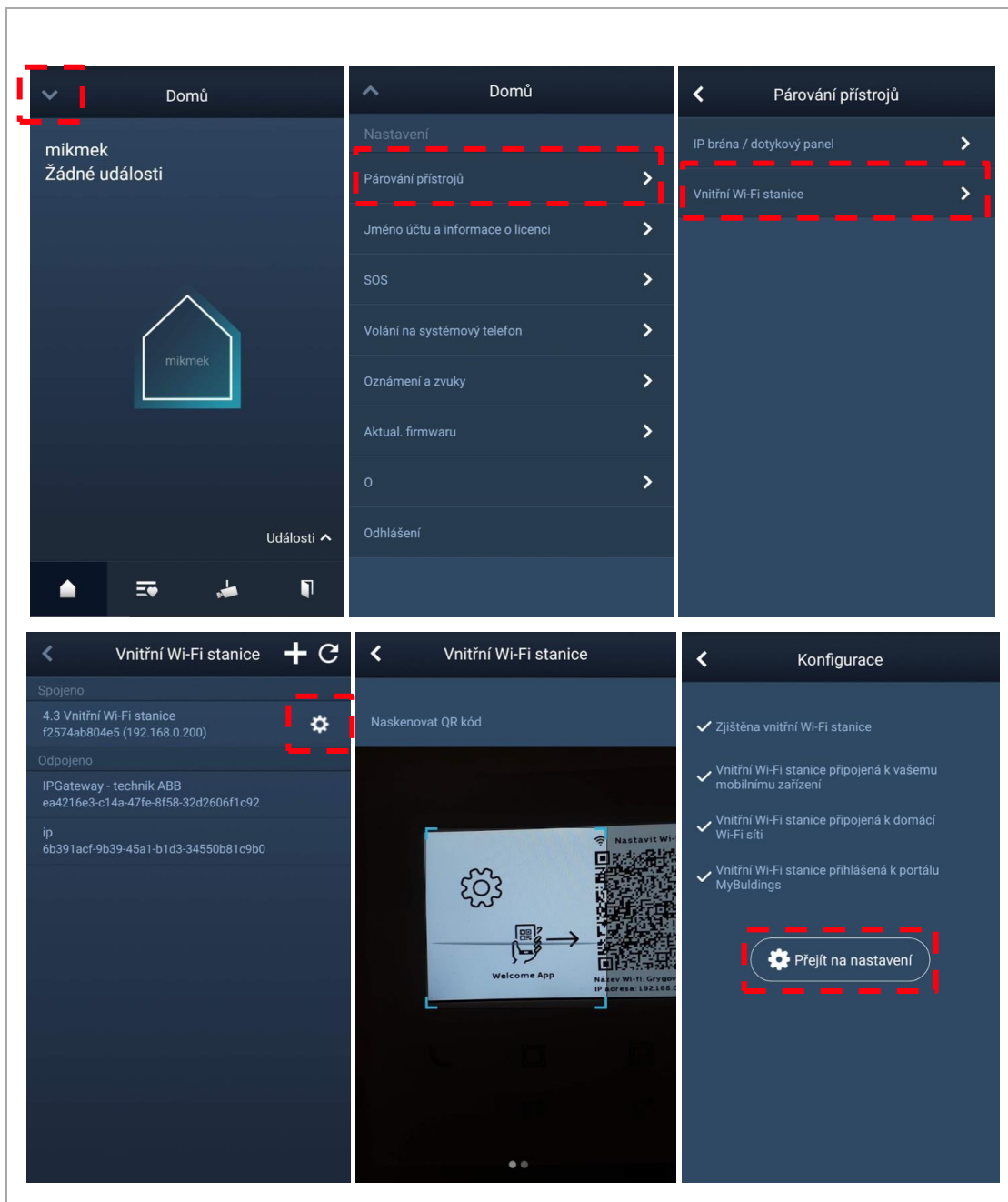
Poznámka:

Tato operace nevede ke změně nastavení portálu MyBuildings.

8.9. Další nastavení vnitřní Wi-Fi stanice → přes mobilní aplikaci

8.9.1. Vstup do nastavení

Na obrazovce „Domů“ mobilní aplikace postupujte podle následujících kroků:



8.9.2. Nastavení univerzálního programovatelného tlačítka

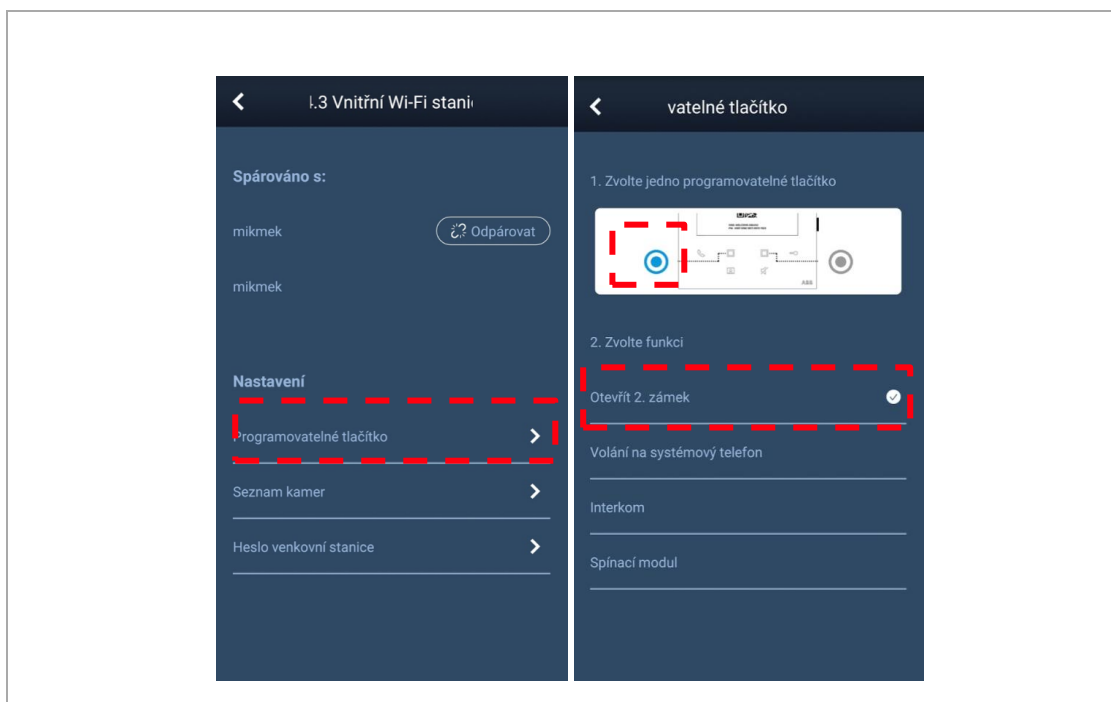
8.9.2.1. Obecný popis programovatelných tlačítek

Na obrazovce „Nastavení“ v aplikaci klepnutím na „Programovatelné tlačítko“ nastavte funkci programovatelného tlačítka. K dispozici jsou 2 programovatelná tlačítka – kliknutím na vybrané tlačítko nastavujete jeho funkci.

Postup:

[1] Vyberte programovatelné tlačítko;

[2] Nastavte funkci, např. „Otevřít 2. zámek“, „Volání na systémový telefon“, „Interkom“, „Spínací modul“.



8.9.2.2. 1. Příklad nastavení „2. programovatelného tlačítka“ pro volání na jinou vnitřní stanici v domě („Externí interkom“)

Pokud chcete 2. programovatelnému tlačítku přiřadit funkci volání na jinou vnitřní stanici v budově (volaná adresa je odlišná od naší adresy = Externí interkom):

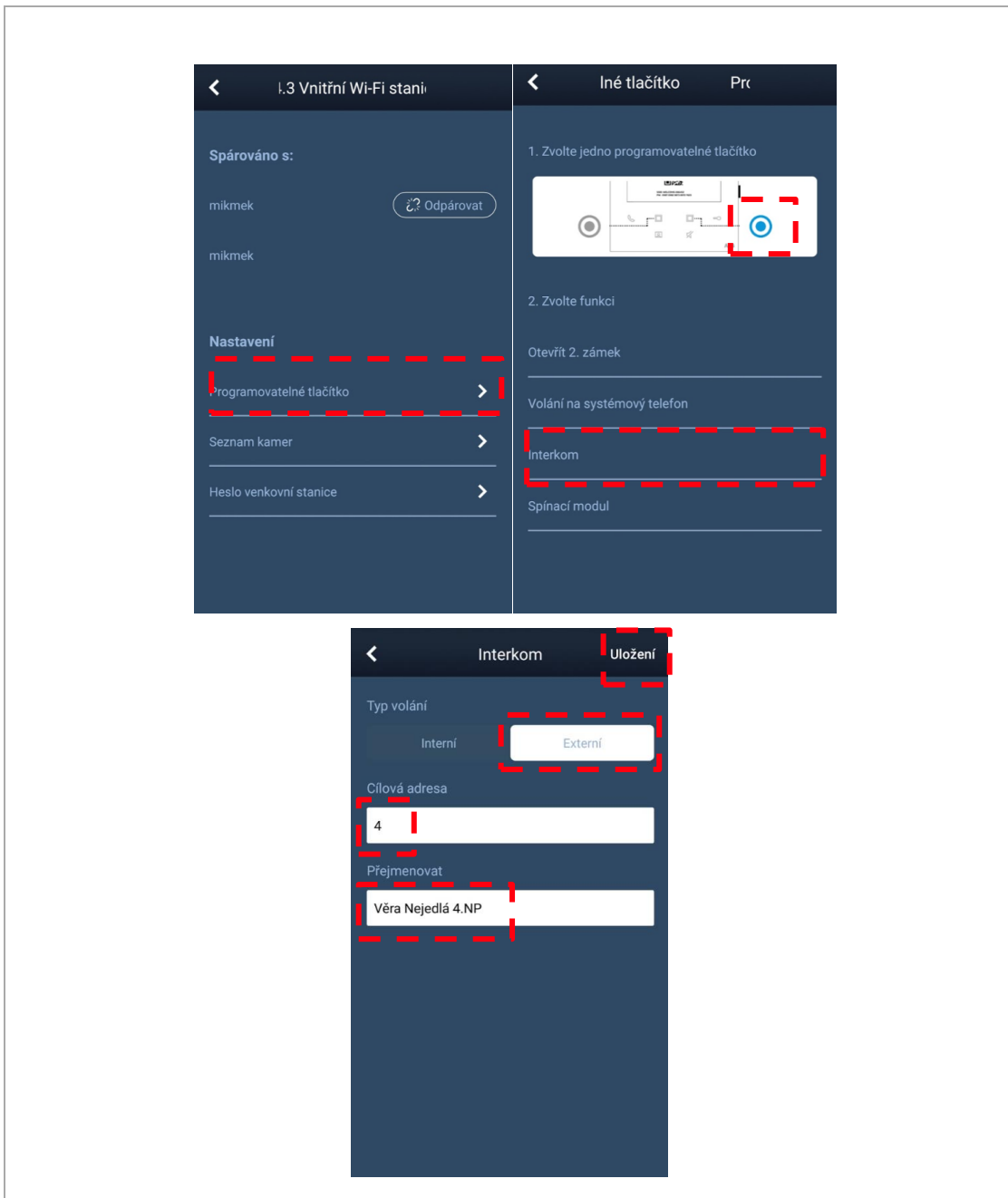
Postup:

[1] Vyberte programovatelné tlačítko;

[2] Nastavte funkci „Interkom“;

[3] Typ volání „Externí“ a zadejte „Cílovou adresu“ např. „4“ (bude volat adresu 004) a „Přejmenovat“ např. „Věra Nejedlá 4.NP“;

[4] Klikneme na „Uložení“.



Poznámka:

Takto přiřazený účastník 2. programovatelnému tlačítku bude volat „paní Nejedlou ze 4.NP“. Navíc budete moci volat tohoto účastníka i z mobilní aplikace, ať už budete kdekoliv.

8.9.2.3. 2. Příklad nastavení „2. programovatelného tlačítka“ pro ovládání spínacího modulu („Spínací modul“)

Předpoklad:

[1] V instalaci je zapojen spínací modul **M2305-02**;

[2] Spínací modul je v příslušném módu;

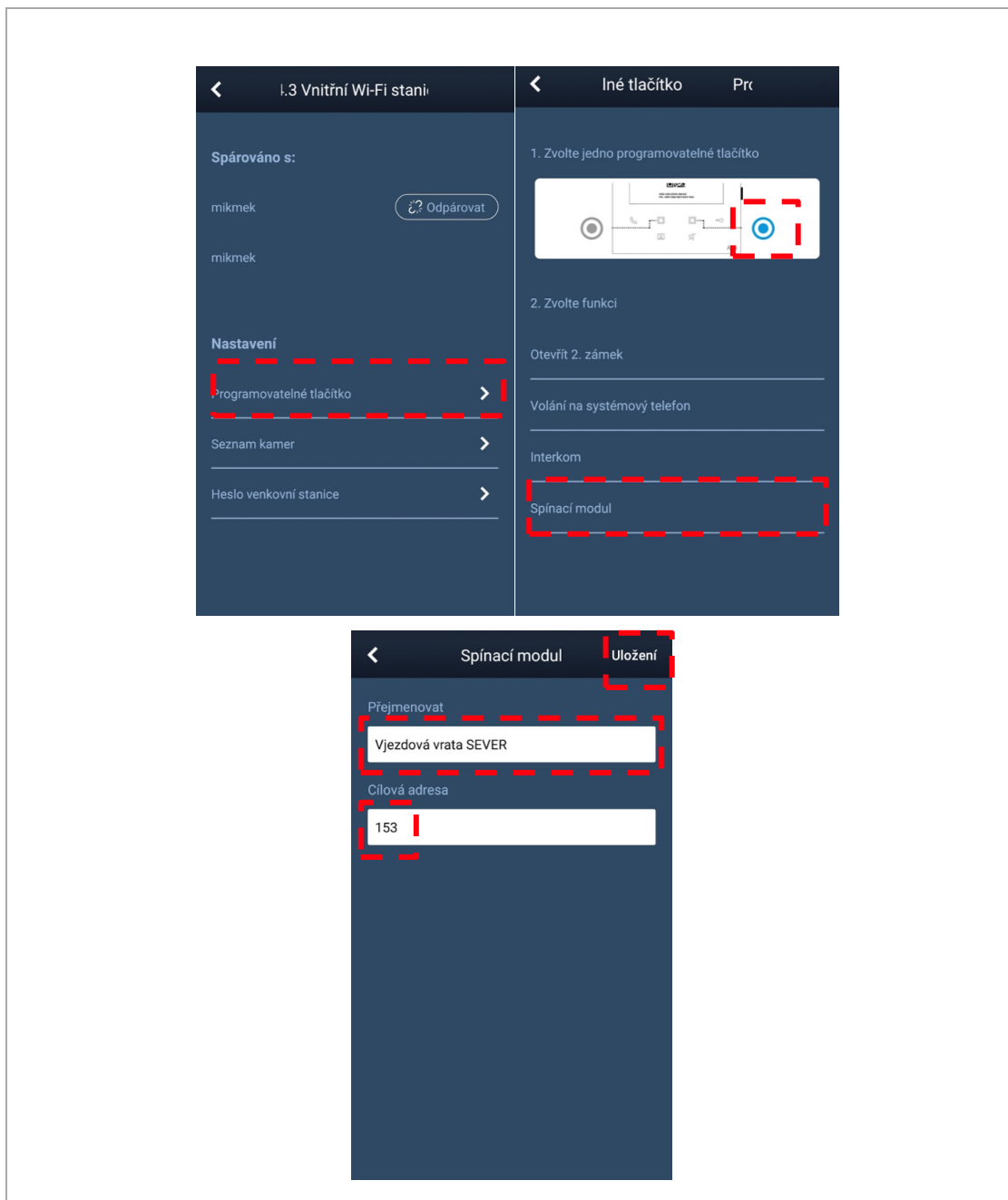
Postup:

[1] Vyberte programovatelné tlačítko;

[2] Nastavte funkci „Spínací modul“;

[3] Zadejte „Cílovou adresu“ např. „153“ (bude ovládat spínací modul s nastavenou adresou 153) a „Přejmenovat“ např. „Vjezdová vrata a SEVER“;

[4] Klikneme na „Uložení“.



Poznámka:

Takto přiřazený spínací modul 2. programovatelnému tlačítku bude spínat relé spínacího

modulu s názvem „Vjezdová vrata SEVER“. Navíc budete moci ovládat tento spínací modul i z mobilní aplikace, ať už budete kdekoliv.

8.9.3. Seznam kamer

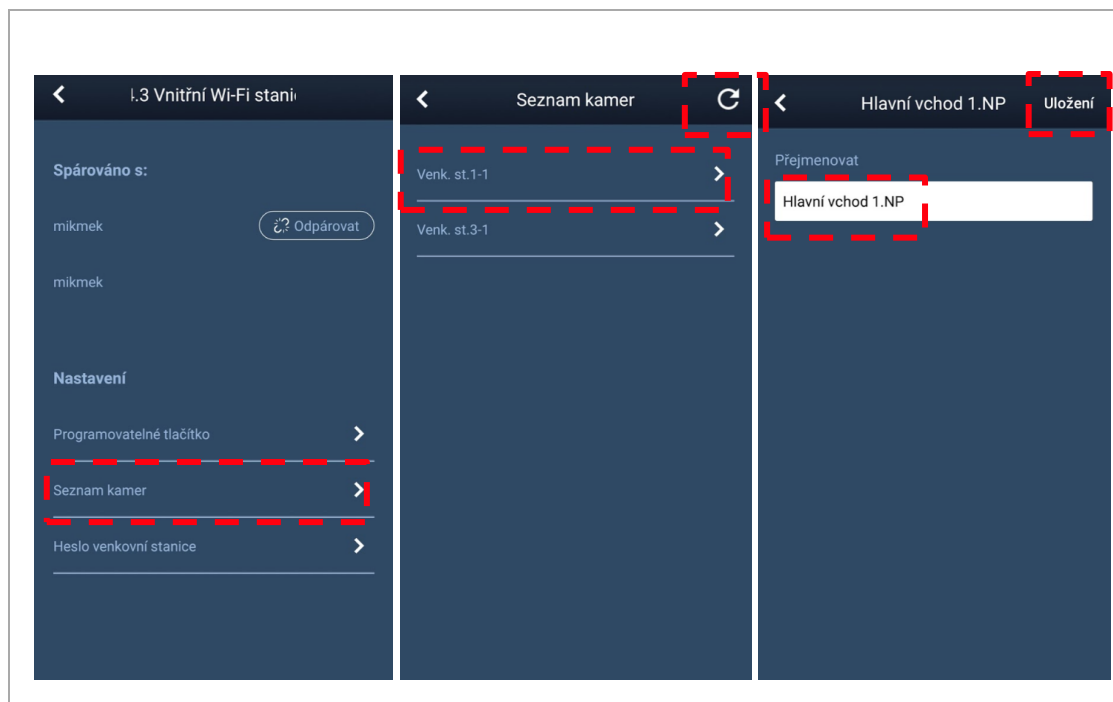
Na obrazovce „Nastavení“ v aplikaci klepnutím na „Seznam kamer“ zobrazíte seznam dostupných kamer. Kamery můžete vhodně pojmenovat pro lepší orientaci.

Postup:

[1] Kliknutím na „zatočenou šipku“ obnovte seznam dostupných kamer;

[2] Vyberte danou venkovní stanici (venkovní tlačítkové tablo);

[3] Přejmenujte a klikněte na „Uložení“.



8.9.4. Změna hesla venkovní stanice

Na obrazovce „Nastavení“ v aplikaci klepnutím na „Heslo venkovní stanice“ můžete změnit heslo zadávané na kovové klávesnici venkovního tlačítkového tabla. Heslo - tedy číselný kód pro odemknutí zámku může mít 3-8 znaků.

Předpoklad:

[1] Ve venkovní stanici (tlačítkovém table) je namontována klávesnice;

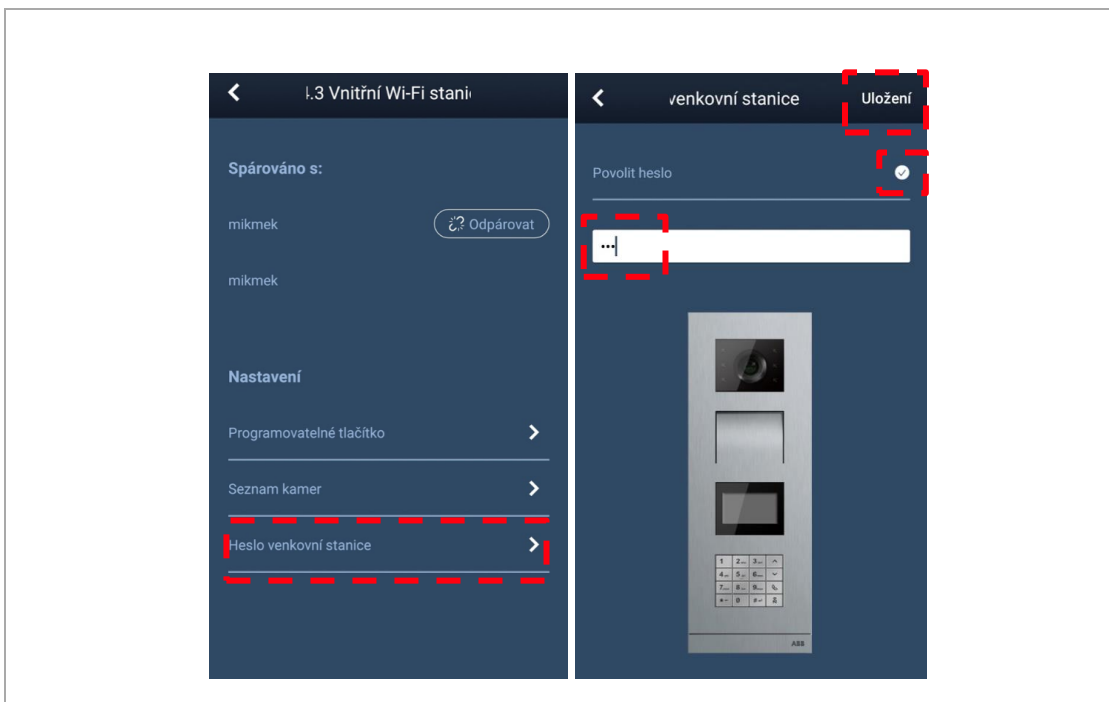
[2] Je povolena možnost odemknutí zadáním číselného kódu (toto se povoluje na příslušné venkovní stanici);

Postup:

[1] Zaškrtneme kolonku „Povolit heslo“;

[2] Zadáme 3-8 číselný kód;

[3] Klikneme na „Uložení“.

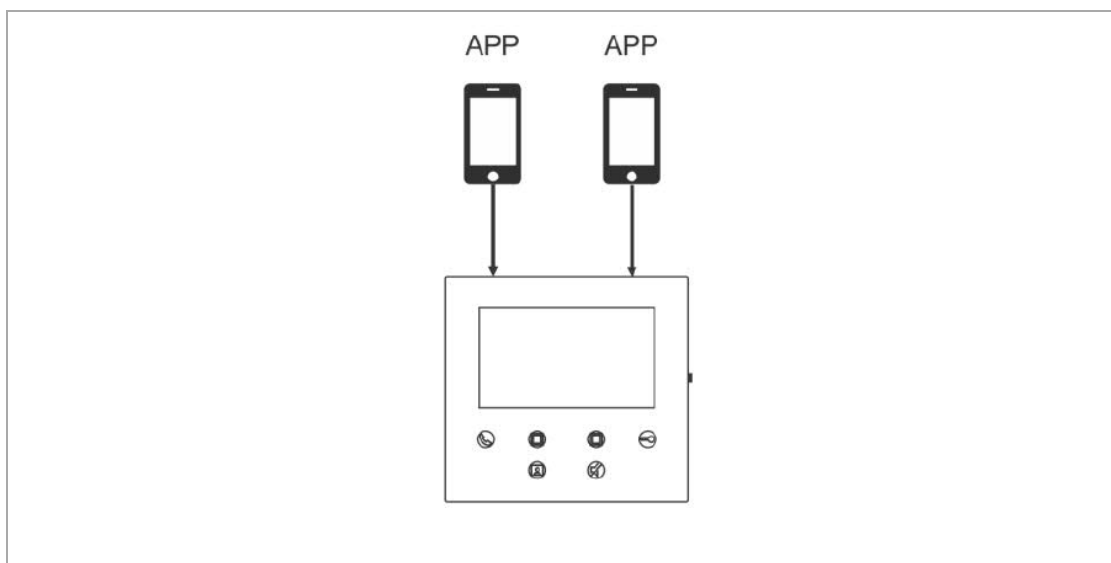


Poznámka:

Takto vytvořené heslo lze kdykoliv změnit. Heslo se pokaždé „přepisuje“.

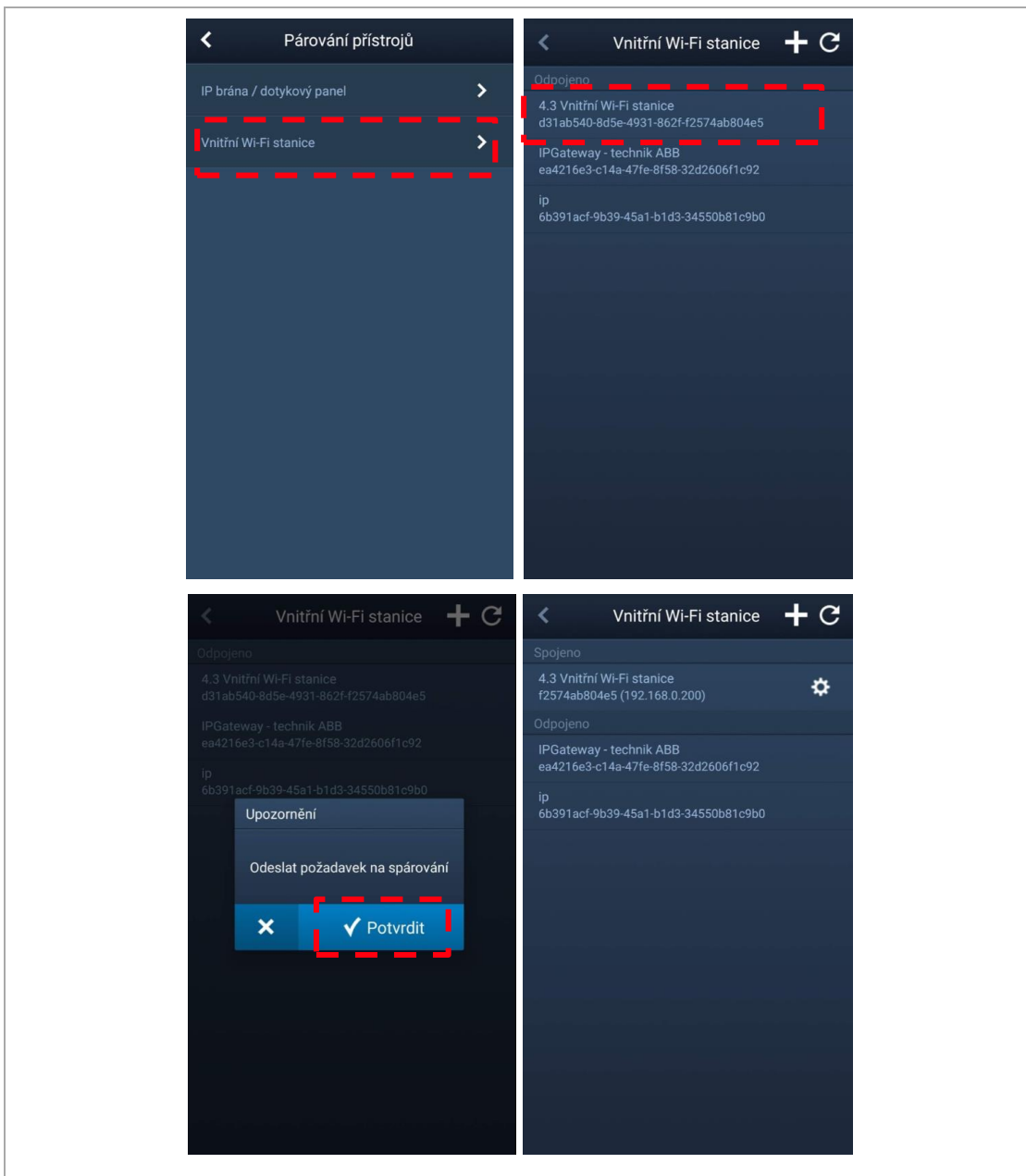
8.9.5. Správa uživatelů

Pokud chcete spravovat několik aplikací na stejné vnitřní Wi-Fi stanici, musíte se v mobilní aplikaci přihlásit ke stejnému účtu na portálu MyBuildings. Jedna vnitřní Wi-Fi stanice podporuje maximálně 8 aplikací (8 mobilních telefonů).



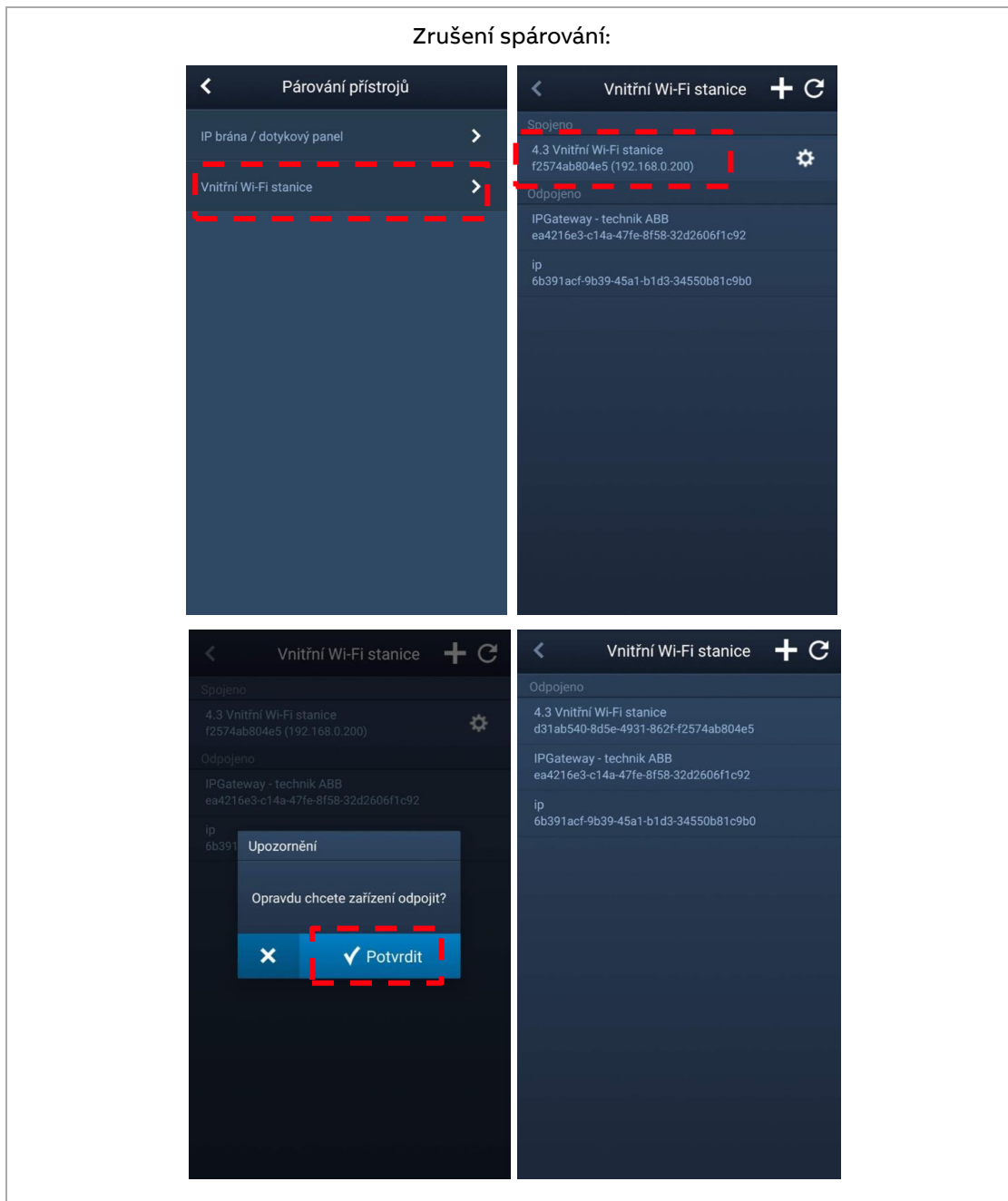
8.9.5.1. Spárování aplikací

První spárovaná mobilní aplikace se po počátečním nastavení automaticky spáruje s vnitřní Wi-Fi stanicí. Další mobilní aplikace (mobilní telefony) již počáteční nastavení nevyžadují. Na obrazovce „Vnitřní Wi-Fi stanice“ aplikace klepněte v části „Odpojeno“ na požadovanou vnitřní Wi-Fi stanici a poté klepněte na tlačítko „Potvrdit“.

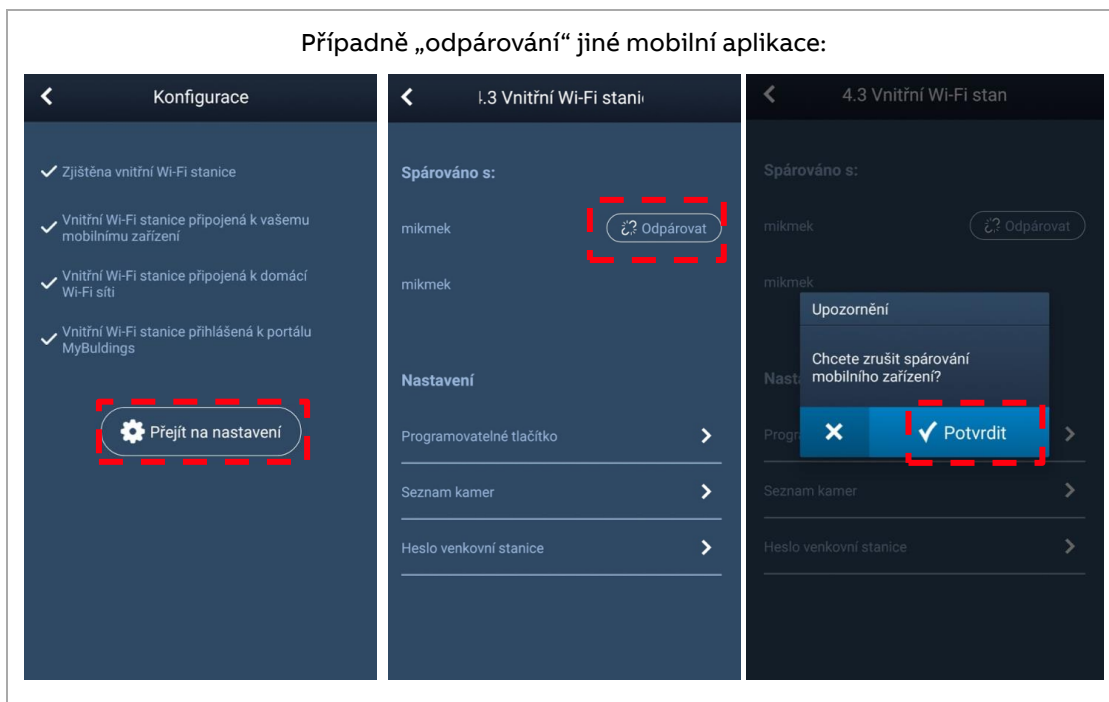


8.9.5.2. Zrušení spárování aplikací

Na obrazovce „Vnitřní Wi-Fi stanice“ aplikace můžete zrušit spárování aplikací poklepnutím na možnost „Odpárovat“.

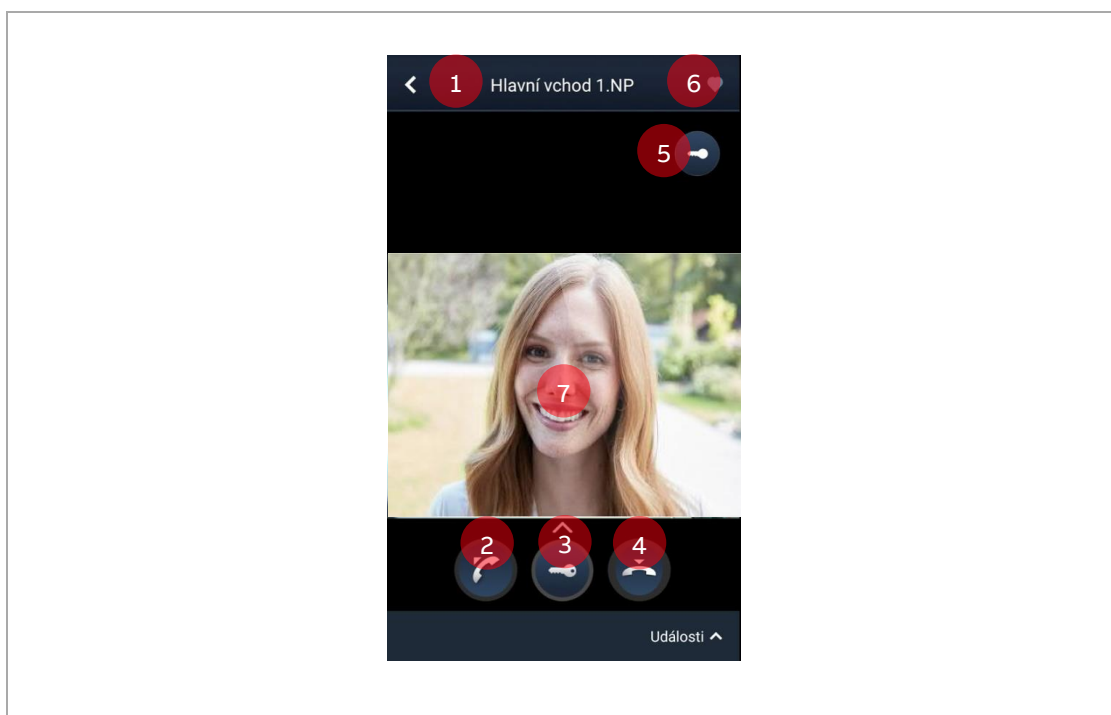


Případně „odpárování“ jiné mobilní aplikace:



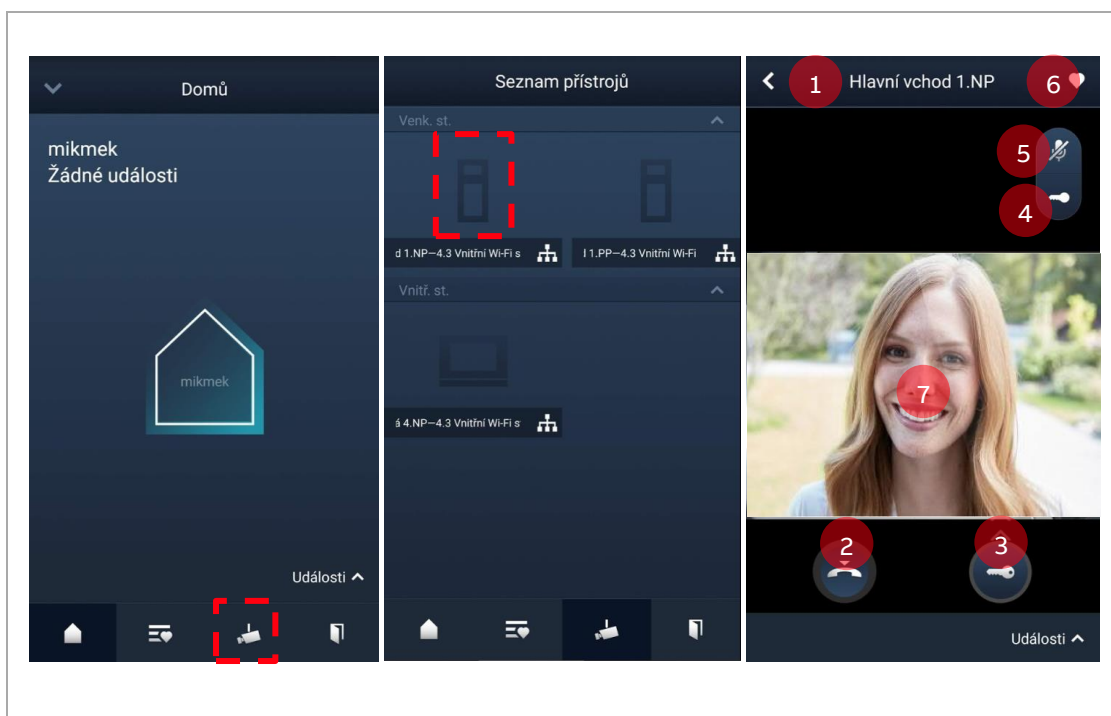
9. Provoz

9.1. Příchozí volání z venkovních stanic



Č.	Funkce
1	ID volajícího
2	Klepnutím na tento symbol přijmete hovor.
3	Klepnutím na tento symbol uvolníte výchozí zámek volající venkovní stanice.
4	Klepnutím na tento symbol ukončíte hovor.
5	Klepnutím na tento symbol uvolníte druhý zámek volající venkovní stanice nebo zapnete světlo (v závislosti na nastavení programovatelného tlačítka spárované vnitřní stanice).
6	Klepnutím přidáte zařízení do oblíbených (další podrobnosti jsou uvedeny v kapitole „Monitoring“).
7	Stisknutím a podržením obrázku pořídíte snímek.

9.2. Monitoring venkovních stanic

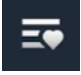



Č.	Funkce
1	ID volajícího
2	Klepnutím na tento symbol ukončíte monitoring a komunikaci.
3	Klepnutím na tento symbol uvolníte při monitoringu výchozí zámek sledované venkovní stanice.
4	Klepnutím na tento symbol uvolníte při monitoringu druhý zámek venkovní stanice nebo ovládání spínacího zařízení (v závislosti na nastavení programovatelného tlačítka spárované vnitřní Wi-Fi stanice).
5	Klepnutím na tento symbol navážete komunikaci s venkovní stanicí (ve výchozím nastavení je zvuk ztlumený).
6	*Klepnutím přidáte zařízení do oblíbených.
7	Stisknutím a podržením obrázku pořídíte snímek.


Poznámka:

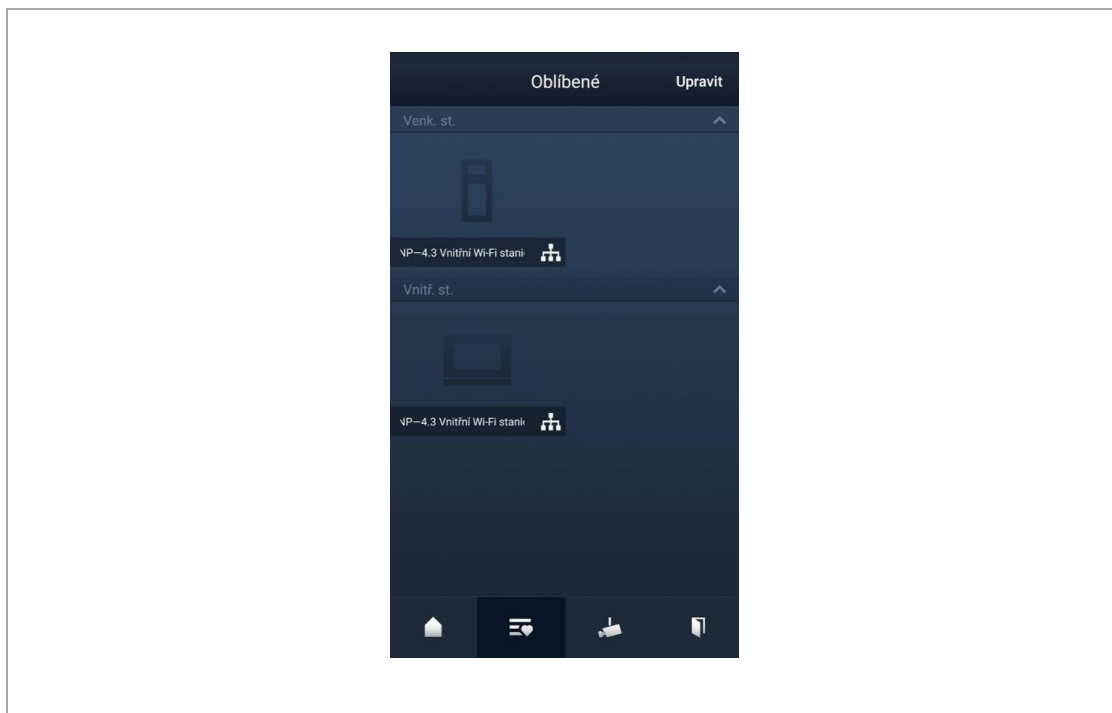
Pořízené snímky lze zobrazit na obrazovce „Domů“ rozkliknutím záložky „Události“.

9.2.1. Karta oblíbených přístrojů

Na obrazovce „Domů“ aplikace klepnutím na  „Oblíbené“ zobrazíte zařízení přidaná do oblíbených.


 = interní síť

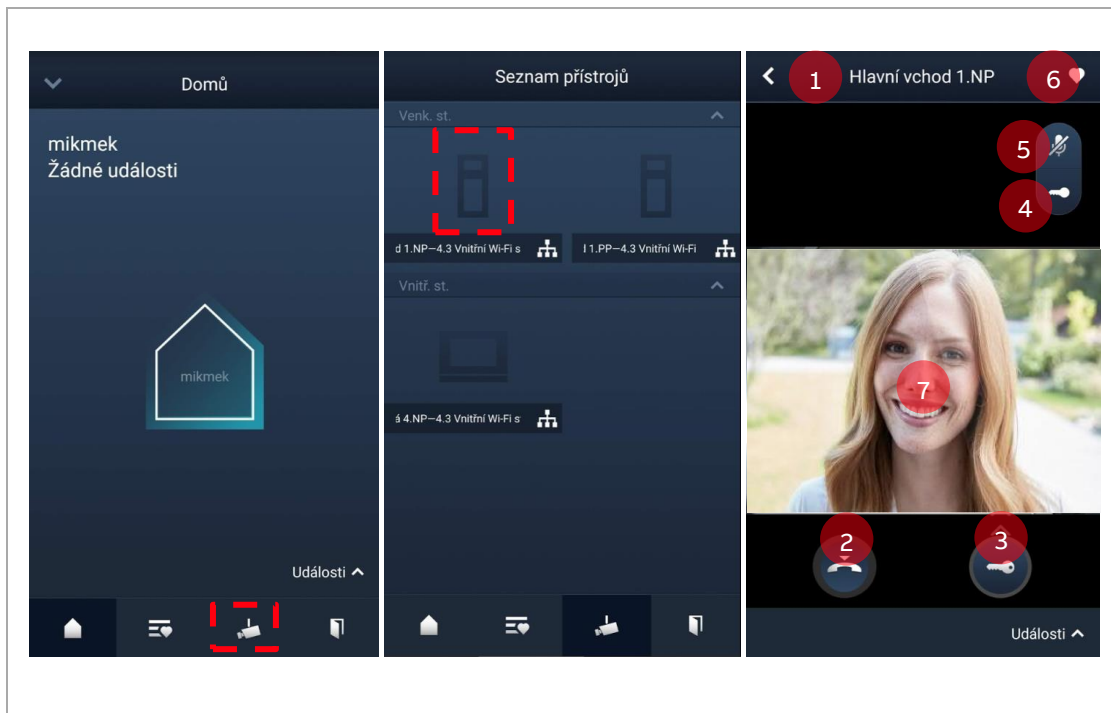
 = externí síť



9.3. Monitoring kamer

Než začnete tuto funkci používat, vyhledejte kamery na obrazovce „Seznam kamer“ aplikace. Bližší informace jsou uvedeny v kapitole „[Seznam kamer](#)“. Na obrazovce „Domů“ aplikace klep-

pnutím na  přejděte na obrazovku seznamu přístrojů a poté klepnutím na požadovanou kameru spusťte monitoring.



Č.	Funkce
1	ID volajícího
2	Klepnutím na tento symbol ukončíte monitoring a komunikaci.
3	Klepnutím na tento symbol uvolníte při monitoringu výchozí zámek sledované venkovní stanice.
4	Klepnutím na tento symbol uvolníte při monitoringu druhý zámek venkovní stanice nebo ovládní spínacího zařízení (v závislosti na nastavení programovatelného tlačítka spárované vnitřní Wi-Fi stanice).
5	Klepnutím na tento symbol navážete komunikaci s venkovní stanicí (ve výchozím nastavení je zvuk ztlumený).
6	*Klepnutím přidáte zařízení do oblíbených.
7	Stisknutím a podržením obrázku pořídíte snímek.


Poznámka:

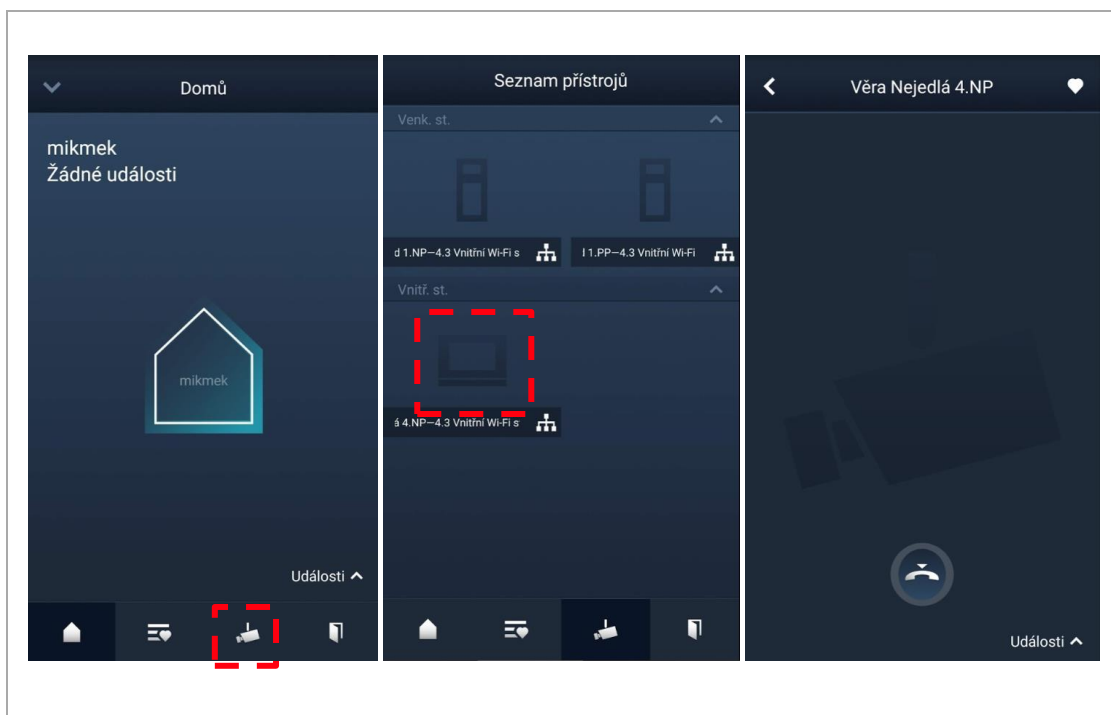
Pořízené snímky lze zobrazit na obrazovce „Domů“ rozkliknutím záložky „Události“.

9.4. Interkom

Než začnete tuto funkci používat, nastavte funkci programovatelného tlačítka na „Interkom“ (hovor na jinou stanici přes interní telefon – dostupný je typ volání: **interní** „v bytě“ na stejnou adresu resp. **externí** „v budově“ na odlišnou adresu vnitřní stanice). Bližší informace jsou uvedeny v kapitole [Konfigurace programovatelných tlačítek](#).



Na obrazovce „Domů“ aplikace klepnutím na  přejděte na obrazovku „Seznamu přístrojů“ a poté klepnutím na vnitřní stanici zahájíte hovor.

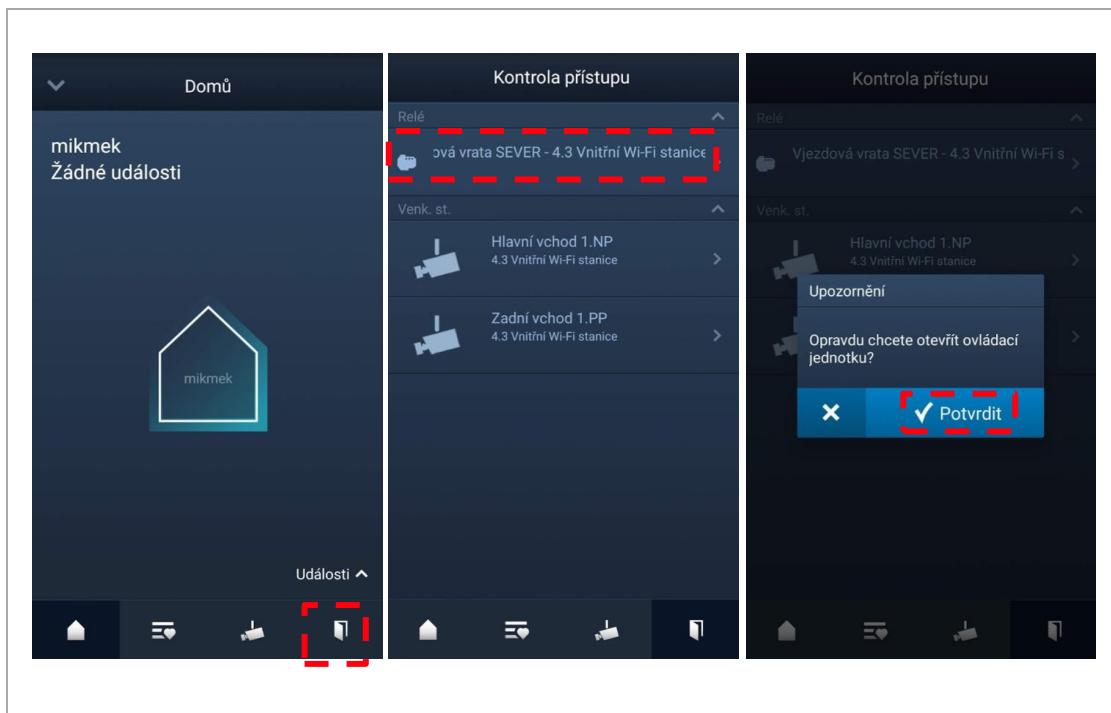


9.5. Ovládání spínacího modulu

Než začnete tuto funkci používat, nastavte funkci programovatelného tlačítka na „Spínací modul“ (ovládání spínacího modulu). Bližší informace jsou uvedeny v kapitole [Konfigurace programovatelných tlačítek](#).



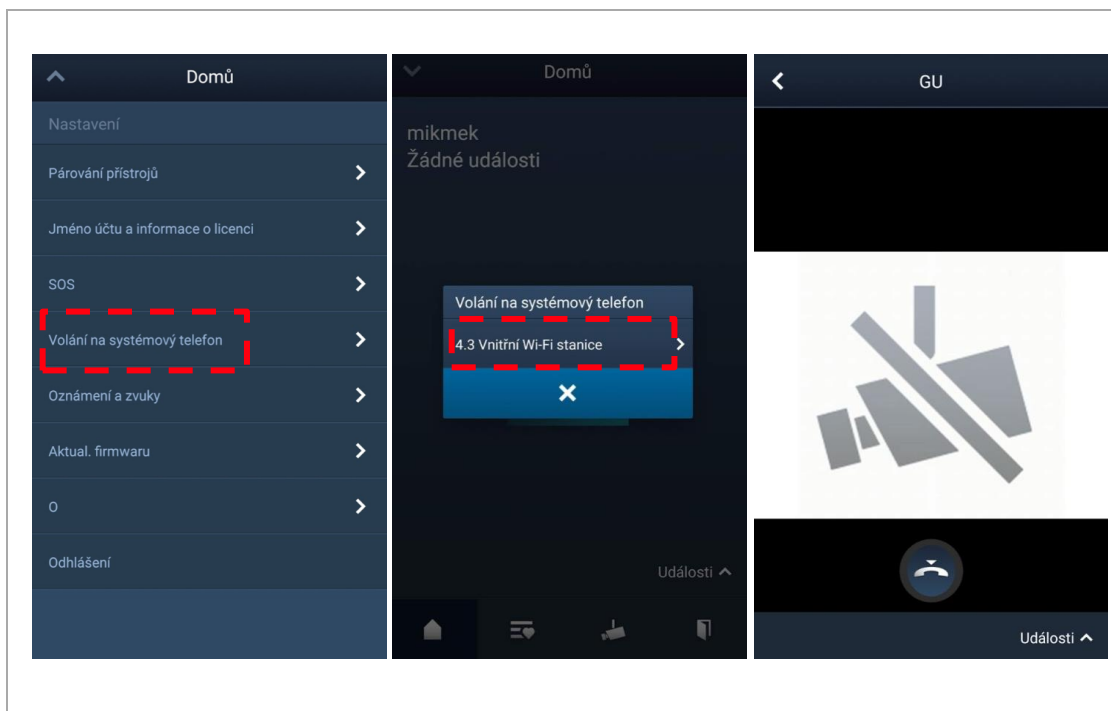
Na obrazovce „Domů“ aplikace klepnutím na  přejděte na obrazovku „Kontrola přístupu“ a poté klepnutím na vybraný spínací modul.



9.6. Volání na systémový telefon

Než začnete tuto funkci používat, nastavte funkci programovatelného tlačítka na „Volání na systémový telefon“. Bližší informace jsou uvedeny v kapitole [Konfigurace programovatelných tlačítek](#).

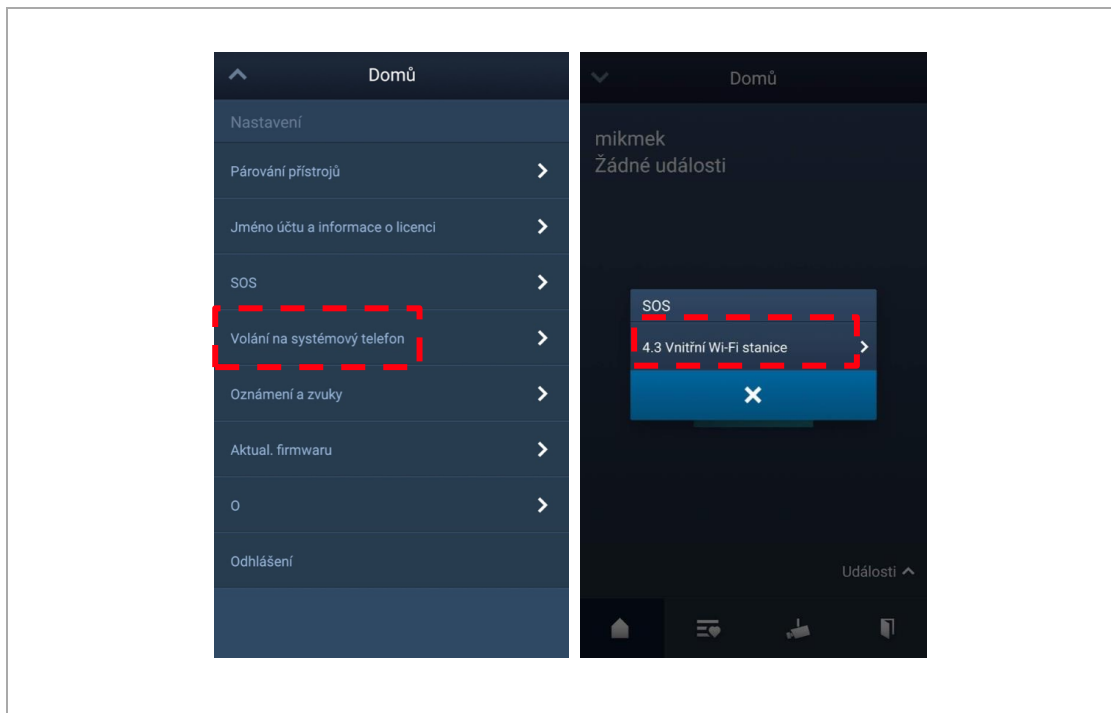
Na obrazovce „Domů“ aplikace klepněte na „v“ a poté klepněte na možnost „Volání na systémový telefon“ a výběrem vnitřní stanice přiřazené systémovému telefonu navažte se systémovým telefonem hovor.



9.7. SOS signál

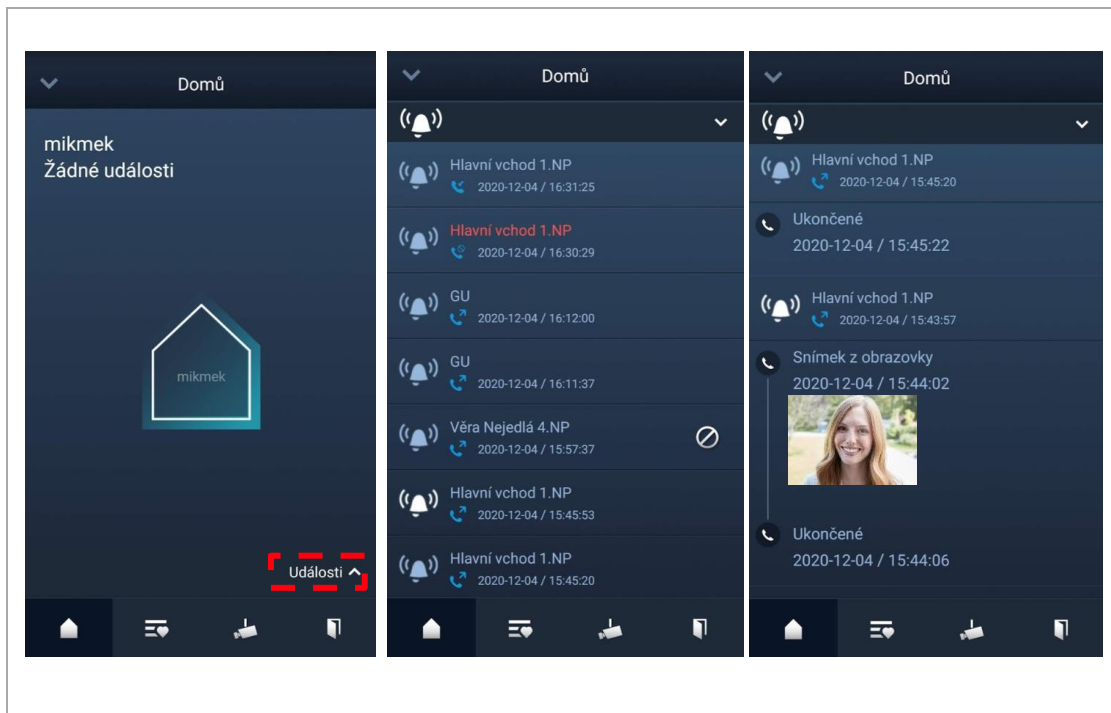
Než začnete tuto funkci používat, nastavte funkci programovatelného tlačítka na „Volání na systémový telefon“. Bližší informace jsou uvedeny v kapitole [Konfigurace programovatelných tlačítek](#).


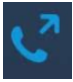


Na obrazovce „Domů“ aplikace klepněte na „v“ a poté klepněte na možnost „SOS“ a výběrem vnitřní stanice přiřazené systémovému telefonu pošlete SOS signál na systémový telefon.




9.8. Historie

Na obrazovce „Domů“ aplikace klepněte na „v“ a poté klepnutím na možnost „Události“ a zobrazíte historii záznamů. Podrobnosti o požadovaném záznamu zobrazíte tak, že na něj klepnete.

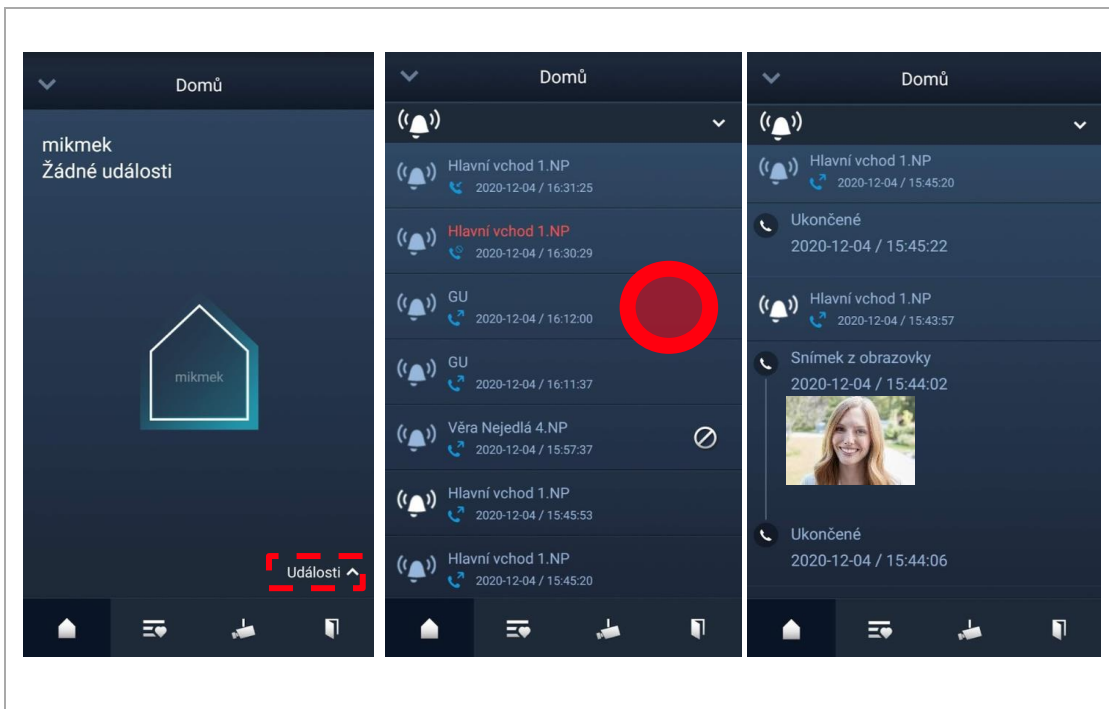


Symbol	Funkce
	Příchozí hovor
	Zahájen monitoring
	Zmeškaný hovor (zobrazen červeně)
	Stisknutím a podržením obrázku uložíte obrázek do fotoalba.

9.8.1. Mazání historie

Na zařízení iOS přetáhněte záznam prstem doleva a poté klepnutím na „“ záznam smažte.

Na zařízení Android stiskněte a podržte záznam a poté klepnutím potvrďte smazání záznamu.



10. Bezpečnost sítě

10.1. Vyloučení odpovědnosti

Produkty jsou navrženy pro připojení a přenos informací a dat prostřednictvím a síťového rozhraní, které by mělo být připojeno k zabezpečené síti. Je to výhradní odpovědnost zákazníka zajistit trvale bezpečné spojení mezi výrobkem a vnitřní sítí nebo jakékoli jiné sítě (podle okolností) a zřídit a udržovat vhodná opatření (jako je instalace firewallů, aplikace opatření k ověření, šifrování dat, instalace antivirových programů atd.) na ochranu výrobku, sítě, jeho systému a rozhraní proti jakémukoli narušení bezpečnosti, neoprávněnému přístupu, rušení, vniknutí, úniku a / nebo krádeži dat nebo informací. ABB a její přidružené společnosti nenesou odpovědnost za škody a / nebo ztráty související s takovým narušením bezpečnosti, neoprávněným přístupem, rušením, vniknutím, únik a / nebo krádeží dat nebo informací.

Ačkoli ABB provádí testování funkčnosti výrobků a aktualizací, které vydáváme, vy byste měli zavést svůj vlastní testovací program pro jakékoli aktualizace produktu nebo jiný hlavní systém aktualizace (mimo jiné včetně změn kódu, změn konfiguračních souborů, třetích stran aktualizace softwaru nebo opravy, změna hardwaru atd.), aby byla zajištěna bezpečnostní opatření, které jste implementovali, nebyla ohrožena funkčnost ve vašem systému.

10.2. Výkon a služby

10.2.1.1. Síťový výkon

Typ	Hodnota
Ethernet	100 Mbps (148,800 paketů/s)
ARP	20 Mbps (29,760 paketů/s)
ICMP	100 Mbps (148,800 paketů/s)
IP	60 Mbps (89,280 paketů/s)

10.2.1.2. Porty a služby

Port	Služba	Účel
5222	TCP	Service for XMPP client
5269	TCP	Xmpp server
5060/tcp 5060/udp	SIP SIP	Port 5060/tcp is used by SIP Server Flexisip/0.5.0 (sofia-sipnta/2.0). SIP(Session Initiation Protocol) is a messaging protocol to initiate communication sessions between systems. It is a protocol used mostly in IP Telephony networks / systems to setup, control, and teardown sessions between two or more systems. Port 5060/udp is used by SIP Server Flexisip/0.5.0 (sofia-sip-nta/2.0).
5061/tcp	SIP-TLS	Port 5061/tcp is used by SIP Server Flexisip/0.5.0 (sofia-sip-nta/2.0) with SSL ciphers that offer communication sessions encryption.
5062/udp	SIP	Local SIP service used by SIP Server Flexisip/0.5.0 (sofia-sip-nta/2.0)
50602/udp	SIP	Used by SIP STUN server

2222/tcp	Private	Used for b2bsip
2224/tcp	Private	Used for b2bsip
8277/tcp	Private	Used for inter-process communication for security storage component. This port is limited only for local access by iptables.
1900/udp	UPNP	UPNP broadcasting port
49152/tcp	UPNP	Portable SDK for UPnP devices
Random Port/udp	Private	Random udp port is used for b2bsip to communicate with cloud flexisip server.

10.3. Zásady a předpoklady instalace

Neinstalujte zařízení na veřejném místě a zajistěte, aby byl fyzický přístup k zařízením poskytován pouze důvěryhodným osobám. Zákazník si musí být vědom, že neoprávněný fyzický přístup k zařízení může způsobit riziko kybernetické bezpečnosti. Předpokládá se, že osoba, která má fyzický přístup k zařízení, je vlastníkem zařízení, který může přijmout hovor od dveří a otevřít zámek pro venkovní stanici.

Když se uživatel rozhodne odebrat zařízení ze systému, musí resetovat zařízení na tovární nastavení, aby odstranil všechna konfigurační data a citlivá data ze zařízení. Tím se zabrání úniku citlivých dat.

Doporučuje se, aby byl přístroj instalován společně s ovládacími prvky zabezpečení (jako je brána firewall nebo IPS), které dokážou detekovat a případně zabránit některým útokům DoS. Je také nutné, aby switche a routery byly správně nakonfigurovány a umožňovaly omezení rychlosti, stejně jako omezovaly procento výkonu procesoru, které je povoleno vynakládat na různá rozhraní pomocí omezovačů rychlosti.

10.4. Aktualizace

Přístroj podporuje aktualizaci firmwaru nahráním firmwaru přímo z aplikace Welcome. V tomto režimu bude soubor podpisu použit k ověření autentizace a integrity firmwaru. Pokud jsou k dispozici internetové služby (internet), přístroj se připojí k serveru MyBuildings, aby si stáhl nový firmware, ale musí to vždy potvrdit koncový uživatel v aplikaci ABB-Welcome.

10.5. Zálohy a obnovení

U přístroje neexistuje žádná záloha a obnovení konfiguračních dat.

10.6. Řešení prevence malwaru

Produkt není náchylný na malware, protože v systému nelze spustit vlastní kód. Jediným způsobem, jak aktualizovat software, je aktualizace firmwaru. Akceptovatelný je pouze firmware společnosti ABB.

10.7. Správa hesel

V přístroji není přednastavený účet správce / heslo.

10.8. Čištění zařízení



Upozornění

Riziko poškození povrchu obrazovky.

**Povrch obrazovky se může poškodit tvrdými nebo ostrými předměty!
Nikdy nepoužívejte pro práci s dotykovou obrazovkou podobné předměty.**

Povrch obrazovky se může poškodit čisticími látkami nebo brusnými prostředky!

- Povrch čistěte pomocí jemné látky a běžně dostupných čističů na sklo.
- Nikdy nepoužívejte abrazivní čisticí prostředky.

11. Závěrečná ustanovení

Výrobce si vyhrazuje právo provádět technické změny na výrobku, stejně tak v obsahu tohoto dokumentu bez předchozího upozornění. Detailní specifikace výrobku souhlasí v čase realizace objednávky. Společnost ABB nepřijímá žádnou zodpovědnost za možné chyby nebo nekompletnost dokumentu.

Výrobce si vyhrazuje práva k tomuto dokumentu a jeho obsahu. Dokument, jeho obsah anebo jeho části nesmějí být reprodukovány, šířeny nebo opětovně použity třetí stranou bez předchozího písemného svolení společností ABB.

Copyright © 2020, ABB s.r.o., Elektro-Praga. Všechna práva vyhrazena.



ABB s.r.o.

Elektro-Praga

Resslova 3

466 02 Jablonec nad Nisou

Kontaktní centrum

Tel. 800 312 222

Technická podpora:

Tel.: 800 800 104

E-mail: epj.jablonec@cz.abb.com

nizke-napeti.cz.abb.com