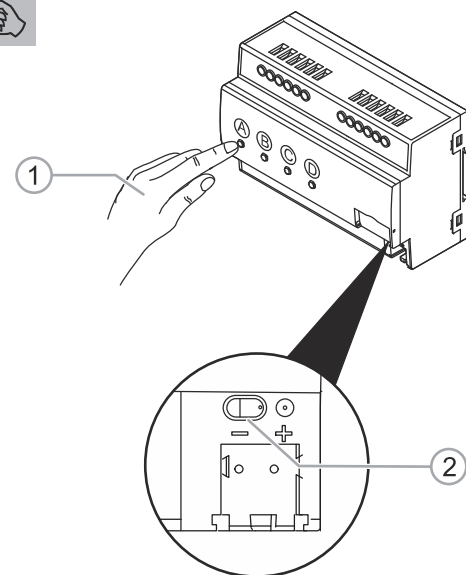


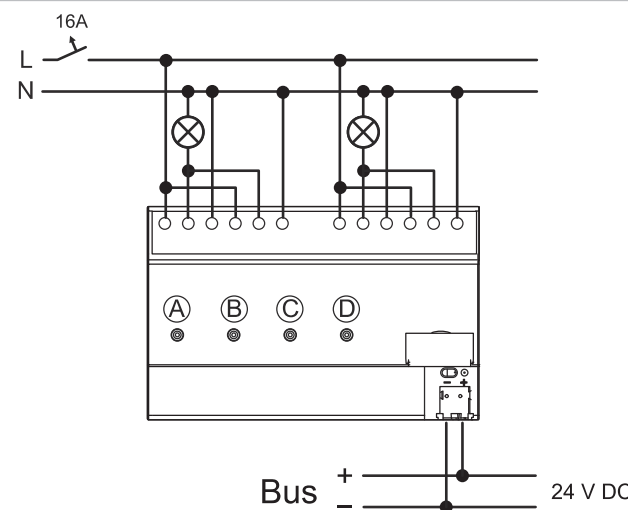
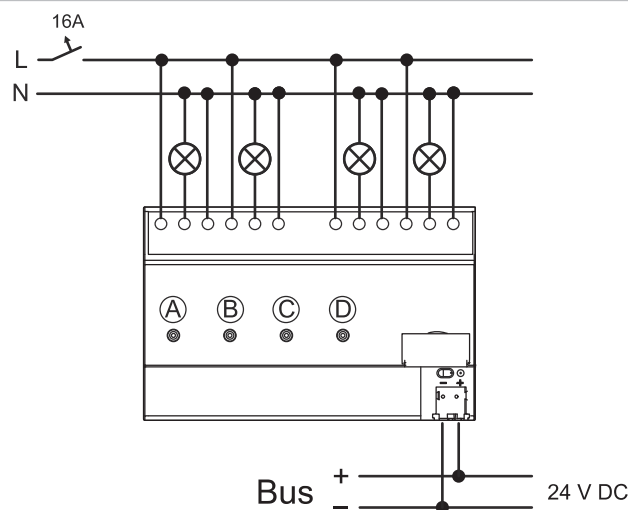
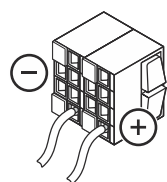
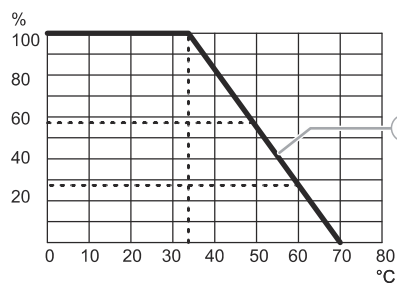


	[A]	[B]	[C]	[A]	[C]	[D]
	110 V 127 V 230 V	110 V 127 V	230 V	— 230 V	230 V	
	min.	max.	max.	min.	max.	
LEDi 230 V AC	2 W/WA	40 W/WA	80 W/WA	2 W/WA	120 W/WA	
LED	2 W/WA	40 W/WA	80 W/WA	2 W/WA	120 W/WA	
LED	2 W/WA	105 W/WA	210 W/WA	2 W/WA	315 W/WA	
LEDi 230 V AC	2 W/WA	105 W/WA	210 W/WA	2 W/WA	315 W/WA	
LED	2 W/WA	105 W/WA	210 W/WA	2 W/WA	315 W/WA	
230 V AC	10 W	105 W	210 W	10 W	315 W	
	DA/M.4.210.2.1x DA/M.6.210.2.1x			DA/M.4.315.2.1x		



DA/M.4.210.2.1x
DA/M.4.315.2.1x
DA/M.6.210.2.1x

CZ SK GR



Stmivací akční člen 4x210 W, REG

Stmivací akční člen 4x315 W, REG

Stmivací akční člen 6x210 W, REG

NEBEZPEČÍ

- ⚠️ Při přímém nebo nepřímém kontaktu s díly pod napětím dochází k nebezpečnému průchodu proudu tělem. Následkem může být zásah elektrickým proudem, popáleniny nebo smrt. Pokud nejsou práce na dílech pod napětím prováděny správně, hrozí nebezpečí požáru.
- ⚠️ Před montáží a demontáží odpojte síťové a ovládací napětí!
- ⚠️ Práce v síti s napětím 110 ... 240 V nechte provádět jen odborným personálem.

NEBEZPEČÍ

- ⚠️ Přehřátí a zničení přístroje
- ⚠️ V případě provozu s transformátory musí být každý transformátor podle údajů výrobce jištěn na primární straně jednotlivě nebo pomocí tepelné pojistky.
- ⚠️ Je nutno používat pouze vinuté oddělovací transformátory podle DIN EN 61558.

- Pečlivě si přečtěte návod k montáži a uschovejte jej pro budoucí použití.
- Další informace pro uživatele a informace o plánování jsou k dispozici na stránkách www.BUSCH-JAEGER.com nebo naskenováním QR kódu.

Použití v souladu s určením

Přístroj je primárně koncipován pro provoz stmívatelných LEDi 230 V. Provoz probíhá volitelně na začátku nebo konci fáze. Říditelné jsou veškeré osvětlovací prostředky, které jsou uvedeny v části „Typy zatížení“, zejména zátěže LEDi (LED osvětlovací prostředky s integrovaným předřadným přístrojem).

- Podrobné informace o rozsahu funkcí jsou k dispozici v technické příručce (viz QR kód).

Technické údaje free@home

Napájení (přes vedení sběrnice):	24 V DC
Účastník sběrnice:	1 (12 mA)
Připojení	
▪ Svorka pro připojení sběrnice:	0,6 ... 0,8 mm
▪ Typ vedení:	J-Y(St)Y, 2 x 2 x 0,8 mm
▪ Izolace [4]:	5 ... 6 mm

Technické údaje

Připojení k síti	▪ Širokonapěťový vstup: 110 ... 230 V AC ±10 % 50 / 60 Hz +4 % -6 %	
Šroubové svorky:	1,5 ... 4 mm ²	
– Izolace [4]:	8 mm	
Dělicí jednotky/kanály	▪ 6 DJ	
	DA/M.4.210.2.1x	4 kanály
	DA/M.4.315.2.1x	
	▪ 8 DJ	6 kanálů
	DA/M.6.210.2.1x	
Ochranná třída:	IP20	
Okolní teplota:	-5 °C...+45 °C	
Skladovací teplota:	-20 °C...+70 °C	

Typy zatížení

- [A] Minimální zatížení
- [B] Maximální zatížení při 110, 127 V na kanál
- [C] Maximální zatížení při 230 V na kanál
- [D] Typ zatížení



- Přípustné typy zatížení viz tabulky v grafickém bloku.
- U DA/M.4.210.2.1x i DA/M.6.210.2.1x při 230 V/60 Hz činí maximální zatížení 200 W/WA.
- Automatické rozpoznání vlastností zatížení (lze deaktivovat).
- ¹⁾ V režimu začátku fáze používejte pouze transformátory L nebo LC. Čisté transformátory C nejsou přípustné.
- Dodržujte údaje výrobce zatížení pro provozní režim (LEDi) a minimální zatížení (transformátory).
- Provozní režim, maximální a minimální jas lze parametrizovat podle typu zatížení.
- U konvenčních transformátorů zohledněte ztráty transformátoru ~20 % a u elektronických transformátorů ~5 %.

Montáž

- Přístroj pro řadovou montáž se smí montovat pouze na montážní lišty podle DIN EN 50022 / DIN 60715 TH 35 (včetně průmyslového provedení). Přístroj pro řadovou montáž se zavazuje na montážní lištu.
- Montáž pouze v suchých vnitřních prostorech. Dodržujte přitom platné předpisy.
- Sejměte identifikační štítek a nalepte jej do seznamu (k přístupovému bodu systému).

Připojení

Příklady připojení u 4kanalového přístroje

- Osvětlovací zařízení připojte podle schématu připojení.

Upozornění

Provoz v sítích s oddělovacími transformátory se zatížitelností ≤ 10 kVA není přípustný!

Zvýšení výkonu zapojením kabelů do svazku:

- Zvýšení výkonu zapojením kabelů do svazku je přípustné, nevede však k násobení zatížení kanálu. Další informace o zapojení kabelů do svazku se nachází v technické příručce.
- Při paralelním zapojení musí být kanály připojeny ke stejné fázi. V případě různých fází se přístroj při paralelním zapojení zničí.

Pracovní rozsah:

- Maximální instalovaný příkon (100 %) je přípustný při okolní teplotě -5 °C ... +45 °C.
- Kromě toho platí křivka odlehčení [3]: % = jmenovitý výkon; °C = okolní teplota
- Mějte prosím na paměti, že zejména v režimu začátku fáze může u některých LEDi podmíněno konstrukcí dojít k silnému zahřátí přístroje. Instalovaný příkon je nutno příslušně snížit.
- Další informace o faktorech odlehčení naleznete v technické příručce.

Obsluha

Obsluha přístroje se provádí pomocí senzorů nebo prostřednictvím ovládacího tlačítka přímo na místě [1] na přístroji. I když přístroj ještě není zapojen do zařízení free@home, ovládací tlačítko přímo na místě [1] na přístroji je možné pomocí příslušného tlačítka kanálu:

[1]	Ovládací tlačítko přímo na místě na přístroji pomocí LED ovládacího tlačítka
	▪ Krátké stisknutí tlačítka: zap / vyp (v případě chyby potvrzení)
	▪ Dlouhé stisknutí tlačítka: stmívání
	▪ Stisknutí > 10 s: test zatížení
[2]	Identifikace přístroje během uvedení do provozu

Stav barvy LED ovládacích tlačítek:

▪ Zelená svítící:	Kanál je zapnutý
▪ Červená svítící:	Inicializace / test zatížení
▪ Červená blikající:	Chyba

Uvedení do provozu

Systém automaticky rozpozná přístroj připojený k vedení sběrnice během několika sekund. Aby bylo možno provádět funkce, přístroj musí být parametrizován.

- Uvedení do provozu a parametrizace probíhají prostřednictvím přístupového bodu systému (System Access Point).
- Při dodání má každý stmívač 4, resp. 6 předem samostatně naprogramovaných kanálů.
- Aby mohla být zvýšena zátěž, musí být při uvedení do provozu vytvořena skupina.
- Při uvedení do provozu proběhne automatický test zatížení stmívače.
- Pokud sběrnice free@home ještě není připojena, při prvním uvedení do provozu se krátkým stisknutím tlačítka na ovládací tlačítko přímo na místě spustí test zatížení příslušného kanálu.
- Při uvedení do provozu bez zatížení nebudou kanály/skupiny rozpoznány.
- Podrobné informace o uvedení do provozu a parametrizaci se nachází v technické příručce (viz QR kód) a v příručce k systému free@home.
- Používejte vždy aktuální verzi firmwaru. Aktualizace firmwaru probíhá prostřednictvím přístupového bodu systému (System Access Point).

Servis

Busch-Jaeger Elektro GmbH – podnik skupiny ABB,
Freisenbergstraße 2, D-58513 Lüdenscheld,
Tel.: +49 2351 956-1600;
www.BUSCH-JAEGER.com

