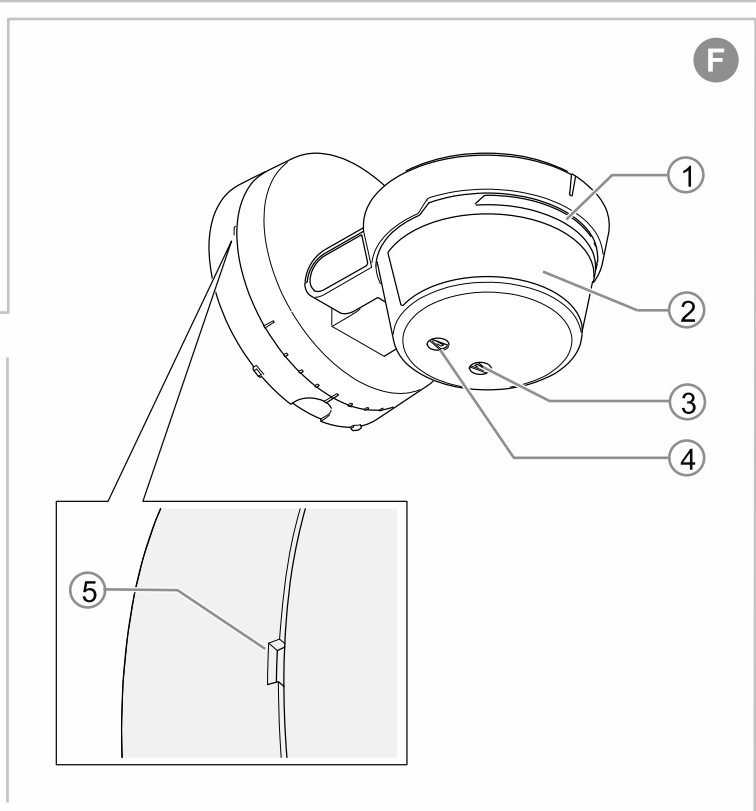
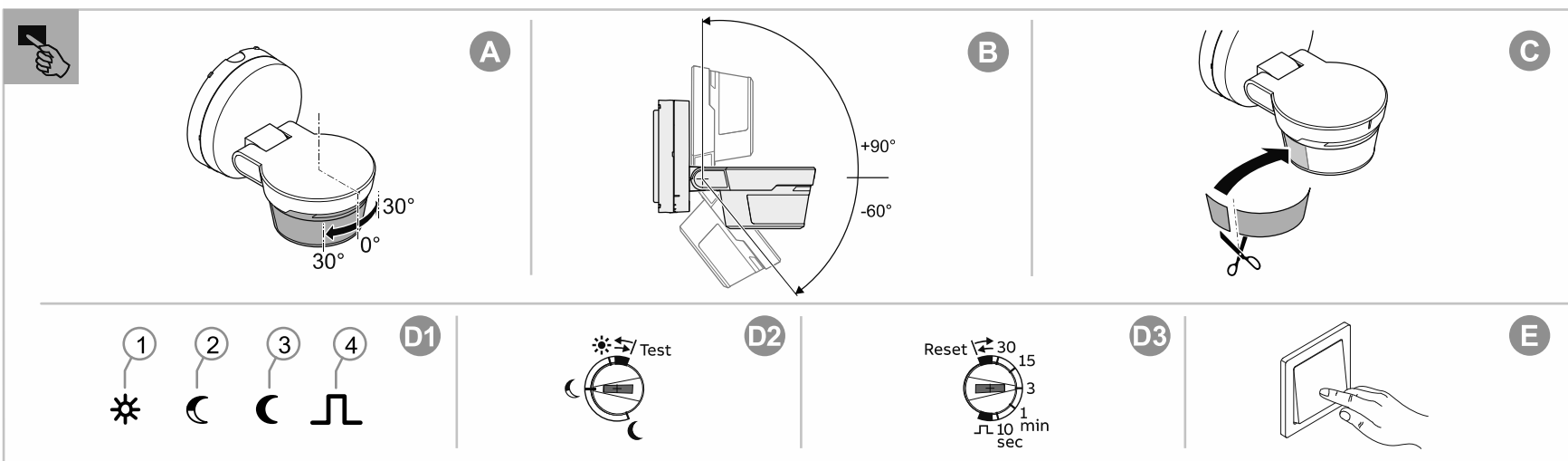
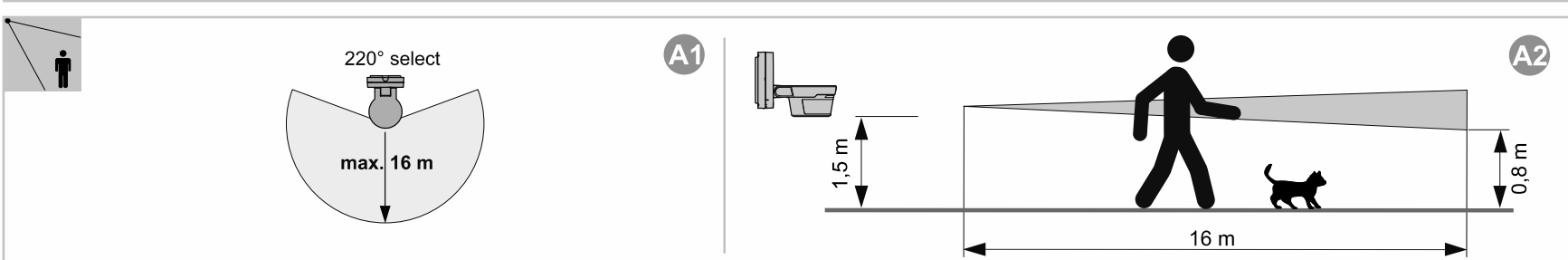
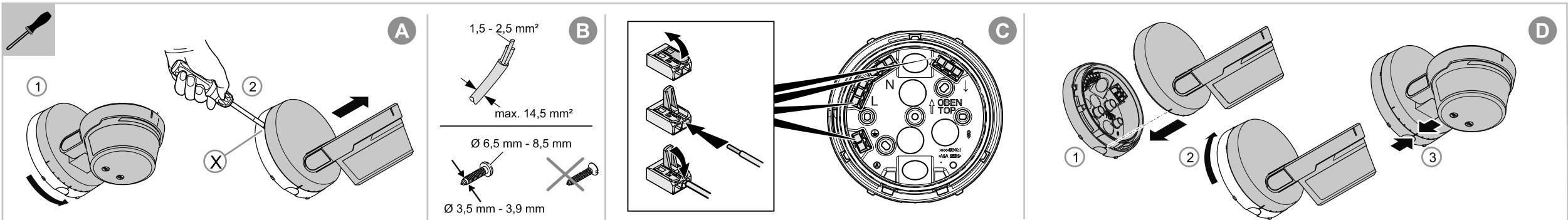
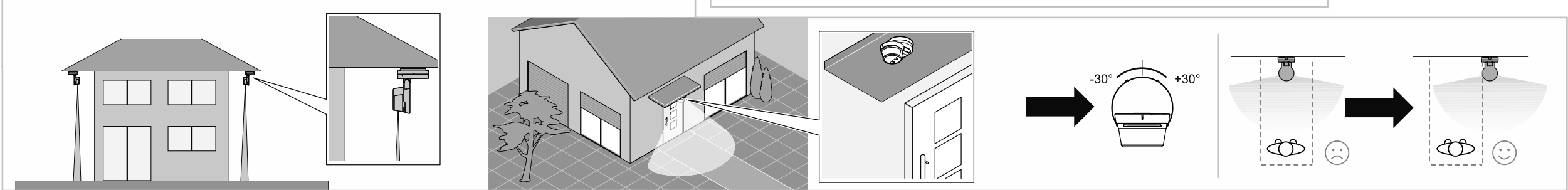
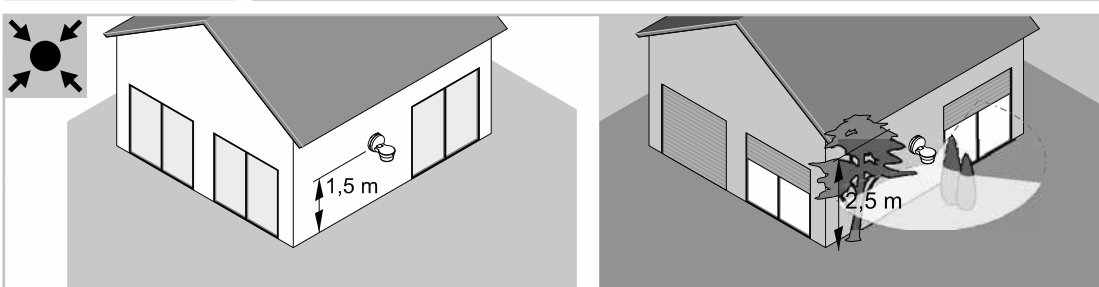


6851/22S-xxx-500



Busch-Watchdog® PRO**Busch-Watchdog® 220° select****危险**

直接或间接接触导电零件时有触电危险。可能造成电击、灼伤或死亡。在导电零件上进行不正确的操作时存在火灾危险。

- 安装和拆卸前应先断开电源电压！
- 仅可由专业人员在 110 ... 240 V 电网上进行作业。

**注意**

设备损坏。
设备镜头易损，可能被损坏。
- 禁止按压设备镜头。

按规定使用

Busch-Watchdog® 是被动式红外线运动探测器。当检测范围内有热源移动时，通过定时元件打开所连接的负载。

提示

Busch-Watchdog® 并非入侵或突袭报警器。

远程控制和参数设置

远程控制和参数设置通过最新版本的“ABB-free@home® Next App”进行。

技术数据

额定电压：	230 V AC ± 10%, 50/60 Hz
控制功率：	2300 W/VA
控制功率 LEDi：	400 VA
最大功率损耗：	< 0.3 W
前端镜头：	220° select
水平探测：	220°
昏暗传感器：	典型值：0.5 ... 1000 / ∞ Lux
关闭延时（数秒至数分钟）：	10 秒 ... 30 分钟
短时脉冲	
▪ 脉冲持续时间（秒）：	1 s
▪ 间隔时间（秒）：	9 s
最大有效范围：	
▪ 安装高度 2.5 m：	半径 16 m
▪ 安装高度 1.5 m：	半径 16 m
工作温度：	-25 °C ... 55 °C
防护等级：	IP55

**连接**

[A]	标准连接
[B]	带常闭按键： 在设置的运行时间期间开启。
[C]	带 RC 猝熄电路 6899-500 和继电器

端子分配

- [+] 绿色/黄色
- [L] 棕色
- [N] 蓝色
- [I] 灰色

**有效范围**

参见图 [A1+A2] 中的有效范围。确保与热源保持足够的距离。

**安装地点**

- 墙面安装时的建议安装高度：1.5 m
- 天花板安装或垂直向下的建议安装高度：8 - 10 米

**安装**

- [A] 安装准备
- 如果上下部分已经锁定，用螺丝刀按住拆卸凹槽 (X)，然后逆时针旋转上部。
 - 小心地取下上部。
- [B] 安装底座
- 底座螺纹尺寸与旧款 Busch-Watchdog® 的现有孔位兼容。
 - 在墙上安装时禁止使用沉头螺栓。
 - 安装底座

[C] 进行设备的电气连接。

[D] 将设备上部嵌入底座上。放置设备上部时，确保标记上下重叠。顺时针旋转上部，直至听到其卡止的声音。

**调试**

- [A] 通过旋转设备头更改侧面探测范围。
[B] 通过升高或降低设备头（至少 6 米）更改有效范围。
[C] 可通过粘贴随附的薄膜或通过应用程序限制探测范围。

在设备上通过选择开关进行调试

首次接通电源时，设备最初处于测试模式，参见“试运行/测试模式”部分。

通过蓝牙和应用程序调试

接通电源后，设备会自动在应用程序中显示 30 分钟，并进入示教模式。

通过二维码调试

1. 请按照应用程序中的说明操作（添加设备、扫描代码）。
2. 扫描印在 Busch-Watchdog 传感器头背面的二维码。

**操作****操作**

为了操作该设备，我们建议使用详细的使用说明书。
- 详细的使用说明书请通过二维码或链接获取，参见本简要说明书的开头。

[D1] 选择开关

[1]	在任意亮度下都接通
[2]	在昏暗状态下接通
[3]	在黑暗状态下接通
[4]	短时脉冲

正常模式 [D2+D3]

设置亮度极限值和运行时间（最后一次探测后照明装置的接通时间）的数值。

短时脉冲用于控制楼道灯定时开关或门铃等。

使用按键 [E] 操作

使用按键（常闭按键）操作时，照明装置在设置的运行时间内开启。

操作元件 [F]

[1]	LED 设备处于出厂设置且尚未连接到应用程序，在恢复供电后启动设备 ▪ 蓝色 LED - 闪烁两次 (1 Hz) 设备已经读入系统或连接到应用程序，在恢复供电后启动设备 ▪ 红色 LED - 闪烁两次 (1 Hz) 与应用程序建立连接期间 ▪ 蓝色 LED 脉冲 (1 Hz) 通过应用程序识别设备 ▪ 蓝色 LED 快速闪烁 20 秒 (5 Hz)
[2]	测试模式中的运动检测 ▪ 红色 LED - 快速闪烁 (5 Hz)
[3]	正常模式中的运动检测 ▪ 红色 LED - 闪烁三次然后暂停 3 s
[4]	始终开启/关闭（通过 App） ▪ 红色 LED - 长亮
[5]	主复位阶段 1，前 5 秒（通过选择开关） ▪ 红色 LED - 闪烁 (1 Hz) 主复位阶段 2，后 5 秒（通过选择开关） ▪ 红色 LED - 闪烁 (2 Hz)
[6]	固件更新 ▪ 紫色 LED - 在整个更新过程中闪烁 (1 Hz)
[7]	镜头
[8]	运行时间选择开关，短脉冲/复位
[9]	亮度极限值选择开关，测试模式
[10]	拆卸用凹槽

试运行/测试模式

- 首次接通电源时，设备最初处于测试模式。
 - 如果出厂设置（昏暗 15 lx, 3 分钟运行时间）适合您的试运行，则可以进行试运行，无需任何更改。
 - 如果想要更改，可以相应地调整运行时间和亮度。测试模式保持激活状态。运行 10 分钟后，测试模式自动禁用。
 - 测试模式结束后，所选选择开关设置激活。

后续激活测试模式

1. 将选择开关置于“Test” [D2]。
2. 将选择开关转到所需的亮度设置。
 - 现在设备处于测试模式 10 分钟（白天模式，2 秒延迟运行）。另外通过 LED 状态指示灯的快速闪烁显示每次探测。
3. 测试模式结束后，所选选择开关设置激活。

注意：可在十分钟初始调试时间结束前取消测试模式，方法是将 Lux 选择开关设置为“Test”，然后重新设置特定的 Lux 值（红色 LED 的闪烁模式会发生变化）。

注意：如果将 Lux 选择开关留在“Test”位置且未再返回，则设备在大约 5 s 后禁用。

详细信息

要执行附加功能，必须通过应用程序对设备进行参数设置。有关调试和参数设置的详细信息，请参阅产品手册。

复位**通过选择开关进行主复位**

1. 关断设备电压 10 秒。
2. 重新接通电压。
 - 在接下来的 5 分钟之内可进行主复位。
3. 将选择开关置于“Reset”。
 - 10 秒后，红色 LED 开始闪烁 5 秒 (1 Hz, 主复位阶段 1 闪烁代码)。
 - 然后 LED 开始快速闪烁 5 秒钟 (2 Hz, 主复位阶段 2 闪烁代码)。
 - 然后 LED 熄灭。
4. 将选择开关从“Reset”位置旋转至所需运行时间。
 - 执行主复位阶段。

注意：如果将运行时间选择开关留在“Reset”位置且未再返回，则设备在约 5 s 后禁用且不会执行主复位。

通过应用程序进行主复位

请按照应用程序中的说明操作。

客户服务

Busch-Jaeger Elektro GmbH - ABB 集团旗下企业，
Freisenbergstraße 2, D-58513 Lüdenscheid,
电话：+49 2351 956-1600; <https://new.abb.com/cn>

Busch-Watchdog® PRO

Busch-Watchdog® 220° select

TEHLİKE
<div></div> <div>Gerilim ileten parçalar ile doğrudan veya dolaylı temas halinde insan vücudu üzerinden tehlikeli akım geçer. Bu durum elektrik şokuna, yanıklara veya ölüme yol açabilir. Gerilim ileten parçalardaki işlerin usulüne uygun bir şekilde yapılması halinde yangın tehlikesi vardır.</div>
<div></div> <div>– Montaj ve sökme işleri öncesinde şebeke gerilimini kesin!</div>
<div></div> <div>– 110 ... 240 V şebekedeki çalışmaların sadece uzman personel tarafından yapılmasını sağlayın.</div>

DİKKAT

Cihazda hasar.

Cihazın lensi oldukça hassastır ve hasar görebilir.

– Cihazın lensine bastırmayın.

Talimatlara uygun kullanım

Busch-Watchdog® pasif kızılötesi hareket dedektörüdür. Kapsama alanı dahilinde ısı kaynakları hareket ettiğinde bir zamanlayıcı üzerinden bağlı elektrik tüketicilerini etkinleştirirler.

Bilgi

Busch-Watchdog® sensörleri, hırsızlık önleme veya alarm sistemi değildir.

Uzaktan kumanda ve parametrelendirme

Uzaktan kumanda ve parametrelendirme, güncel versiyondaki "ABB-free@home® Next App" uygulaması üzerinden gerçekleştirilir.

Teknik veriler

Nominal gerilim:	230 V AC ± %10, 50/60 Hz
Anahtarlama gücü:	2300 W/VA
LEDi anahtarlama gücü:	400 VA
Maksimum kayıp gücü:	< 0,3 W
Ön lens:	220° select
Yatay algılama:	220°
Alacakaranlık sensörü:	tipik 0,5 ... 1000 / ∞ Lux
Kapanma gecikmesi (saniye - dakika):	10 sn ... 30 dk
Kısa süreli impuls:	
▪ İmpuls süresi (saniye):	1 sn
▪ Duraklama süresi (saniye):	9 sn
Maksimum erişim mesafesi:	
▪ 2,5 m yüksekliğe monte edildiğinde:	Yarıçapta 16 m
▪ 1,5 m yüksekliğe monte edildiğinde:	Yarıçapta 16 m
Çalışma sıcaklığı:	-25 °C ... 55 °C
Koruma sınıfı:	IP55



Bağlantı

[A]	Standart bağlantı
[B]	Açma anahtarlı: <p>Ayarlanmış ek çalışma süresi boyunca açık.</p>
[C]	RC zayıflatıcılı 6899-500 ve röleli

Bağlantı terminali düzeni

[±]	Yeşil/Sarı
[L]	Kahverengi
[N]	Mavi
[↓]	Gri



Erişim mesafesi

Erişim mesafesi [A1+A2] grafiklerinde gösterilmektedir. Isı kaynakları ile yeterli mesafe bırakılmasına dikkat edin.



Montaj yerleri

- Duvara montaj durumunda önerilen montaj yüksekliği: 1,5 m
- Tavana montaj şeklinde veya aşağı doğru hizalanarak dikey konumda montaj şeklinde önerilen montaj yüksekliği: 8 - 10 m



Montaj

[A] Montaj için hazırlık işleri

- Üst ve alt parça halihazırda yerine oturtulmuş oldukları takdirde, bir tornavida ile sökme açıklığını (X) içeri bastırın ve üst parçayı saat dönme yönünün tersi yönünde çevirin.
- Üst parçayı dikkatle çıkarın.

- [B] Kaidenin monte edilmesi
- Kaide vidalama ölçüsü, eski Busch-Watchdog® cihazının deliklerine uygun olabilir.
 - Duvara montaj için gömme başlı vidalar kullanmayın.
 - Kaideyi monte edin

[C] Cihazın elektrik bağlantısını yapın.

[D] Cihazın üst parçasını bastırarak kaideye takın. Üst parçayı, işaretler üst üste gelecek şekilde yerleştirin. Üst parçayı, duyulur bir şekilde yerine oturana kadar saat dönme yönünde çevirin.



İşletime alınması

[A] Cihazın kafa parçasını döndürerek yan kapsama alanını değiştirin.

[B] Cihazın kafa parçasını yukarı kaldırarak veya aşağı indirerek erişim mesafesini değiştirin (en az 6 metre).

[C] Kapsama alanı, hem birlikte teslim edilen folyo gerekli yere yağıştırılarak veya uygulama üzerinden azaltılabilir.

Cihaz üzerindeki seçme şalteri aracılığıyla işletime alınması

Cihaz, başlangıç aşamasında ilk kez gerilim etkinleştirildiğinde test modunda bulunur, bkz. bölüm "Yürüme testi/test modu".

Bluetooth ve uygulama aracılığıyla işletime alınması

Gerilim beslemesi etkinleştirildikten sonra cihaz otomatik olarak 30 dakika boyunca uygulamada gösterilir ve tanıtna modunda bulunur.

QR kodu aracılığıyla işletime alınması

- Uygulamadaki talimatlara uyun (cihaz ekleme, kodu tarama).
- Busch denetleyicinin sensör kafasının arka tarafında bulunan QR kodunu tarayın.



Kullanım

Kullanım

Bu cihazın kullanımını için eklentiler ile geliştirilmiş kullanım kılavuzunu öneriyoruz.

- Eklentiler ile geliştirilmiş kullanım kılavuzuna, QR kodu veya QR bağlantısı üzerinden ulaşsınız, bkz. bu kısa kullanım kılavuzunun başlık kısmı.

[D1] Seçme şalteri
[1] Her türlü aydınlıkta devreye girme
[2] Alacakaranlıkta devreye girme
[3] Karanlıkta devreye girme
[4] Kısa süreli impuls

Normal işletim [D2+D3]

Aydınlık sınır değeri ve ek çalışma süresi (son algılama sonrası aydınlatma sisteminin açık kalma süresi) için değerleri ayarlayın. Kısa süreli impuls, örneğin merdiven boşluğu lambası zamanlayıcılarının veya kapı zillerinin kumanda edilmesini sağlar.

Anahtar ile kullanım [E]

Bir anahtar (açma anahtarı) ile kullanım şeklinde, aydınlatma sistemi ayarlanmış ek çalışma süresi için etkinleştirilir.

Kumanda elemanları [F]

	LED
	Gerilim beslemesi tekrar sağlandıktan sonra cihazı, cihaz varsayılan fabrika ayarında bulunduğuunda ve henüz uygulamaya bağlı olmadığında başlatın <ul style="list-style-type: none">Mavi LED - İki defa yanıp sönüyor (1 Hz)
	Gerilim beslemesi tekrar sağlandıktan sonra cihazı, cihaz daha önce sisteme tanıtılmış veua uygulamaya bağlı olduğunda başlatın <ul style="list-style-type: none">Kırmızı LED - İki defa yanıp sönüyor (1 Hz)
	Uygulama ile bağlantı kuruluyor <ul style="list-style-type: none">Mavi LED kıpraşıyor (1 Hz)
	Uygulama üzerinden cihaz kimlik doğrulaması <ul style="list-style-type: none">Mavi LED 20 saniye boyunca hızlı yanıp sönüyor (5 Hz)
[1]	Test modunda hareket algılaması <ul style="list-style-type: none">Kırmızı LED - Hızlı yanıp sönüyor (5 Hz) Normal işletimde hareket algılaması <ul style="list-style-type: none">Kırmızı LED - Üç defa yanıp sönüyor ve ardından 3 saniye duraklıyor
	Sürekli Açık/Kapalı (uygulama üzerinden) <ul style="list-style-type: none">Kırmızı LED - Sürekli yanıyor
	Ana sıfırlama 1. aşama, ilk 5 saniye (seçme şalteri üzerinden) <ul style="list-style-type: none">Kırmızı LED - Yanıp sönüyor (1 Hz)
	Ana sıfırlama 2. aşama, takip eden 5 saniye (seçme şalteri üzerinden) <ul style="list-style-type: none">Kırmızı LED - Yanıp sönüyor (2 Hz)
	Yazılım güncelleme <ul style="list-style-type: none">Mor LED - Güncellemenin tamamı boyunca yanıp sönüyor (1 Hz)
[2]	Lens
[3]	Seçme şalteri: Ek çalışma süresi, Kısa süreli impuls / Sıfırlama
[4]	Seçme şalteri: Aydınlık sınır değeri, Test modu
[5]	Sökme işlemi için boşluk

Yürüme testi/Test modu

- Cihaz, başlangıç aşamasında ilk kez gerilim etkinleştirildiğinde test modunda bulunur.
 - Uygulayacağınız yürüme testi için varsayılan fabrika ayarları (alacakaranlık 15 lx, 3 dakika ek çalışma süresi) uygun olduğunda, yürüme testini uygulayabilirsiniz ve herhangi bir değişiklik yapmanıza gerek yoktur.
 - Değişiklikler yapmak istediğinizde, ek çalışma süresini ve aydınlık derecesini istediğiniz gibi ayarlayabilirsiniz. Test modu etkin kalır. Test modu, 10 dakika çalışma süresinden sonra otomatik olarak devre dışı kalır.
 - Test modu sona erdikten sonra seçilmiş seçme şalteri ayarları etkin olur.

Test modunun sonradan etkinleştirilmesi

- Seçme şalterini "Test" konumuna [D2] getirin.
- Seçme şalterini çevirerek istediğiniz aydınlık ayarına getirin.
 - Cihaz, şimdi 10 dakika boyunca test modunda (gündüz işletimi, 2 saniye ek çalışma) çalışır. Ayrıca her algılama durum LED'inin hızlı yanıp sönmesi ile gösterilir.
- Test modu sona erdikten sonra seçilmiş seçme şalteri ayarları etkin olur.

Bilgi: Test modu, Lux seçme şalteri "Test" konumuna getirilerek ve ardından tekrar belirli bir Lux değerine ayarlanarak (kırmızı LED'in yanıp sönme modu değişir) on dakikalık ilk kez işleme alma işlemi sona ermeden iptal edilebilir.

Bilgi: Seçme şalteri "Test" konumunda bırakıldığında ve tekrar geri çevrilmediğinde, cihaz yaklaşık 5 saniye sonra devre dışı kalır.

Ayrıntılı bilgiler

İlave fonksiyonların uygulanabilmesi için cihaz uygulama üzerinden parametrelendirilmelidir. Devreye alma ve parametreleme hakkında ayrıntılı bilgi ürün kılavuzunda bulunabilir.

Sıfırlama

Seçme şalteri üzerinden ana sıfırlama

- Cihazı 10 saniye süreliğine gerilimsiz duruma getirin.
- Gerilimi tekrar devreye alın.
 - Takip eden 5 dakika içerisinde bir ana sıfırlama işlemi uygulanabilir.
- Seçme şalterini "Reset" konumuna getirin.
 - 10 saniye sonra kırmızı LED 5 saniye süreliğine yanıp sönmeye başlar (1 Hz, 1. aşama ana sıfırlama yanıp sönme kodu).
 - Ardından LED, 5 saniye süreliğine hızlı yanıp sönmeye başlar (2 Hz, 2. aşama ana sıfırlama yanıp sönme kodu).
 - Daha sonra LED söner.
- Seçme şalterini tekrar çevirerek "Reset" konumundan çıkarın ve istediğiniz ek çalışma süresine getirin.
 - Ana sıfırlama işlemi uygulanır.

Bilgi: Ek çalışma süresi seçme şalteri "Reset" konumunda bırakıldığında ve tekrar geri çevrilmediğinde, cihaz yaklaşık 5 saniye sonra devre dışı kalır ve ana sıfırlama işlemi uygulanmaz.

Uygulama üzerinden ana sıfırlama

Uygulamadaki talimatlara uyun.

Müşteri Hizmetleri

Busch-Jaeger Elektro GmbH - ABB Şirketler Grubu kuruluşudur, Freisenbergstraße 2, D-58513 Lüdenscheid, Tel.: +49 2351 956-1600; https://new.abb.com/tr